

Pla Local de Joventut 2012-2015

Sant Joan de les Abadesses



AJUNTAMENT DE LA
BARONAL VILA DE SANT JOAN
DE LES ABADESSES

Pla

m. [LC] [AD] Projecte ordenat per a aconseguir un fi.

Local

adj. [LC] Relatiu o pertanyent a un municipi, a una població.

Joventut

- 1 1 f. [LC] Període de la vida entre la infantesa i l'edat madura.
- 2 f. [LC] Període d'existència d'una cosa capaç de desenvolupament, durant el qual augmenta en força, en vigor, etc.

ÍNDEX

1. ESTRUCTURA DEL DOCUMENT I METODOLOGIA	3
1.1. Estructura del document	3
1.2. Metodologia	4
2. DIAGNOSI	5
2.1. Anàlisi de la realitat juvenil	5
2.1.1. Anàlisi quantitatiu	6
2.1.2. Anàlisi de la realitat qualitatiu	33
2.2. Visualització	41
2.2.1. Característiques estructurals	42
2.2.1.1. Recursos Humans	42
2.2.1.2. Recursos Financers	42
2.2.1.3. Recursos Funcionals	42
2.2.2. Principis de funcionament	52
2.2.2.1. Interdepartamentalitat	52
2.2.2.2. Interinstitucionalitat	53
2.2.2.3. Participació Jove	54
3. DIAGNÒSTIC	55
3.1. Politiques educatives	56
3.2. Politiques d'oci, cultura i esports	56
3.3. Politiques de treball i habitatge	57
3.4. Politiques de promoció de la salut	58
3.5. Politiques de participació, cohesió social i equilibri territorial	59
4. DISSENY	61
4.1. Reptes i objectius del PLJ 2012-2015	62
4.3. Programes	64
4.4. Temporalització	84
4.5. Pla de finançament	86
5. AVALUACIÓ	87
6. ANNEXOS	104
6.1. Grup de discussió Sant Joan de les Abadesses	104
6.2. Entrevista amb tutors de l'IE Sant Joan	107
6.3. Enquesta i trobada amb els regidors/es	109

1. ESTRUCTURA DEL DOCUMENT I METODOLOGIA

1.1. Estructura del document

Presentem a continuació una breu descripció de l'estructura del document, amb els seus apartats i el seu contingut:

Estructura del document i Metodologia: Descripció de l'estructura del document i un breu repàs a la metodologia i les tècniques utilitzades en l'elaboració del PLJ.

Anàlisi de la Realitat juvenil: Anàlisi quantitativa i qualitativa de la realitat juvenil al municipi.

Visualització: Relació dels recursos humans, financers, infraestructures, entitats i quadres-resum de les polítiques de joventut de Sant Joan.

Diagnosi de la realitat juvenil: Determinació de les necessitats i problemàtiques que tenen els joves a partir de l'anàlisi de la realitat juvenil i la visualització del que s'està fent des de les diferents administracions i entitats.

Disseny: A partir de la visualització de les polítiques de joventut de l'Ajuntament de Sant Joan i de les conclusions de la diagnosi s'assenyalen els objectius a assolir i es dissenyen els programes que poden contribuir a la seva consecució.

Avaluació: Per tal de millorar i reorientar la intervenció de les polítiques de joventut municipals es planifica un procés d'avaluació del PLJ.

Annexos: Documentació complementària.

1.2. Metodologia

El Pla Local de Joventut s'elabora amb la voluntat de convertir-se en l'eina que ha de permetre a l'Ajuntament de Sant Joan de les Abadesses fer polítiques integrals de joventut. En la consecució d'aquest objectiu s'ha seguit un procés d'elaboració ajustat a les necessitats reals del municipi de Sant Joan de les Abadesses, intentant ésser fidels a una estructura i unes pautes metodològiques ben definides.

Els principis metodològics dels quals parteix el Pla Local de Joventut són el de la investigació, acció i participació, per tant, el PLJ s'ha elaborat tenint en compte la triangulació de les tres tècniques metodològiques corresponents: la quantitativa, la qualitativa i la participativa.

A l'apartat de l'anàlisi de la realitat dels joves de Sant Joan de les Abadesses s'han utilitzat les tècniques quantitatives a partir de l'explotació de les dades de l'Idescat i d'informacions que han estat facilitades per la Coordinació Territorial de Girona. Les dades es presenten per eixos temàtics, per grups d'edat i relacionen la situació Municipal, la Comarcal i la de Catalunya.

En l'obtenció de les dades qualitatives s'ha intentat sempre que fos un procés el màxim de participat per part de tots els agents implicats, participació que s'ha vist reflectida en el grup de discussió realitzat amb els joves, les entrevistes a persones que, per la seva professió, tenen un punt de vista privilegiat de la realitat dels joves de Sant Joan de les Abadesses, alhora també s'ha intentat buscar la participació i la implicació de tots els tècnics/ques de l'Ajuntament, i ens ha permès visualitzar les polítiques de joventut del consistori municipal.

Una vegada obtingudes les dades s'ha procedit a fer una diagnosi de la realitat, de l'estat del municipi en temes de joventut i on trobem els principals trets característics. A partir d'aquesta diagnosi s'han fixat uns objectius, en part sortits de les necessitats expressades pels propis joves, i d'altres de les necessitats que s'han detectat al llarg del procés. Els objectius venen acompanyats de les pautes per l'avaluació.

A partir d'aquí s'ha buscat el suport per tal de fixar unes propostes d'actuació que gaudissin del màxim consens.

Posteriorment s'ha fet un esquema de la temporalització prevista per el període 2012-2015, senyalant a grans trets les principals actuacions previstes. Cal tenir en compte, tant en la temporització com en la resta d'apartats, que el Pla Local ha de ser flexible i permetre evolucionar i adaptar-se segons necessitats concretes i imprevistos que puguin sorgir.

2. DIAGNOSI

2.1. Anàlisi de la realitat juvenil

L'anàlisi de la realitat juvenil és bàsica per entendre quina és la condició juvenil dels joves del municipi. Ens permet dissenyar i desenvolupar unes polítiques de joventut i polítiques transversals que s'adaptin a la realitat dels joves de la forma més integral possible.

L'objectiu d'aquest apartat és presentar la realitat dels joves de Sant Joan de les Abadesses per tal de conèixer les principals característiques dels joves del municipi, comparant-les amb la realitat dels joves de la Comarca del Ripollès i de Catalunya.

Per fer l'anàlisi quantitativa s'ha utilitzat com a font d'informació, principalment, les dades disponibles de l'IDESCAT que es presenten per grups d'edats i sexe. En aquests moments, les dades més recents són, en la majoria dels casos, de l'any 2011, tot i que trobem dades que no han estat actualitzades des de l'any 2001. En la mesura que ha estat possible hem accedit a altres dades més recents a través del Padró Municipal.

A més a més de les tècniques quantitatives, a aquest apartat s'exposarà l'anàlisi de la realitat mitjançant les tècniques qualitatives i de participació realitzades amb els diferents agents socials vinculats al col·lectiu jove, els mateixos joves de Sant Joan de les Abadesses i a nivell polític.

2.1.2. Anàlisi quantitatiu

Sant Joan de les Abadesses a l'actualitat (2011) gaudeix de 3.942 habitants, dels quals 1.736 són homes i 1.756 són dones. D'aquesta totalitat, els joves, considerats com a tal a les edats compreses entre 15 i 29 anys, fan un total de 452, dels quals 256 són de gènere masculí i 196 de gènere femení. Tot seguit, s'exposaran unes taules i gràfiques que ens permetran visualitzar que tot i l'augment de la població total i l'augment també del número de joves, el percentatge de joves de la població total disminueix, però aquest fet no només succeeix a Sant Joan de les Abadesses sinó també al Ripollès i a Catalunya en general.

A. POBLACIÓ

A.1. Evolució de la població

Les següents dades ens donen a conèixer l'evolució de la població total del municipi i la comarca des del 1998 fins a l'actualitat (2011).

La població de Sant Joan de les Abadesses l'any 2011 era de 3.942 habitants, essent 242 habitants inferior a la de l'any 1998 (3.734), si fem un cop d'ull a les dades (Taula A.1. i Gràfic A.1.) podem observar com l'evolució ha seguit generalment una tendència a la baixa; des de l'any 1998 fins a l'any 2001 l'evolució va ser negativa, tant a nivell municipal com comarcal la despoblació era evident. A nivell municipal, fins a l'any 2008 la població més o menys s'havia mantingut estable o mostrava petits increments i descensos, en canvi, a nivell comarcal la tendència era clarament a l'alça. El decreixement produït els darrers anys és general, tant a nivell comarcal com municipal. A nivell municipal el decreixement ha estat bastant progressiu, assolint el màxim d'habitants de la darrera dècada l'any 2005 amb 3.621. L'any 2008 es va arribar al màxim d'habitants de la darrera dècada a nivell comarcal, amb 26.831.

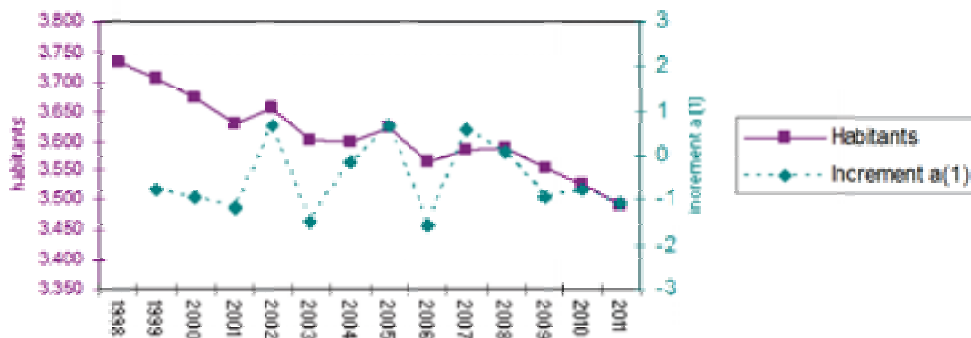
Aquest decreixement es produeix per vairs motius, però principalment, la població del Ripollès, com veurem més endavant, no té la capacitat d'autosubstituir-se i tendeix a un envelliment progressiu; per altra banda, la crisi econòmica actual ha frenat l'arribada de població nouvinguda.

Taula A.1. Evolució de la població del municipi i la comarca.

Any	Ripollès		Sant Joan de les Abadesses	
	Habitants	Increment a ⁽¹⁾	Habitants	Increment a ⁽¹⁾
1998	26.357		3.734	
1999	26.240	-0,44	3.706	-0,76
2000	26.121	-0,45	3.672	-0,93
2001	26.113	-0,03	3.630	-1,16
2002	26.268	0,59	3.655	0,68
2003	26.138	-0,49	3.602	-1,47
2004	26.162	0,09	3.597	-0,14
2005	26.400	0,91	3.621	0,66
2006	26.366	-0,13	3.565	-1,57
2007	26.576	0,80	3.586	0,59
2008	26.831	0,96	3.589	0,08
2009	26.821	-0,04	3.556	-0,93
2010	26.580	-0,90	3.529	-0,77
2011	26.393	-0,70	3.492	-1,06

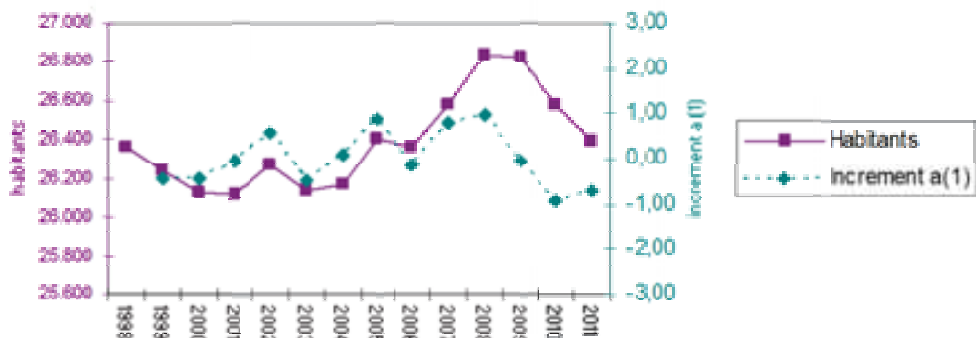
Font: Elaboració a partir de les dades del Padró continu d'habitants, Idescat. ⁽¹⁾ Increment anual

Gràfic A.1. Evolució de la població del municipi. 1998 - 2011



Font: Elaboració a partir de les dades del Padró continu d'habitants, Idescat. ⁽¹⁾ Increment anual

Gràfic A.2. Evolució de la població de la comarca. 1998 - 2011



Font: Elaboració a partir de les dades del Padró continu d'habitants, Idescat. ⁽¹⁾ Increment anual

A.2. Estructura de població

Per tal d'obtenir una fotografia de l'estructura de població de l'any 2011 disposem de la piràmide de població i dels índexs de població (índex de dependència juvenil, índex d'envelliment i índex de dependència global).

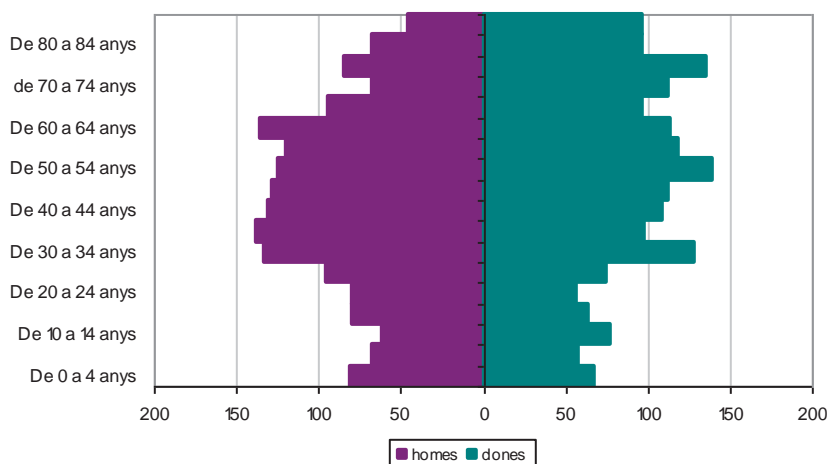
- Piràmide de població

La piràmide presenta una forma de tipus regressiva (forma de bulb), amb una natalitat reduïda i una mortalitat també baixa. Amb uns grans volums de població en edats intermèdies.

La piràmide de població ens mostra una població bastant envellida, amb un repartiment bastant equitatiu de població per cada franja d'edat des dels 30 fins als 64 anys, sent la de 50 a 54 anys la més nombrosa. Les franges d'edat superiors als 65 anys presenten valors força elevats, sobretot pel que fa a la població de sexe femení, sent en general, volums de població superiors als que presenten les franges que trobem dels 0 als 29 anys, fet que denota una baixa proporció de població jove i per això la piràmide es mostra més estreta en la seva part inferior i més ampla en la resta.

Car destacar un lleuger augment a la base de la piràmide, en la franja dels 0 a 4 anys, fet que ens indica que el municipi ha experimentat els darrers anys un augment de la natalitat.

Gràfic A.3. Piràmide de població de Sant Joan de les Abadesses 2011



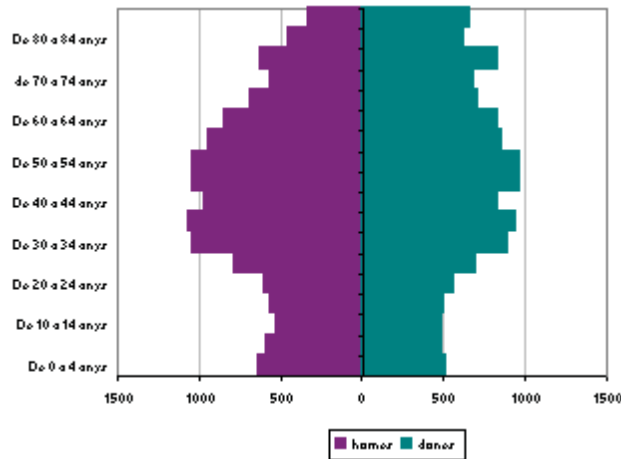
Font: Elaboració a partir de les dades del Padró continu de població. Idescat.

La piràmide poblacional de Sant Joan de les Abadesses és bastant semblant a la del Ripollès i es diferencia bastant de la mitjana catalana. Aquesta comparació de les piràmides d'edat de la comarca amb la piràmide de Catalunya, ens permet veure la diferència poblacional existent entre l'una i l'altra. A Catalunya existeixen pics de població a les franges d'edat entre 30 i 44 anys. Al Ripollès la gràfica té pocs pics poblacionals destacables, sent les franges d'edat entre 30 i 64 anys molt igualades.

Al Ripollès trobem que l'extrem superior de la piràmide és més ample que en la de Catalunya, fet que ens remarca que la comarca presenta una elevada proporció de població major de 65 anys en comparació a la resta de franges d'edat.

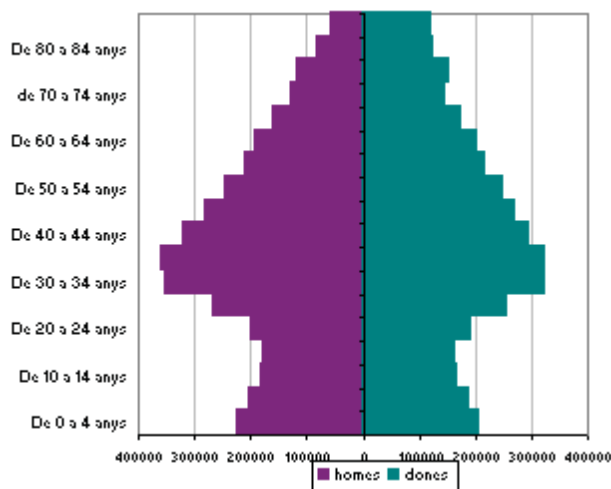
La base de la gràfica és petita, a diferència de Catalunya, el que ens indica un índex de natalitat més baix que a Catalunya en general.

Gràfic A.4. Piràmide de població del Ripollès. 2011.



Font: Elaboració a partir de les dades del Padró continu de població. Idescat.

Gràfic A.5. Piràmide de població de Catalunya. 2011.



Font: Elaboració a partir de les dades del Padró continu de població. Idescat.

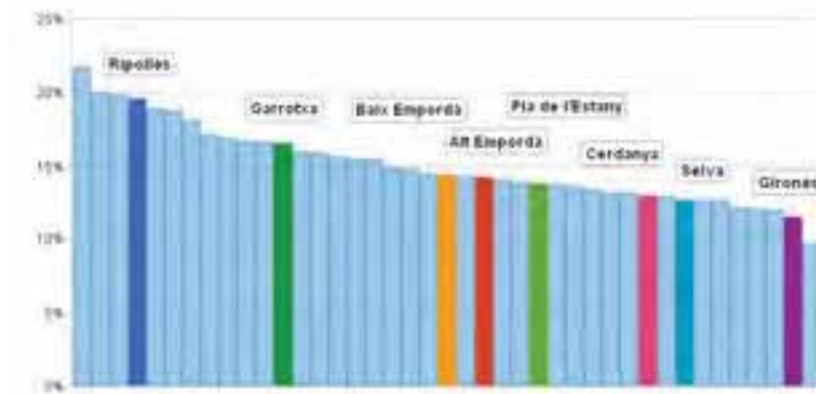
- **Envel·liment de la població**

Si analitzem per comarques (Gràfic A.6), el Ripollès és, amb diferència, la comarca que compta amb una població més envellida de la demarcació de Girona i de Catalunya en general, la població entre 65 i 84 anys suposen el 19'6% de la població, molt per sobre la mitjana gironina; mentre que la població menor de 14 anys tan sols arriba al 12,3% del global (Gràfic A.8).

A nivell municipal, la població de 65 a 84 anys (Gràfic A.7) a Sant Joan de les Abadesses representa un 21,6% del total, lleugerament per sobre de la mitjana comarcal. Si analitzem la població de 0 a 14 anys (Gràfic A.9) es situa mig punt per sota que la mitjana comarcal, amb un 11,8%.

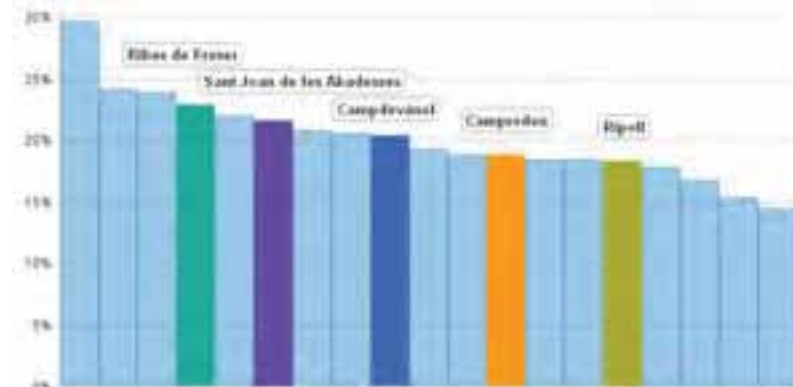
La població major de 85 anys, a nivell comarcal és del 3,8% i del 4% a nivell municipal.

Gràfic A.6 Població (% del total) 65-84 anys. Comarques Gironines . 2011.



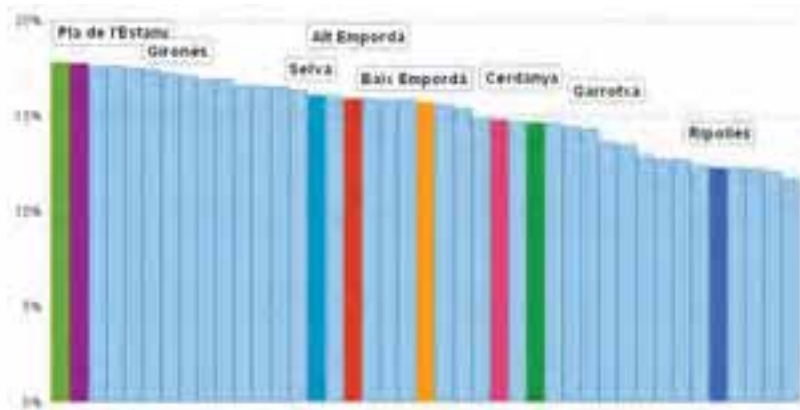
Font: Elaboració a partir de les dades del Padró continu de població. Idescat.

Gràfic A.7 Població (% del total) 65-84 anys. Municipis Ripollès. 2011.



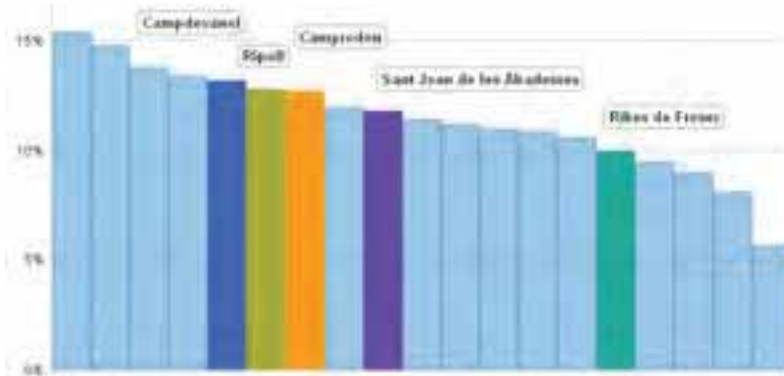
Font: Elaboració a partir de les dades del Padró continu de població. Idescat.

Gràfic A.8 Població (% del total) 0-14 anys. Comarques Gironines. 2011.



Font: Elaboració a partir de les dades del Padró continu de població. Idescat.

Gràfic A.9 Població (% del total) 0-14 anys. Municipis Ripollès. 2011.



Font: Elaboració a partir de les dades del Padró continu de població. Idescat.

- Índexs de població

L'índex de dependència juvenil mesura la càrrega que representa la població juvenil per a la població en edat de treballar, en aquest cas, Sant Joan de les Abadesses presenta un valor lleugerament més baix (19) que la mitjana del Ripollès (21) i la de Catalunya (25). Això ens indica una baixa proporció de menors de 15 anys respecte a la població en edat de treballar (de 16 a 64 anys).

L'índex d'envelliment ens indica el nombre de majors de 65 anys per cada 100 habitants menors de 15 anys, i és un clar indicador de com de vella és una població. Sant Joan de les Abadesses presenta un valor de 21,7, valor lleugerament superior al del Ripollès (19,0), i molt superior a la mitjana de Catalunya (10,8); valor que denota un elevat grau d'envelliment.

L'índex de dependència global mesura la càrrega que representa la població en edats dependents per a la població en edat de treballar. En aquest cas, Sant Joan de les Abadesses presenta un valor superior a del Ripollès, que és tant sols quatre punts més elevat que el de Catalunya; això és degut a que l'índex de dependència juvenil i el d'envelliment queden compensats.

Taula A.2 Índexs de població 2011

	Habitants	Índex de dep. juvenil	Índex d'envelliment	Índex de dependència
Sant Joan de les Abadesses	3.492	19	217	60
Ripollès	26.393	21	190	55
Catalunya	7.539.618	25	108	55

Font: Elaboració a partir de les dades del Padró continu de població. Idescat.

Índex de dependència juvenil (Població < 15 anys/ població de 15 a 64 anys)*100
 Índex d'envelliment (Població > 64 anys / Població < 15 anys)*100
 Índex de dependència global [(Població < 15 + Població > 64) / Població de 15 a 64 anys]*100

A.3. Població jove

L'índex de joventut a Sant Joan de les Abadesses, al Ripollès i a Catalunya segueix un patró comú de descens progressiu entre els anys 2001 al 2011. A Sant Joan de les Abadesses trobem l'any 2011 un percentatge de joves del 12,94%, estant 1,18 punts per sota del percentatge de joves de la comarca (14,12%) i 3,7 punts per sota de Catalunya (16,64%).

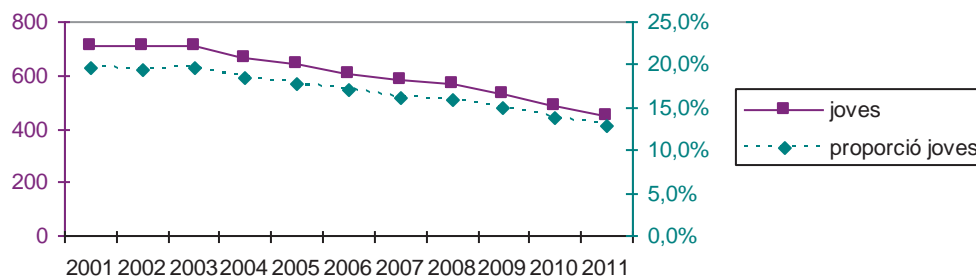
Taula A.3 Evolució dels joves i de la proporció dels joves de 15 a 29 anys respecte el total de població.

	2001		2006		2011	
	joves	% joves	joves	% joves	joves	%joves
Sant Joan de les Abadesses	712	19,61	609	17,08	452	12,94
Ripollès	5.023	19,24	4.497	17,06	3.727	14,12
Catalunya	1.406.045	22,10	1.412.517	19,80	1.254.864	16,64

Font: Elaboració a partir del Padró continu d'habitants (dades absolutes i percentatges). Idescat.

Com podem observar al gràfic següent, la població jove de Sant Joan de les Abadesses segueix una tendència negativa bastant lineal, passant de 712 joves (un 19,6%) l'any 2001 a 452 (12,9%) l'any 2011.

Gràfic A.10 Evolució de la població jove de 15 a 29 anys. Sant Joan de les Abadesses . 2001 – 2011.



Font: Elaboració a partir de les dades del Padró continu d'habitants, Idescat.

Si analitzem les diferents franges d'edat juvenils per grups d'edat quinquennals, a la Taula A.4 podem observar com en els tres casos (municipi, comarca i Catalunya) la franja majoritària és la dels 25 a 29 anys. Per a la resta de franges d'edat, al municipi trobem valors diferenciats, tenint més joves de 15 a 19 anys que joves de 20 a 24, tot i que els valors són molt propers entre ells, com passa al Ripollès; en canvi a Catalunya observem una major proporció de joves de 20 a 24 anys que de 15 a 19 anys.

Taula A.4 Població jove de 15 a 29 anys per grups d'edat. 2011.

	15-19		20-24		25-29	
	joves	%joves	joves	%joves	joves	%joves
Sant Joan de les Abadesses	144	31,86	137	30,31	171	37,83
Ripollès	1.070	28,71	1.172	31,45	1.485	39,84
Catalunya	341.574	27,22	391.124	31,17	522.166	41,61

Font: Elaboració a partir de les dades del Padró continu de població. Idescat.

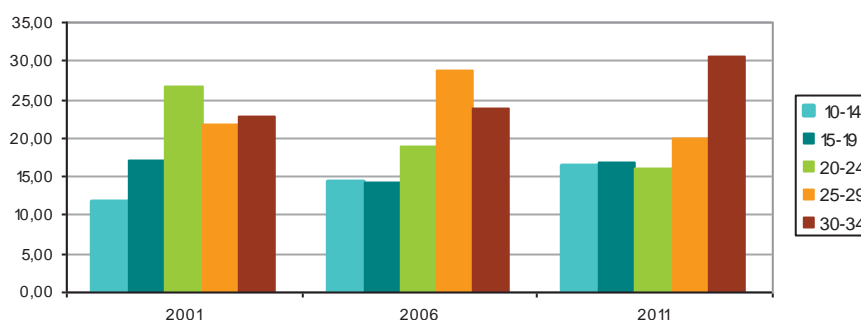
En la següent taula i gràfic es distribueix la població jove entre els 10 i els 34 anys l'any 2011. El grup més nombrós és el que es troba entre els 30 i 34 anys, seguit del grup 25-29 anys. La resta de grups d'edat es distribueixen equitativament.

Taula A.5 Població de 10 a 34 anys per grups d'edat i sexe. Sant Joan de les Abadesses 2011.

Sant Joan de les Abadesses	homes	dones	total	%
10-14	62	77	139	16,31
15-19	80	64	144	16,90
20-24	80	57	137	16,08
25-29	96	75	171	20,07
30-34	133	128	261	30,63
Total	451	401	852	

Font: Elaboració a partir de les dades del Padró continu de població. Idescat.

Gràfic A.11 Evolució de la població de 10 a 34 anys per franges d'edat quinquennals. Sant Joan de les Abadesses. (percentatges)



Font: Elaboració a partir de les dades del Padró continu d'habitants. Idescat.

- **Diversitat de joves**

Un altre aspecte interessant és conèixer la diversitat de joves que hi ha al municipi, mesurada inicialment a partir del lloc de naixença (Taula A.6)

Sant Joan de les Abadesses presenta una proporció del 84,51% de joves nascuts a Catalunya, un percentatge proper al 80,33% que trobem al Ripollès, i molt superior al que trobem a Catalunya.

Els joves nascuts a l'estranger representen un 13,94% dels joves de Sant Joan i els nascuts a la resta de l'Estat espanyol tan sols un 1,55%.

En l'àmbit català en general, percebem que s'està produint un canvi en la composició d'aquesta diversitat: si fins ara la proporció de joves nascuts a la resta de l'Estat espanyol era més alta que la de joves nascuts a l'estranger, actualment la proporció s'ha invertit totalment.

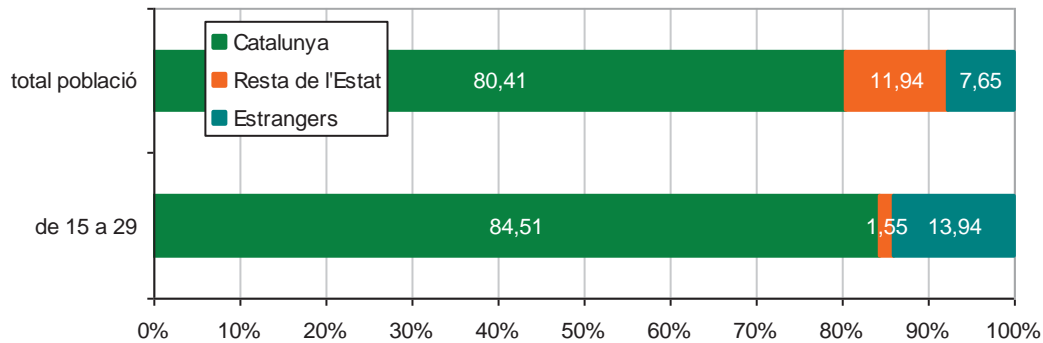
Taula A.6 Població jove de 15 a 29 anys segons lloc de naixement. 2011.

	nascuts a Catalunya		nascuts resta de l'Estat		nascuts a l'estranger	
	joves	%	joves	%	joves	%
Sant Joan de les Abadesses	382	84,51	7	1,55	63	13,94
Ripollès	2.994	80,33	73	1,96	660	17,71
Catalunya	849.216	67,67	44.649	3,56	360.999	28,77

Font: Elaboració a partir de les dades del Padró continu de població. Idescat.

Si comparem aquestes dades amb la diversitat que mostra el total de la població, trobem la dada més significativa en el col·lectiu de nascuts a la resta de l'Estat Espanyol, que es troba en una proporció del 11,94%, molt més elevat que el 1,55% que presenta el jovent. Per altra banda, el percentatge de població nascuda a l'estranger és clarament superior entre el col·lectiu jove que entre el total de població.

Gràfic A.12 Població del municipi segons lloc de naixement. 2011. (percentatges)



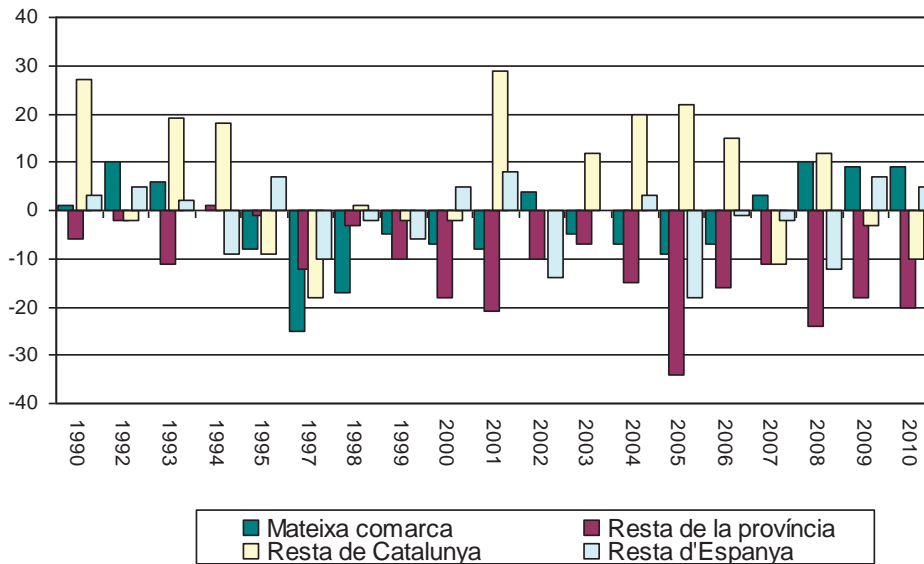
Font: Elaboració a partir de les dades del Padró continu de població. Idescat.

A.4. Migracions internes

Si analitzem les últimes dades que disposem d'Idescat, el municipi presenta majoritàriament saldos totals negatius de les migracions internes dins del context estatal, des de l'any 1995 fins al 2010, podem observar com el saldo ha estat gairebé sempre negatiu, hi ha més gent que marxa del municipi que no pas la que hi arriba. Per a l'any 2010 el saldo és de menys 16.

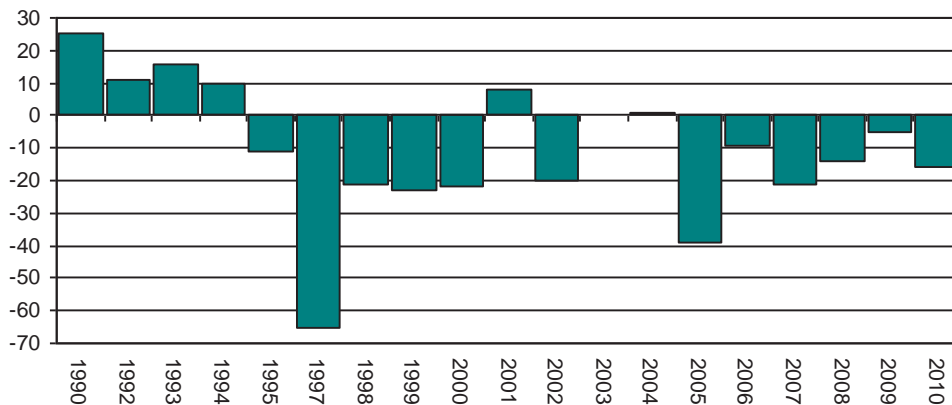
Si ho analitzem segons els llocs de destinació i procedència, el saldo respecte a la resta de la província sempre és clarament negatiu, mentre que el saldo respecte a la resta de Catalunya generalment és positiu. El saldo comarcal i estatal pateixen fluctuacions entre valors positius i negatius depenent de l'any sense seguir cap tendència clara.

Gràfic A.13. Saldos migratori segons lloc de destinació i lloc procedència. Sant Joan de les Abadesses 1990-2010



Font: Idescat, a partir de l'Estadística de variacions residencials de l'INE.

Gràfic A.14. Migracions. Saldo total destinació - procedència. Sant Joan de les Abadesses 1990 -2010



Font: Idescat, a partir de l'Estadística de variacions residencials de l'INE.

A.5. Migracions externes

A Sant Joan de les Abadesses l'any 2011 un 7,25% de la població era de nacionalitat estrangera, una proporció lleugerament inferior a la comarcal (8,6%), i la meitat que la del conjunt de Catalunya (16%). Dels 253 habitants de població estrangera un 13% són joves de 15 a 29 anys i si tenim en compte el conjunt dels joves del municipi, aquests 59 joves de nacionalitat estrangera representen el 13,05%; es tracta d'un valor proper al 16% que trobem a nivell de comarca i clarament inferior al 26% que presenta Catalunya. Si tenim en compte l'evolució que ha sofert en els últims anys la població de joves de nacionalitat estrangera veiem que ha augmentat considerablement en un període de temps molt curt, concretament s'ha passat del 4% l'any 2001 al 13% l'any 2011.

Taula A.7 Dades generals sobre població i joves de 15 a 29 anys de nacionalitat estrangera. 2011. (dades absolutes i percentatges)

	PNE	JNE	JNE (-rUE)	%PNE/total P	%JNE/J	%JNE/PNE
Sant Joan de les Abadesses	253	59	52	7,25	13,05	23,32
Ripollès	2.270	622	499	8,60	16,69	27,40
Catalunya	1.185.852	323.073	246.789	15,73	25,75	27,24

Font: Elaboració a partir de les dades del Padró continu de població. Idescat.

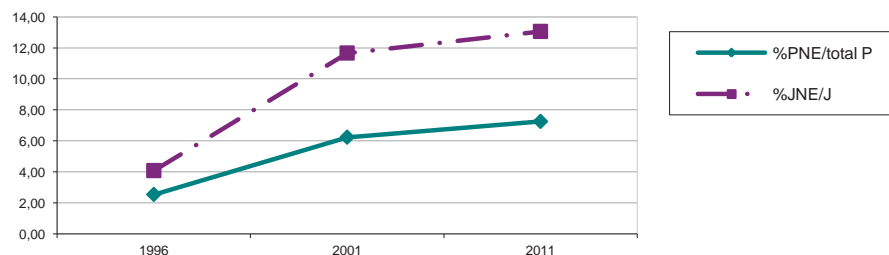
Taula A.8 Evolució de la població i dels joves de 15 a 29 anys de nacionalitat estrangera. Sant Joan de les Abadesses. (dades absolutes i percentatges)

	PNE	JNE	JNE (-rUE)	%PNE/total P	%JNE/J	%JNE/PNE
2001	92	29	28	2,53	4,07	31,52
2006	222	71	68	6,23	11,66	31,98
2011	253	59	52	7,25	13,05	23,32

Font: Elaboració a partir del Padró continu d'habitants. Idescat.

PNE	Població nacionalitat estrangera
JNE	Població jove de 15 a 29 anys nacionalitat estrangera
JNE (-rUE)	Població jove de 15 a 29 anys de nacionalitat estrangera excepte els de la resta de la UE
%PNE/total P	Proporció de població de 15 a 29 anys de nacionalitat estrangera respecte el conjunt de la població
%JNE/J	Proporció dels joves de 15 a 29 anys de nacionalitat estrangera respecte el total dels joves
%JNE/PNE	Proporció dels joves de 15 a 29 anys de nacionalitat estrangera respecte el total de població de nacionalitat estrangera

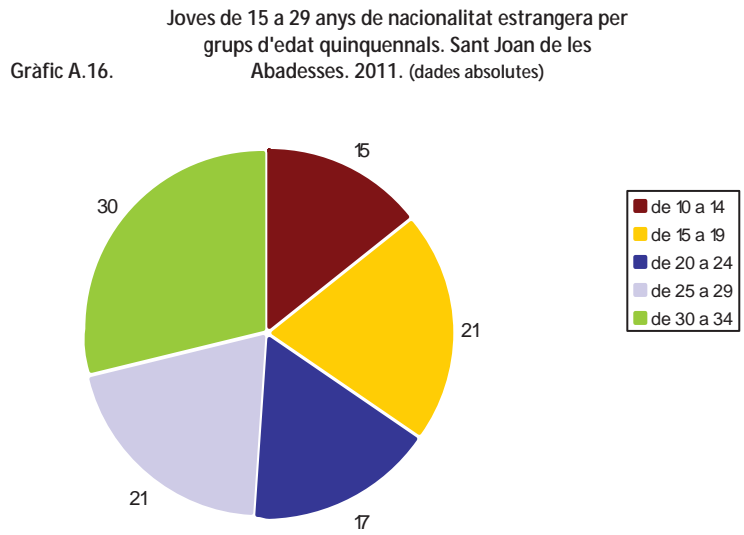
Gràfic A.15 Evolució de la proporció de joves de 15 a 29 anys de nacionalitat estrangera. Sant Joan de les Abadesses.



Font: Elaboració a partir de les dades del Padró continu de població. Idescat.

Un cop obtinguda una visió general, analitzarem característiques més concretes com l'edat, l'origen i el sexe.

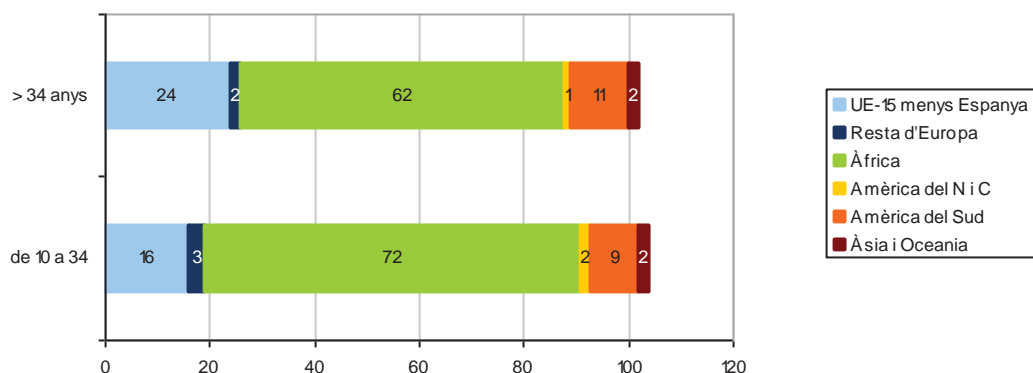
Per edats, veiem que les franges més nombroses dins el col·lectiu jove (15 a 29 anys) de nacionalitat estrangera (JNE) són les de 25-29 anys i de 15-19 anys amb 21 joves cadascuna, la franja de 20 a 24 és la menys poblada amb 17 joves. Si analitzem el grup de 10 a 14, hi ha un total de 15 persones. D'altra banda, la franja de 30 a 34, està formada per 30 persones.



Font: Elaboració a partir de les dades del Padró continu de població. Idescat

Dins de la franja de 10 a 34 anys el continent d'origen majoritari és Àfrica, seguit de la Unió Europea. Pel que fa a la població major de 34 anys l'origen principal és el mateix, però trobem una major proporció d'habitants procedents de la UE-15.

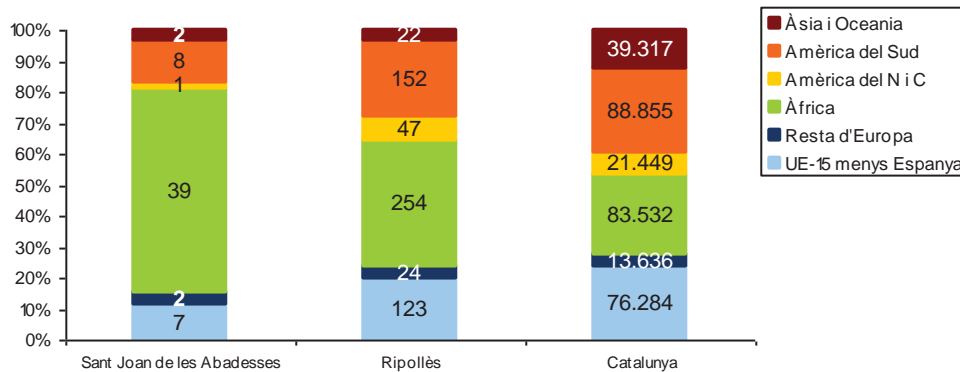
Gràfic A.17.. Població de nacionalitat estrangera segons continent d'origen i per dos grans grups d'edat. Sant Joan de les Abadesses. 2011. (dades absolutes)



Font: Elaboració a partir de les dades del Padró continu de població. Idescat.

Els percentatges obtinguts a Sant Joan de les Abadesses són bastant diferents als comarcals, al Ripollès a trets generals trobem un percentatge inferior de joves d'origen africà, i un percentatge superior de joves d'Amèrica del Sud; igualment, la realitat del municipi dista una mica dels valors de Catalunya, on no predomina clarament cap nacionalitat per sobre de les altres.

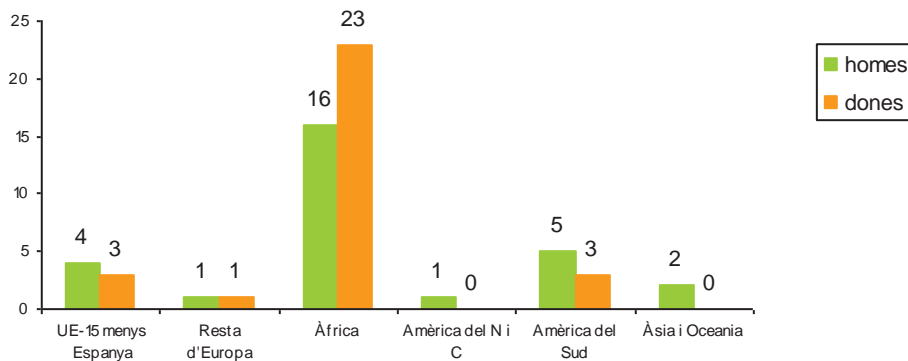
Gràfic A.18. Joves de 15 a 29 anys de nacionalitat estrangera segons continent d'origen. 2011. (percentatges)



Font: Elaboració a partir de les dades del Padró continu de població. Idescat.

En el gràfic següent podem observar que dins del col·lectiu jove d'origen africà hi trobem un major nombre de dones que d'homes, pel que fa a la resta de nacionalitats, més minoritàries, es fa difícil de valorar degut al baix nombre de joves.

Gràfic A.19. Joves de 15 a 29 anys de nacionalitat estrangera segons continent d'origen i per sexe. Sant Joan de les Abadesses. 2011 (dades absolutes)

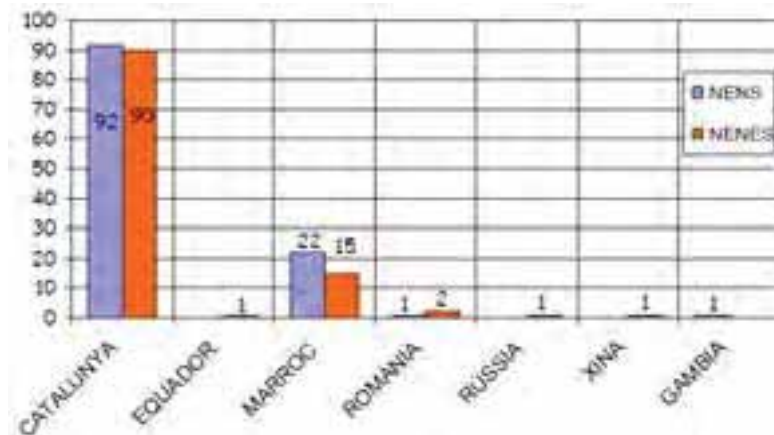


Font: Elaboració a partir de les dades del Padró continu de població. Idescat.

A.6. Immigració centres educatius

Segons l'informe elaborat per el Consorci de Benestar Social del Ripollès, el curs 2011-2012 hi ha un total de 226 alumnes matriculats a l'Escola de Sant Joan de les Abadesses, d'aquests 182 són autòctons (92 nens i 90 nenes) i 44 són immigrants (24 nens i 20 nenes), dos menys que el curs anterior. Per tant, trobem un percentatge d'alumnes immigrants del 19,47% vers el 50,53% d'alumnes autòctons. Al gràfic següent, podem observar la distribució de l'alumnat, segons nacionalitat i sexe:

Gràfic A.20. Procedència de l'alumnat Escola de Sant Joan de les Abadesses curs 2011-2012



Font: Recull de dades dels centres educatius curs 2011-2012. Consorci de Benestar Social del Ripollès

Tant a nivell comarcal (56%) com municipal (84%), la procedència predominant és la marroquina, amb un dels alumnes, tot i que a nivell municipal és molt superior. A nivell municipal la representació de la resta d'alumnes immigrants és minoritària, a nivell comarcal passa el mateix, tot i que els col·lectiu romanès i es colombià es situen per sobre del 5%, la resta de nacionalitats ja es troben en proporcions inferiors al 3%.

El percentatge mitjà d'alumnes immigrants a les escoles de la comarca del Ripollès és del 15,24%, situant-se 4,23 punts per sota dels valors del municipi. Tot i que a nivell comarcal, torbem força disparitat, des de escoles que presenten valors superiors al 50% a escoles amb un 0% d'alumnes immigrants.

Taula A.9 Percentatge d'alumnes immigrants a les escoles del Ripollès.

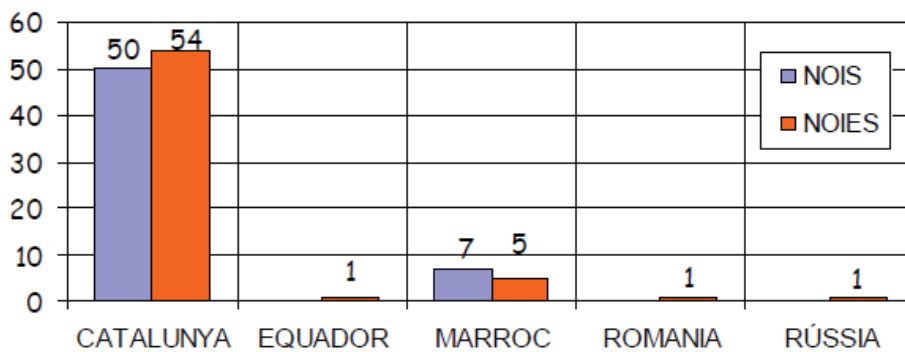
Escola "Pirineu"	5,15%	Escola "Sta. Maria" (Salesians)	12,47%
Escola "Doctor Robert"	22,55%	Escola "Vedruna"	15,58%
Escola "Les Moreres"	29,41%	Escola Especial "Ramon Suriñach"	12,5%
Escola "L'Esquirol"	0,0%	Escola "Sant Joan de les Ab."	19,47%
Escola "Núria Moré i Pi"	7,7%	Escola "Els Pinets"	22,22%
Escola "Mare Déu de Núria"	8,86%	Escola "Puig Estela"	5,26%
Escola "Joan Maragall"	22,08%	Escola "La Daina"	56,52%
Escola "Tomàs Raguer"	13,45%	Mitjana	15,24%

Font: Recull de dades dels centres educatius curs 2011-2012. Consorci de Benestar Social del Ripollès

Si analitzem les dades de l'ensenyament secundari obligatori, l'Institut de Sant Joan de les Abadesses presenta un total de 119 alumnes matriculats per el curs 2011-2012, d'aquests, 104 són autòctons (50 nois i 54 noies) i 15 són immigrants (8 nois i 7 noies). Per tant, trobem un percentatge d'alumnes immigrants del 12,61% vers el 87,4% d'alumnes autòctons.

Al gràfic següent, podem observar la distribució de l'alumnat, segons nacionalitat i sexe:

Gràfic A.21. Procedència de l'alumnat IE Sant Joan curs 2011-2012



Font: Recull de dades dels centres educatius curs 2011-2012. Consorci de Benestar Social del Ripollès

A nivell municipal, el col·lectiu immigrant majoritari és el marroquí amb un 80%, la resta de procedències son minoritàries. A nivell comarcal, el col·lectiu majoritari també és el marroquí, tot i que amb un 42%, seguit del colombià (13%) i el romanès (7%).

A nivell comarcal, el percentatge d'alumnes immigrants a l'ensenyament secundari és del 13,76%, un punt per sobre que els valors del municipi.

Taula A.10. Percentatge d'alumnes immigrants als centres de secundària del Ripollès.

Centre Educatiu	Autòctons	Immigrants	%Immigrants
SI Germans Vila Riera	108	30	21,74%
IE Vedruna	180	35	16,28%
IE Sant Joan	104	15	12,61%
I Abat Oliba	397	50	11,19%
SI Joan Triadú	70	7	9,09%
Total	859	137	13,76%

Font: Recull de dades dels centres educatius curs 2011-2012. Consorci de Benestar Social del Ripollès

B. EDUCACIÓ

B.1. Nivell d'instrucció

El municipi disposa de centre d'educació secundària des de l'any 2005 com a institut municipal i des del 2009 com a centre del Departament d'Ensenyament de la Generalitat de Catalunya. Fins a l'any 2005, els joves santjoanins s'havien de desplaçar a Ripoll per a cursar l'ensenyament secundari obligatori.

El curs 2011-2012 hi ha un total de 118 alumnes matriculats, sis més que el curs anterior; si analitzem l'evolució d'alumnes matriculats podem observar com s'ha estabilitzat entorn els 110-120 alumnes.

Taula B.1. Nombre d'alumnes matriculats IE Sant Joan de les Abadesses. 2005-2011.

	2005	2006	2007	2008	2009	2010	2011
1r ESO	28	30	20	30	23	38	31
2n ESO	0	28	28	20	30	22	37
3r ESO	0	0	29	27	18	30	22
4t ESO	0	0	0	30	28	18	28
Total	28	58	77	107	99	108	118

Font: Dades cedides pel centre

No disposem de dades actuals pel que fa als estudis secundaris no obligatoris com batxillerat i cicles formatius, ja que les darreres dades corresponen a l'any 2001, massa llunyanes com per a realitzar-ne un anàlisi representatiu de l'actualitat.

Per altra banda, gràcies al programa Odisseu, disposem les dades referents als estudis universitaris a nivell de comarca per a les sol·licituds realitzades per al curs 2008-2009. Al Ripollès es van presentar 79 sol·licituds per a estudis universitaris, i representant 2,95 inscrits per cada 1.000 habitants. Les especialitats més demanades són magisteri amb 23 sol·licituds seguida de lluny per empresarials amb 10 inscrits. Per sota d'aquestes trobem les especialitats d'Infermeria (8), Educació social (6), Arquitectura, Biologia, Dret i Filologia (5 cada una), Medicina, Geografia i Història (3 cada una), Enginyeria agrària (2), Ciències Ambientals i Ciències de l'Activitat Física i l'Esport (1 cada una). Predomina l'alumnat femení amb un 71%.

B.2. Mobilitat educativa

La mobilitat educativa explica el nombre de joves de Sant Joan de les Abadesses que es desplacen a altres municipis per raons d'estudi, ja sigui per a cursar el batxillerat, com per realitzar formació professional o estudis universitaris; al municipi només poden realitzar l'ensenyament secundari obligatori fins a finalitzar l'ESO als 16 anys.

Per a cursar el batxillerat, els joves de Sant Joan de les Abadesses, escullen entre les 2 poblacions més properes que ofereixen aquests estudis, Ripoll principalment i Olot.

A nivell de Cicles Formatius, l'oferta formativa a la comarca del Ripollès és limitada, havent d'optar en molts casos per a desplaçaments més llunyans com Olot, Vic, Girona o Barcelona.

- **Oferta de Cicles Formatius al Ripollès**

CFGM Administració i Gestió (IES Abat Oliba, Ripoll)

CFGM Instal. Elèctriques i automàtiques (IES Abat Oliba, Ripoll)

CFGM Cuina i gastronomia (IES Abat Oliba, Ripoll)

CFGM Forneria, rebosteria i confiteria (IES Abat Oliba, Ripoll)

CFGM Instal. i mant. electromecànic i cond. línies (IES Abat Oliba, Ripoll)

CRE 1r i 2n nivell de Surf de neu (IES Abat Oliba, Ripoll)

CRE 1r i 2n nivell d'Esquí alpí (IES Abat Oliba, Ripoll)

CRE 1r nivell d'Excursionisme (IES Abat Oliba, Ripoll)

CRE 2n nivell de Muntanya mitjana (IES Abat Oliba, Ripoll)

CFGS Administració i finances (IES Abat Oliba, Ripoll)

CFGS Disseny i fabricació mecànica – Mecatrònica (ETR, Ripoll)

CFGS Programació de la producció en fabricació mecànica (ETR, Ripoll)

CFGS Manteniment d'equips industrials (ETR, Ripoll)

A nivell d'estudis universitaris, els joves del Ripollès (dades 2008-2009) escullen preferentment les diferents universitats metropolitanes, amb un 60% del total de sol·licituds en conjunt, seguides de lluny per la UdG (22%) i la UVic (17%).

Per a cursar ensenyaments oficials d'idiomes i per a la formació de persones adultes, els joves santjoanins han de desplaçar-se a Ripoll o Olot .

Per a ensenyaments artístics de règim especial s'han de desplaçar a Barcelona en el cas del Teatre i la Restauració de Bens Culturals. Per als ensenyaments superiors de disseny poden desplaçar-se a Olot.

Pel que fa als Programes de Qualificació Professional Inicial per a joves de 16 a 21 anys sense l'ESO, l'únic PQPI que hi ha a la comarca s'ha de realitzar a Ripoll en l'especialitat de Auxiliar d'hoteleria: cuina i serveis de restaurant i bar.

C. TREBALL

L'anàlisi de l'eix Treball comença amb una visió general de la situació laboral dels joves de Sant Joan, després entrarem a tractar les diferents situacions (activitat, ocupació i atur) i acabarem amb la mobilitat laboral.

La situació dels joves en el mercat de treball es pot resumir a partir de tres dimensions:

- *Atur*: la taxa d'atur dels joves depèn del cicle econòmic, es situa entorn del 10% (tot i que darrerament ha baixat) i no és molt diferent que la de la població de més edat (en termes generals).
- *Precarietat*: entre els joves la *temporalitat* segueix el mateix patró que l'atur: és molt elevada (4 de cada 10 joves) i està molt per sobre de la de la població més gran (el triple). La precarietat, però, no es limita a la temporalitat: els *ingressos*, les *condicions de treball* i la *protecció social* també contribueixen a configurar un marc laboral complicat.
- *Sobrequalificació*: bona part dels joves catalans no poden utilitzar els seus coneixements en la seva feina. El mercat de treball no ofereix als joves ocupacions que estiguin a l'alçada de les seves titulacions, per la qual cosa sovint la inversió educativa —tot i que necessària en el context de la societat de la informació— no es tradueix en rendiments laborals. Per exemple: el 33% dels joves ocupats que tenen una llicenciatura treballen en feines que requereixen un nivell de qualificació inferior, i el 30% dels diplomats ocupats es troben en la mateixa situació.

C.1. Població activa i mercat de treball a Sant Joan de les Abadesses

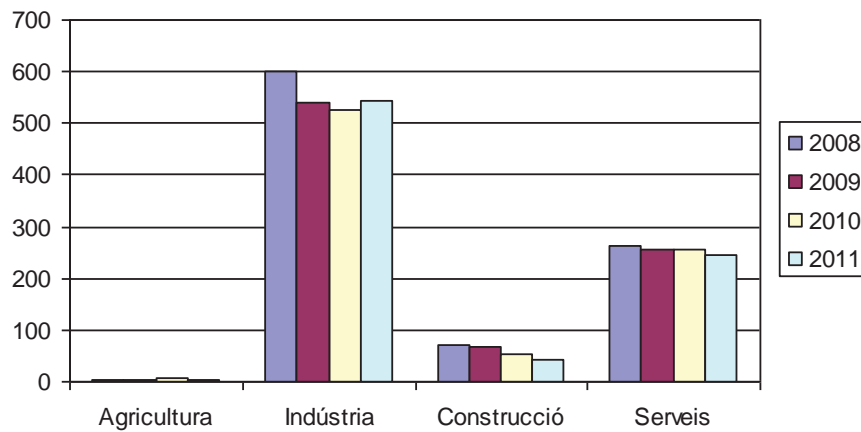
Si analitzem les dades d'afiliació al Règim general de la Seguretat Social per sectors econòmics, l'indústria és el que genera més llocs de treball (64,9%), seguit dels serveis (28,7%), la construcció (5,3%) i l'agricultura (0,5%). Podem observar com tots els sectors han experimentat una lleugera davallada els darrers anys.

Taula C.1. Afiliats al RG de la Seguretat Social. Sant Joan de les Abadesses. 2008-2011.

Any	Agricultura	Indústria	Construcció	Serveis	Total
2008	2	601	72	264	939
2009	4	540	68	255	867
2010	6	526	53	257	842
2011	4	542	44	244	834

Font: Idescat, a partir de les dades del Departament d'Empresa i Ocupació.

Gràfic C.1. Afiliats al RG de la Seguretat Social. Sant Joan de les Ab. 2008-2011.



Font: Idescat, a partir de les dades del Departament d'Empresa i Ocupació.

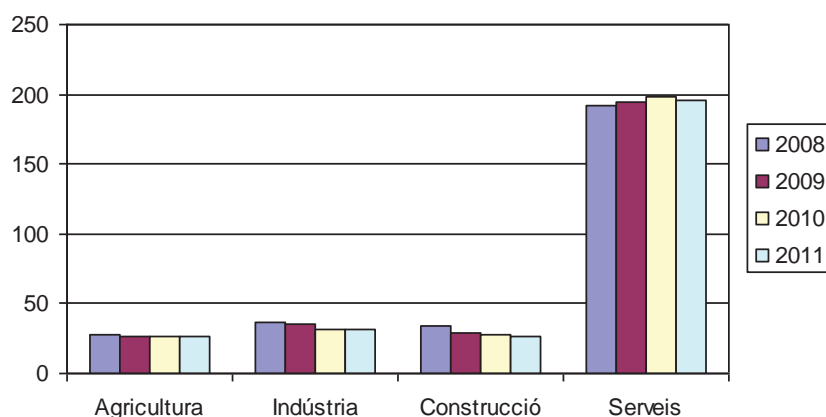
L'auto-ocupació, l'analitzem observant el nombre de treballadors afiliats al regim especial de treballadors autònoms, veiem com el sector serveis és el predominant (70%), seguit de la indústria (11,1%), la construcció (9,6%) i l'agricultura (9,3%). Tots els sectors es mantenen més o menys estables, tot i que la construcció i la indústria han experimentat una lleugera davallada els darrers quatre anys.

Taula C.2. Afiliats al RE de treballadors autònoms. Sant Joan de les Abadesses. 2008-2011.

Any	Agricultura	Indústria	Construcció	Serveis	Total
2008	28	36	34	192	290
2009	27	35	29	195	286
2010	27	32	28	198	285
2011	26	31	27	196	280

Font: Idescat, a partir de les dades del Departament d'Empresa i Ocupació.

Gràfic C.2. Afiliats al RE de treballadors autònoms. Sant Joan de les Abadesses. 2008-2011.

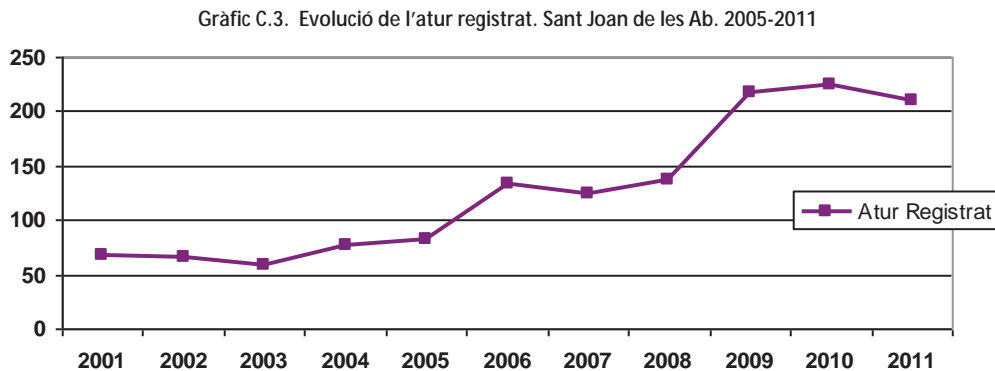


Font: Idescat, a partir de les dades del Departament d'Empresa i Ocupació.

Tot i així, el nombre de places laborals al municipi no permet cobrir la demanda de treball del total de la població de Sant Joan, que ha de buscar feina fora del municipi, i en molts casos, fora de la mateixa Comarca.

C.2. Atur dels joves de Sant Joan de les Abadesses

L'atur registrat a per al total de la població de Sant Joan de les Abadesses per a l'any 2011 (mitjana anual) és de 204 aturats, dels quals 31 són joves de 16 a 29 anys. A continuació podem observar l'evolució de l'atur registrat els darrers 11 anys, tot i la tendència a l'alça, s'observa una lleugera disminució respecte l'any anterior, caldrà veure quina es la tendència a partir d'ara.



Font: Idescat, a partir de les dades del Departament d'Empresa i Ocupació.

A la taula següent, s'analitza l'atur registrat per a les diferents classes d'edat. Essent la franja dels 55 als 59 anys la que presenta un registre més elevat amb una mitjana de 34 santjoanins registrats a l'atur, tot i que les xifres es reparteixen força equitativament entre les diferents classes.

Taula C.3. Atur registrat segons classes d'edat a Sant Joan de les Ab. 2011

Edat	Homes	Dones	Total	%
De 16 a 19 anys	2	0,8	2,8	1,4%
De 20 a 24 anys	8,9	5,3	14,2	7,0%
De 25 a 29 anys	9,2	4,9	14,1	6,9%
De 30 a 34 anys	10	14,4	24,4	12,0%
De 35 a 39 anys	12,5	15	27,5	13,5%
De 40 a 44 anys	11,3	6,2	17,6	8,6%
De 45 a 49 anys	9,1	9,4	18,5	9,1%
De 50 a 54 anys	10,8	12,1	22,9	11,2%
De 55 a 59 anys	9,8	23,8	33,7	16,5%
De 60 anys i més	19,5	8,8	28,3	13,9%
Total	103,1	100,7	204	100,0%

Font: Idescat, a partir de les dades del Departament d'Empresa i Ocupació.

L'atur juvenil registrat ens dona la dada del nombre mitjà de joves de 16 a 29 anys desocupats que estaven registrats a les oficines d'ocupació. La taula ens dona aquesta dada per sexe i referent als darrers set anys. Veiem que l'any 2011 presenta valor inferior al 2009 però molt superior encara als valors del 2005, amb un valor mitjà de 31,1 joves registrats. Per sexes, l'atur registrat pel col·lectiu masculí és del doble que el femení per a l'any 2011, valor que va arribar a ser el triple l'any 2009.

Taula C.4 Evolució de l'atur juvenil registrat (de 16 a 29 anys) Sant Joan de les Ab. 2005-2011

	2005	2006	2007	2008	2009	2010	2011
Homes	10,5	8,9	10,5	15	32,2	25,5	20,1
Dones	9,1	6,8	5,7	6,7	10,9	9,8	11
Total	19,6	15,7	16,2	21,7	43,1	35,3	31,1

Font: Idescat, a partir de les dades del Departament d'Empresa i Ocupació.

La taxa d'atur censal dels joves ens diu quina proporció de joves de 16 a 29 anys l'any 2011 està a l'atur, és a dir està desocupada, amb relació a la població jove censada. Sant Joan de les Abadesses presenta per a l'any 2011 una taxa de 7,25, valor 0.71 i 2,4 punts per sota de la taxa d'atur al Ripollès i a Catalunya respectivament.

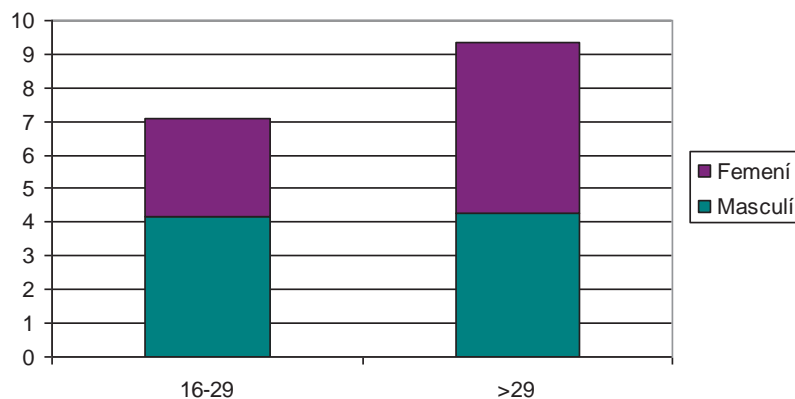
Taula C.5 Taxa d'atur dels joves de 16 a 29 anys. Sant Joan de les Ab., Ripollès i Catalunya 2011.

Sant Joan de les Abadesses	7,25
Ripollès	7,96
Catalunya	9,63

Font: Idescat, a partir de les dades del Departament d'Empresa i Ocupació.

Podem observar que la taxa d'atur és inferior en el col·lectiu femení jove que al de majors de 29 anys. En el col·lectiu jove no afecta per igual als homes que a les dones, en canvi als majors de 29 anys lleugerament més a les dones.

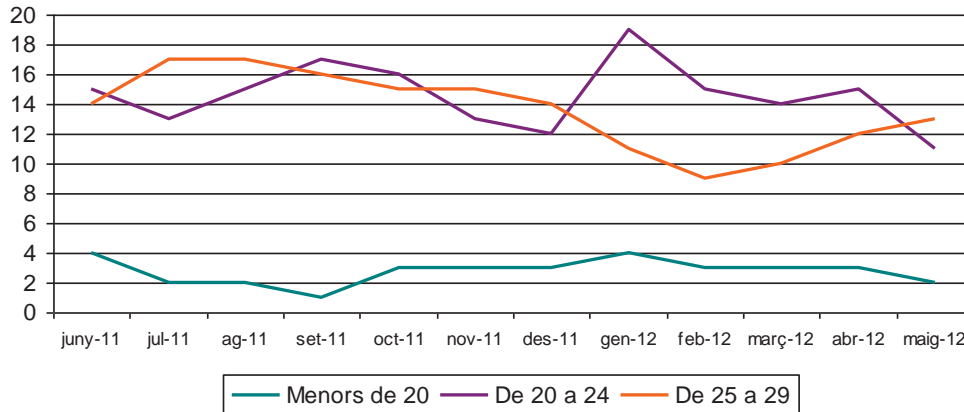
Gràfic C.4 Taxa d'atur dels joves de 16 a 29 anys i dels majors de 29 anys, per sexe. Sant Joan de les Ab. 2011.



Font: Idescat, a partir de les dades del Departament d'Empresa i Ocupació.

El gràfic següent ens mostra l'evolució mensual de l'atur el darrer any. Podem observar una tendència estable en l'evolució de l'atur registrat, tot i que els darrers mesos ha repuntat una mica per el col·lectiu dels 25 als 29 anys.

Gràfic C.5. Atur registrat dels joves de 16 a 29 anys en els darrers dotze mesos. Sant Joan de les Ab.

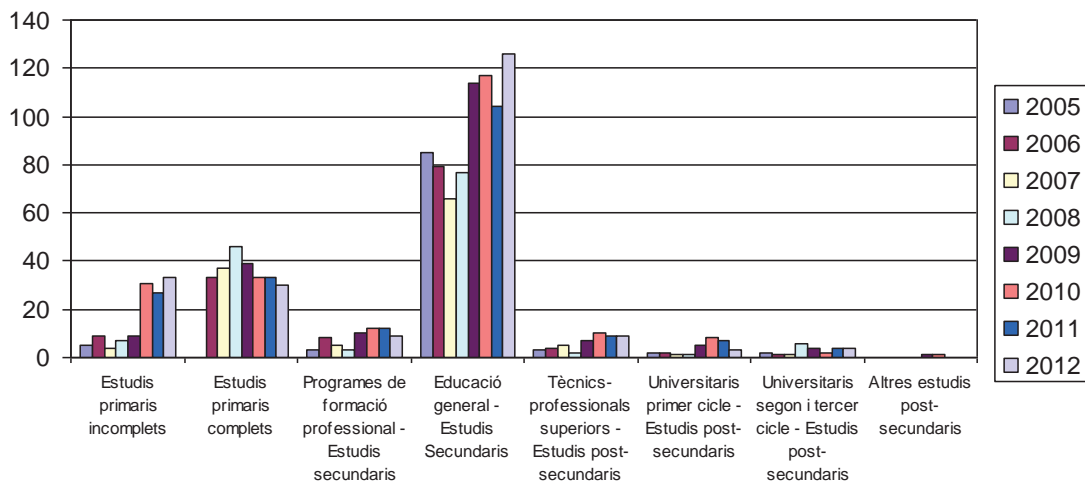


Font: Departament de Treball i Indústria. Observatori del treball.

C.3. Nivell formatiu dels aturats

El col·lectiu amb estudis secundaris bàsics és el que representa un major nombre dels aturats de Sant Joan de les Abadesses; podem observar com els darrers anys ha anat a l'alça, passant de 85 al 2005 a gairebé 126 l'any 2012.

Gràfic C.6. Atur registrat dels joves de 16 a 29 segons nivell formatiu 2005-2011. Sant Joan de les Ab..



Font: Elaboració pròpia a partir de les dades del Departament de Treball i Indústria. Observatori del treball.

D. HABITATGE

Pel que fa a polítiques d'habitatge, no disposem de dades actualitzades per al municipi des de l'any 2001; la realitat juvenil, ha canviat molt des d'aquelles dates, per tant seria erroni realitzar un anàlisi quantitatiu a partir d'aquests valors. Hem intentat extrapolar al municipi, les darreres dades disponibles per al jovent català realitzades per l'Observatori Català de la Joventut (OCJ).

D.1. Emancipació

La taxa d'emancipació domiciliar dels joves de Catalunya l'any 2010 era del 26,9%, l'evolució històrica de la taxa d'emancipació va experimentar un augment significatiu, passant del 20% l'any 2000 fins a assolir el seu màxim de la darrera dècada l'any 2007 amb una taxa del 33%, des deleshores i fins a l'actualitat la taxa ha disminuït any a any. Per sexes, el col·lectiu femení presenta valors força superiors, situant-se més de 10 punts per sobre el masculí.

Taula D.1 Taxa d'emancipació domiciliar Catalunya 2000-2010

		2000	2001	2002	2003	2004	2005	2006	2007	2008	2009	2010
Població 16-29 anys		20,2	21,4	23,4	24,4	28,8	29,0	31,1	33,0	32,4	30,2	26,9
Sexe	Homes	15,7	16,8	19,3	19,8	23,0	23,2	26,2	27,5	26,5	24,1	20,4
	Dones	25,0	26,2	27,7	29,4	35,0	35,2	36,4	38,8	38,6	36,7	33,7
Espanya (18 - 34 anys)					36,1	37,4	41,4	43,5	44,9	46,2	46,6	

Font: Enquesta de Població Activa (Institut d'Estadística de Catalunya i Instituto Nacional de Estadística).

D.2. Règim de tinença

La majoria de persones joves emancipades a Catalunya l'any 2007 vivien en règim de propietat. Aquest fet afecta l'orientació de les polítiques públiques, en la mesura que sovint s'ha considerat que el pes de l'habitatge de lloguer, que sembla adequat per a determinades fases del procés d'emancipació dels i les joves, té un pes massa baix.

La taula següent ens mostra la proporció de la població juvenil emancipada que viu en règim de propietat respecte el total de la població juvenil emancipada. Trobem que per l'any 2007, el 63,2% de la població de 20 a 34 anys vivia en règim de propietat, disminuint 2,5 punts respecte el 2002; tot indica que la situació actual haurà fet disminuir aquesta xifra per la dificultat que tenen els joves actualment en aconseguir una hipoteca.

Taula D.2 Règim de tinença joves catalans 2002 i 2007

		2002	2007
Població 20-34 anys		65,7	63,2
Sexe	Homes	61,7	64,1
	Dones	68,8	62,3
Grups d'edat juvenil	15 - 19		
	20 - 24		29,0
	25 - 29		51,8

Font: Els joves catalans i l'habitatge 2003 i Enquesta a la joventut de Catalunya (Direcció General de Joventut).

La compra o el lloguer de l'habitatge és una de les decisions que han de prendre les persones que volen canviar d'habitatge (típicament, la població juvenil que vol emancipar-se). Aquesta decisió ve condicionada pel diferencial del preu mitjà dels habitatges de lloguer i de compra, en la mesura que com més gran sigui el diferencial més pes tindrà el lloguer en les decisions dels i les joves.

A falta de valors del preu de lloguer propis del municipi, s'ha utilitzat com a indicador, l'índex basat en els contractes amb fiança dipositada a l'Institut Català del Sòl.

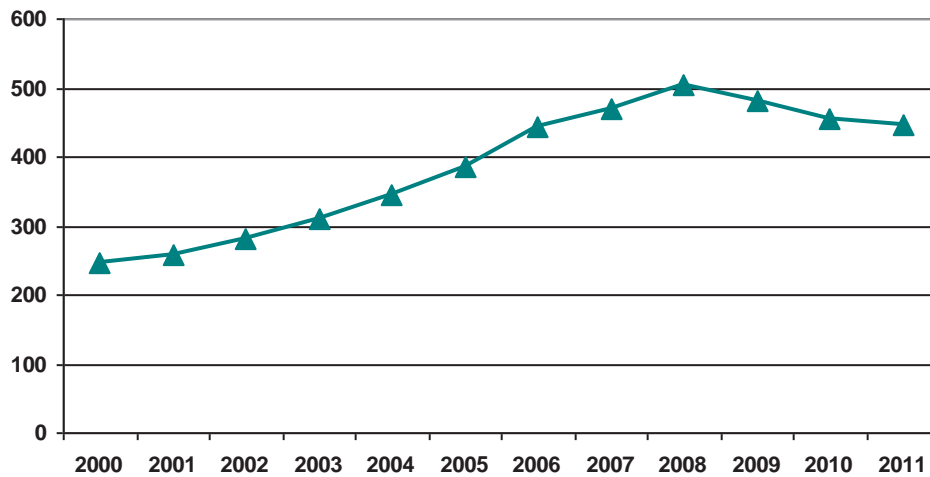
Taula D.3. Cost mitjà del lloguer en € a Catalunya. 2000-2011.

	2000	2001	2002	2003	2004	2005	2006	2007	2008	2009	2010	2011
Àmbit Metropolità (sense BCN)	351,26	379,02	427,27	456,02	485,90	540,82	596,14	639,49	684,04	651,87	616,75	601,17
Barcelona ciutat (BCN)	408,27	466,34	519,81	550,59	584,78	636,02	695,75	766,18	813,02	792,89	761,87	752,86
Resta de Catalunya	247,41	257,39	281,10	309,79	343,61	386,90	442,63	468,15	504,59	481,92	454,47	445,07
Total Catalunya (sense BCN)	311,15	330,50	370,54	401,85	435,88	484,55	538,06	570,07	607,99	580,27	546,04	533,76
Total Catalunya	351,60	392,70	442,50	473,57	505,11	552,02	602,96	645,37	678,00	650,35	614,54	599,16

Font: Secretaria d'Habitatge i Millora Urbana, Departament de Territori i Sostenibilitat.

Podem observar com el preu de lloguer de l'habitatge havia anat augmentant progressivament des de l'any 2000 fins al 2008 fins a duplicar el seu valor, passant dels 247€ de mitjana a 504€, els darrers anys la tendència és a la baixa, situant-se entorn dels 445€. Les diferents converses realitzades amb joves, semblen indicar que el preu de lloguer de Sant Joan, tot i ser un municipi petit i de muntanya, es situa entorn de la mitjana Catalana, degut a l'influència del turisme.

Gràfic D.1. Cost mitjà del lloguer en € Resta de Catalunya. 2000-2011.

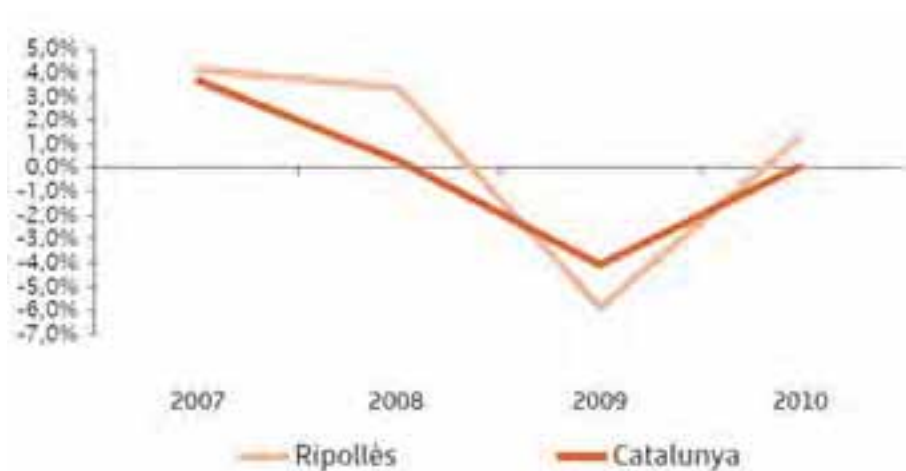


Font: Secretaria d'Habitatge i Millora Urbana, Departament de Territori i Sostenibilitat.

H. CONTEXT SOCIOECONÒMIC

Segons el darrer anuari econòmic comarcal elaborat per Catalunya Caixa l'any passat, el 2010, l'evolució econòmica del Ripollès va avançar d'un 1,4%, davant el 0,1% de Catalunya.

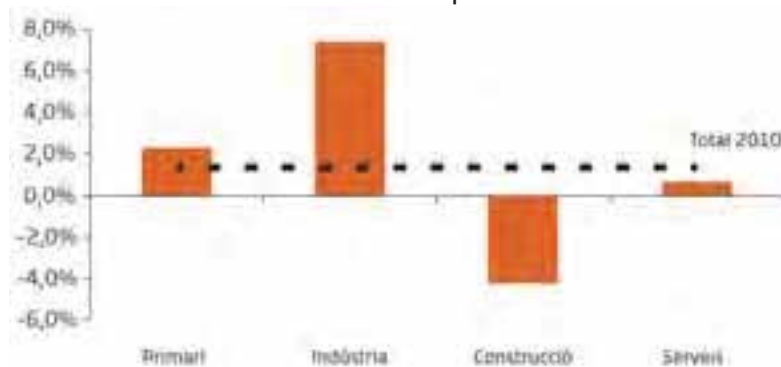
Gràfic H.1. Taxa de variació real del PIB en % 2007-2010



Font: Anuari econòmic comarcal 2010 de Catalunya Caixa

Aquest increment del PIB comarcal expressa els avanços del primari, la indústria i els serveis, del 2,2, el 7,4 i el 0,7%, respectivament, mentre que la construcció va continuar amb retrocessos (-4,2%), si bé van ser d'una magnitud menor que la mitjana de Catalunya (-6,1%). Amb aquests registres, el creixement acumulat entre el 2000 i el 2010 va ser del 22,0%, superior a la mitjana catalana (20,2%). Dins el primari, el 2010 els cereals van créixer d'un 4,2% i la producció de les plantes farratgeres d'un 17,5%. Quant a la indústria, el subsector més representatiu de la comarca, la metal·lúrgia i productes metàl·lics, amb un pes del 22% dins el sector, va avançar d'un 7,3%. S'hi afegeixen els avanços d'aliments, begudes i tabac, i del cautxú i plàstic, de l'1,7 i el 9,7%, respectivament.

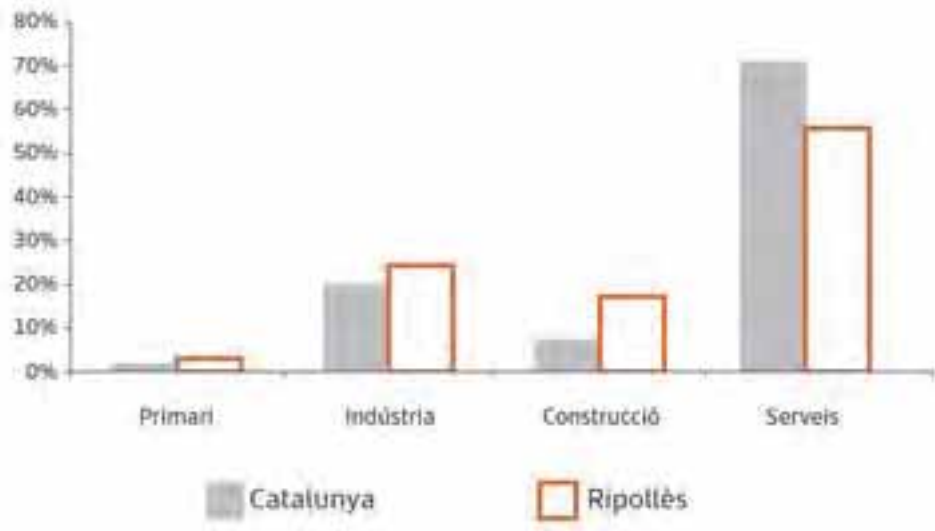
Gràfic H.2. Creixement del PIB per sectors en %. 2010



Font: Anuari econòmic comarcal 2010 de Catalunya Caixa

Amb tot això, el mercat de treball de la indústria va reflectir el comportament del VAB sectorial presentant un impuls dels afiliats de l'1,2%. L'atur del sector va davallar del 17,6%, davant un avanç del 41,3% el 2009. La construcció, del seu costat, va presentar registres d'un -27,0% en els habitatges iniciats i una davallada dels habitatges acabats d'un 36,1%. Aquest comportament es va reflectir en el mercat de treball del sector, amb una pèrdua de l'afiliació a la Seguretat Social d'un 14,1%. Finalment, el ritme de creixement dels serveis va reflectir les dinàmiques oposades entre la principal branca d'activitat dels privats, el comerç, amb un creixement del 2,9%, i els serveis públics (administració pública, sanitat i ensenyament), que van retrocedir de l'1,8%. En aquest context, el nombre d'afiliats al sector serveis va augmentar d'un 3,3%, per damunt la mitjana catalana (0,2%). En l'àmbit de tota la comarca, el mercat de treball va mostrar un ritme d'avanç en els afiliats a la Seguretat Social d'un 0,7%, per sobre el conjunt català, amb un -2,0%. Seguint la mateixa tendència que el conjunt de Catalunya, el ritme de creixement de l'atur es va reduir, des del 58,2% el 2009 fins al 0,1%.

Gràfica H.3. Estructura del PIB en %. 2010



Font: Anuari econòmic comarcal 2010 de Catalunya Caixa

2.1.2. Anàlisi de la realitat qualitatiu

Aquest apartat recull tant la visió que tenen els joves sobre les polítiques de Joventut de Sant Joan de les Abadesses mitjançant diferents tècniques qualitatives: grups de discussió i entrevistes personals, tant com la visió de diferents agents socials que intervenen al municipi recollida a través d'entrevistes orals o escrites.

Tant en les entrevistes com en les enquestes s'ha treballat sobre els diferents reptes del Pla Nacional de Joventut.

L'anàlisi de la realitat que es desenvolupa a continuació és el resultat del buidatge i les conclusions dels següents grups de debat, entrevistes i enquestes:

- Grup de debat amb els professors de l'Institut de Sant Joan de les Abadesses
- Grup de debat amb joves del municipi
- Grup de debat amb els regidors i regidores de l'Ajuntament de la vila
- Enquesta joves 3r d'ESO
- Entrevista Educadora Social
- Entrevista amb les Entitats juvenils
- Anàlisi conjunt dels tècnics i el regidor de joventut

Anàlisi qualitatiu: Educació

FORTALESES	DEBILITATS	PROPOSTES
<ul style="list-style-type: none"> - Presència d'institut d'educació secundària obligatòria al municipi (IE Sant Joan). - Millora constant de l'oferta formativa a nivell municipal (informàtica, anglès, català, música...). - Es reconeix que els darrers anys a nivell comarcal també ha augmentat significativament l'oferta de cicles formatius i que l'oferta és més diversa (IES, Escola del Treball, Centre de Tecnificació esportiva, Escola Oficial d'Idiomes, Escola Comarcal de Música...). 	<ul style="list-style-type: none"> - Majoria d'oferta formativa no reglada destinada a un públic adult. - Descoordinació entre formació i realitat laboral, cal adequar l'oferta formativa comarcal a la demanda real dels joves ripollesos. - Coneixement però manca d'interès en l'oferta formativa que hi ha a nivell Municipal i Comarcal. 	<ul style="list-style-type: none"> - Recollir tota l'oferta formativa comarcal en un sol punt, ja sigui una publicació, web, etc. - Fer cursos d'altres idiomes que no siguin l'anglès. - Interès en cursos de primers auxilis o similar. - Oferir cursos formatius al municipi en funció de la demanda i les necessitats dels joves. - Habilitar una Aula d'estudi al municipi on els joves hi puguin anar a les tardes fora de l'horari escolar.

Anàlisi qualitatiu: Cultura, Oci i Esports

FORTALESES	DEBILITATS	PROPOSTES
<ul style="list-style-type: none"> - Fort teixit associatiu, bon nombre d'entitats actives, implicades en la vida cultural del municipi. - Oferta esportiva de futbol, futbol sala, tennis, pàdel, excursionisme... -Espais culturals amb bona oferta: Palau de l'Abadia, Palmàs, Teatre Centre... -Gran diversitat d'equipaments esportius municipals: camp de futbol, pavelló poliesportiu, pista de bàsquet, pista de tennis, pista de pàdel i pista d'skate. 	<ul style="list-style-type: none"> - Existeixen poques iniciatives d'oci i participació públiques per a joves. - Una gran part dels joves contempen l'oci i el temps lliure com a consumidors d'activitats dirigides, no com a participants del procés d'elaboració de les mateixes. - Poca oferta cultural dirigida un públic jove. - Dificultats de finançament extern per a les entitats. - Fa falta espais destinats a l'oci nocturn per als joves, ja que sempre han de marxar de la població, amb els riscos que això comporta. 	<ul style="list-style-type: none"> -Intentar crear oci nocturn a la vila, sobretot en dates assenyalades, de forma mensual... Vehicular-ho a través de les entitats. -Els més joves reclamen un espai durant les tardes, sobretot quan no tenen classe, i els caps de setmana. Es proposa com a idoni ubicar l'espai jovent a l'antic escorxador. -Potenciar més i millor altres esports que no sigui el futbol.

Anàlisi qualitatiu: Treball

FORTALESES	DEBILITATS	PROPOSTES
<ul style="list-style-type: none"> - Existeixen organismes comarcals com la Unió Intersectorial Empresarial del Ripollès i Ripollès Desenvolupament amb qui l'Ajuntament ja fa temps que hi estableix col·laboracions (Borsa de treball i orientació laboral) - Existeix un complex al municipi destinat a joves emprenedors, Vila I cària, en que es combina habitatge i espai laboral a preus assequibles. - Darrerament s'està experimentant un augment del turisme gràcies a iniciatives com Terra de Comtes i Abats, l'Alberg municipal,... que poden generar llocs de treball. 	<ul style="list-style-type: none"> - Gran part de l'oferta laboral dels darrers anys es centrava en el món de la construcció i sectors vinculats, la davallada patida pel sector ha afectat fortament als treballadors, molts d'ells joves. - Estem passant una època econòmica difícil, a les empreses locals els costa generar nous llocs de treball i algunes fins i tot els estan disminuint. - Manca de treball qualificat. - Molts joves que marxen fora per realitzar estudis superior no tornen al municipi per manca de llocs e treball adequats a les seves expectatives. - Manca de coneixement de serveis i mitjans relacionats amb l'àmbit del treball per part dels joves. 	<ul style="list-style-type: none"> - Cal seguir potenciant l'autoocupació i l'esperit empenedor de la gent jove a través de Vila I cària i altres iniciatives. - Fer cursets i tallers oficials amb titulació per millorar les possibilitats de trobar feina. - Borsa local per feines esporàdiques (estiu, Nadal, Setmana Santa...) per a estudiants de 16 a 18 anys (no tenen carnet de conduir). - Adaptar a les necessitats del municipi iniciatives que s'estan desenvolupant amb èxit a d'altres pobles per a fomentar el l'inserció laboral de joves amb dificultats com per exemple els projectes de Brigades joves i voluntariats a l'estranger. - Potenciar plans d'ocupació per a joves.

Anàlisi qualitatiu: Habitatatge

FORTALESES	DEBILITATS	PROPOSTES
<ul style="list-style-type: none"> - Hi ha una borsa d'habitatges de lloguer a la comarca, tot i que és bastant desconeguda per els joves del poble. - Existeixen pisos buits al centre de la vila que es podrien destinar a lloguer. - La Llei de Barris ha ajudat a millorar les condicions d'alguns habitatges de la Vila Vella. 	<ul style="list-style-type: none"> - Habitatges nous i de lloguer molt cars en comparació als seus dels joves. Dificultat dels joves d'accedir a l'habitatge a nivell econòmic. - Emancipació tardana del jovent. - Cada vegada és més complicat obtenir ajudes econòmiques gestionades a nivell autonòmic o estatal per a l'emancipació dels joves. - Existeixen forces pisos buits i per a rehabilitar, sobretot a la Vila Vella. 	<ul style="list-style-type: none"> - Realitzar un estudi dels pisos buits del municipi i incentivar als propietaris per que els rehabilitin, venguin i/o lloguin. - Informar als joves sobre els diferents ajuts a l'emancipació i al l'habitatge. - Augmentar la difusió de la Borsa Comarcal de Lloguer a joves llogaters i possibles arrendataris.

Anàlisi qualitatiu: Salut

FORTALESES	DEBILITATS	PROPOSTES
<ul style="list-style-type: none"> - Presència de CAP al municipi. - Actualment des de l'Institut d'Educació Secundària ja es treballen temes de salut com consum de tòxics, sexualitat,... - Baix índex d'embarassos en adolescents, trastorns alimentaris i de VIH entre el col·lectiu jove. - La pràctica de l'esport està força arrelada entre el col·lectiu jove del municipi. 	<ul style="list-style-type: none"> - Fàcil accés a les drogues. - Edat d'inici del consum d'alcohol molt prematura. - Consum massiu de tabac i alcohol en caps de setmana i festes populars. - Manca de consciència sobre drogues i sexualitat. - Algunes de les conductes de risc estan lligades, en l'imaginari de molts adolescents i joves, al fer-se gran. Igualment sovint es fa una associació entre l'oci i el consum de substàncies. - La no percepció del risc per part dels joves fa que no prenguin mesures per a la prevenció de les MTS. - L'àmbit de treball queda bastant limitat als joves que cursen l'educació secundària. 	<ul style="list-style-type: none"> - Vehicular la informació sobre sexualitat i drogues a través d'altres estratègies i canals més propers als joves com el PUJ i les dinàmiques a l'institut. - Garantir una oferta d'oci alternatiu. - Treballar la prevenció del consum de drogues durant les festivitats locals.

Anàlisi qualitatiu: Participació

FORTALESES	DEBILITATS	PROPOSTES
<ul style="list-style-type: none"> - Elevat nombre d'entitats, molt actives i de caire molt divers. - Existència d'entitats juvenils al municipi - L'Ajuntament dona suport a les activitats de les entitats. - Bona participació dels certs joves a nivell individual en les diferents activitats del municipi. 	<ul style="list-style-type: none"> - Els joves implicats en l'organització i en la participació dels diferents actes i activitats són sempre els mateixos. - La majoria dels joves en edat d'estudi tenen molt ocupada gran part del seu temps lliure fent altres activitats: reforç escolar, anglès,... que dificulta que s'impliquin amb les entitats i en el poble. - Els joves més grans no participen per que tenen altres prioritats. 	<ul style="list-style-type: none"> - Obrir un local juvenil i dinamitzar-lo per tal d'aconseguir la implicació de més jovent. - Creació d'un Consell Municipal de Joventut que agrupi a joves d'entitats i joves a títol individual. - Millorar la difusió de les activitats sobretot a través de les xarxes socials. - Motivar a la participació mitjançant una jornada d'entitats per a donar a conèixer el seu funcionament i les persones de referència. - Potenciar que els joves no associats s'impliquin en la creació d'activitats per fer que aquestes s'adeqüin més als seus interessos i demandes.

Anàlisi qualitatiu: Cohesió social i equilibri territorial

FORTALESES	DEBILITATS	PROPOSTES
<ul style="list-style-type: none"> - Servei del Bus de la festa per anar a les Festes Majors de la comarca. - Fort sentiment de pertinença al municipi. - Mitjançant la col·laboració de les diferents entitats entre unes i altres es facilita la interrelació entre joves de diferents àmbits i edats. - El col·lectiu immigrant jove es troba molt integrat al municipi, sobretot els que es troben en edat escolar. 	<ul style="list-style-type: none"> - Oferta reduïda de transport públic. - A la Comarca hi ha poca oferta laboral qualificada, per tant, desmotiva que la gent tingui un al·licient per continuar els estudis per a retornar al territori. - Manca de coordinació entre diferents estaments que treballen amb joves al municipi. 	<ul style="list-style-type: none"> - Crear espais i activitats de trobada i cohesió social per a la integració dels col·lectius més desfavorits. - Continuar treballant per millorar el transport públic - Establir trobades periòdiques entre joventut i serveis socials.

2.2. Visualització

Aquest apartat permetrà veure quines eines i elements disposem a l'hora de treballar el Pla, tots aquells equipaments, programes i agents que intervenen en la població en general, però sobretot amb la població jove en particular.

Analitzarem què s'està fent des de l'Ajuntament, amb quines infraestructures, amb quins recursos humans i econòmics es compta per dur a terme totes aquestes accions adreçades als joves de Sant Joan de les Abadesses.

S'utilitzarà el mateix procediment per detallar què s'està fent des de les diferents institucions externes a l'Ajuntament, que treballen amb el col·lectiu jove de manera directa i indirecta.

Aquesta informació, juntament amb les conclusions de l'anàlisi quantitatiu i la detecció de necessitats, realitzada a través de l'anàlisi qualitatiu ens ha de permetre finalment dissenyar els programes del Pla Local de Joventut, serà de gran utilitat per veure què cal continuar potenciant, què cal modificar o fins i tot què cal deixar de fer.

Per finalitzar, és important tenir en compte dintre de tot aquest apartat de visualització, que Sant Joan de les Abadesses és un municipi petit, i aquest fet facilita la coordinació tant dintre de l'Ajuntament com amb les institucions externes a aquest.

2.2.1. Característiques estructurals

2.2.1.1. Recursos Humans

Per a la realització del Pla Local de Joventut i el seu desenvolupament es compta amb una tècnica municipal a temps parcial i un tècnic de joventut compartit amb la resta de municipis de la Vall del Ter. Les seves funcions són elaborar el Pla Local de Joventut, desenvolupar totes les accions necessàries per portar-lo a terme i dinamitzar el jovent del municipi.

2.2.1.2. Recursos Financers

Tot i que la previsió de despeses i ingressos s'ha fet amb deteniment per tal que aquest sigui el més ajustada possible a la realitat, cal especificar que aquesta pot estar sotmesa en algun moment donat, fruit de l'avaluació i adequació dels projectes a la realitat, a modificacions. Tot i ser un pressupost madurat i fet amb cura, no deixa de ser un pressupost orientatiu. Qualsevol canvi s'intentarà mantenir informat mitjançant una coordinació i comunicació a la Direcció General de Joventut.

PLA LOCAL DE JOVENTUT DE SANT JOAN DE LES ABADESSES 2012-2015

PREVISIÓ DE DESPESES	74.800 €
PREVISIÓ D'INGRESSOS	74.800 €
Ajuntament de Sant Joan de les Abadesses	20.000 €
Direcció General de Joventut	54.800 €

2.2.1.3. Recursos Funcionals

A continuació s'inclouen un seguit de taules on es detallen les diferents infraestructures, associacions i entitats municipals que els joves tenen a la seva disposició.

També s'ha elaborat un quadre on es detallen les diferents accions i activitats que s'estan portant a terme a través de l'Ajuntament i de la resta d'administracions organitzades per eixos.

Recursos funcionals: Equipaments municipals

CATEGORIA	EQUIPAMENT	OBSERVACIONS
ESPORTIUS	ZONA ESPORTIVA	Un pavelló poliesportiu, un camp de futbol de gespa artificial, una pista de bàsquet i una pista d'skate
	CLUB PISCINES I ESPORTS ABADENSENC GIMNAS	Una piscina municipal, una pista de tennis i una pista de pàdel Un gimnàs privat
	RUTES SENYALITZADES	La situació i orografia del municipi permeten la creació de diferents rutes de senderisme i BTT. Existeixen diferents GR, PR (del qual destaca la Ruta de les 4 Ermites), rutes de BTT senyalitzades i vies d'escalada. A més també hi ha una gran quantitat de gorgs i torrents per visitar, com ara el Gorg de Malatosa o els torrents de Santa Lúcia
EDUCATIUS	IE SANT JOAN	Institut-Escola, amb funcionament conjunt tot i estar en dos edificis separats. Educació obligatòria, de P4 a 4t d'ESO
	LLAR D'INFANTS EL MOLÍ PETIT BIBLIOTECA MUNICIPAL JOSEP PICOLA	Una llar d'infants municipal Biblioteca municipal, oberta cada tarda entre setmana i els dissabtes al matí
CULTURALS	PALAU DE L'ABADIA	És el centre cultural més important de la vila. Acull el Centre d'Interpretació del Mite del Comte Arnau, l'Espai Art Abadia i 4 espais polivalents.
	CASAL JAUME NUNÓ – EL PALMÁS	Casa natal de Jaume Nunó i Roca, compositor de l'himne nacional de Mèxic. Actualment hi ha el Centre Cívic (PIJ, Punt Tic, sales de reunions, aules de formació...) i el Casal de Jubilats i Pensionistes de la vila. A l'Auditori Jaume Nunó s'hi fan diverses activitats culturals, com ara xerrades i conferències.
	TEATRE CENTRE	L'edifici és propietat de l'Associació Catòlica de Pares de Família. S'hi fan obres de teatre, espectacles musicals, animacions infantils...
SANITARIS TURÍSTICS	ECOMUSEU MOLÍ PETIT CAP	L'Ecomuseu acull un centre d'interpretació dels molins, i la fauna i la flora de la vila. Centre d'Atenció Primària de la vila
	ALBERG	El municipi compta amb un Alberg Juvenil

Recursos funcionals: Entitats i associacions

CATEGORIA	NOM DE L'ENTITAT	OBSERVACIONS I ACTIVITATS QUE ORGANITZEN O COL·LABOREN
AAVV	Associació de Veïns de la Vila Vella	Organització de diverses activitats al barri: calçotada popular, botifarrada popular, revetlla de la Vila Vella, taverna de la Vila Vella...
VOLUNTARIAT	Associació JAMBO	Associació sense ànim de lucre per recaptar fons destinats a fins benèfics
	Associació Càrites	Delegació local
CULTURALS i LLEURE	Agrupació Sardanista	Promoció de la sardana i la tradició catalana. Audicions de sardanes periòdiques
	Amics del bon sai de Sant Joan de les Abadesses	Promoció del cultiu i la cura dels bonsais
	Amics del cava de Sant Joan de les Abadesses	Intercanvis de plaques de cava i col·leccionisme
	Associació Catòlica de Pares de Família	Gestiona l'edifici del Teatre i el seu ús. Vinculada a la Parròquia
	Associació de Jubilats i Pensionistes	Activitats lúdiques per a la gent gran: tallers i cursos, balls, festes i celebracions populars...
	La Barra Jove	Promoció de l'esport i afició del Club Esportiu Abadessenc
	Comissió de Festes	Organització de festes populars: Carnestoltes, Revetlla de Sant Joan, Festa Major, Cap d'any...
	Geganters de Sant Joan	Colla gegantera de la vila
	Grup d'Esplai Somnis	Esplai dedicat a l'oci i el lleure infantil i juvenil
	JAS (Jovent Actiu Santjoaní)	Associació juvenil. Organització de sopars joves, concerts, festivals de música...
ESPORTIVES	SAT Teatre Centre	Grup teatral amateur de la vila
	Unió de Botiguers	Associació de botiguers. Promoció del comerç de la vila
	Club Esportiu Abadessenc	Club de futbol
	Club Piscines i Esports Abadessenc	Entitat que gestiona les instal·lacions esportives de la piscina, pista de tennis i pàdel
	Club Triatló Sant Joan	Promoció del triatló i organització de diverses curses d'aquest esport
	Moto Club Abadesses	Pràctica, promoció i organització de competicions de trial
	Penya Blau-Grana	Agrupació d'aficionats i socis del Barça de la vila
	Penya Perica	Agrupació d'aficionats i socis de l'Espanyol de la vila
	Societat de Caça "El Pirineu"	Associació per a la promoció i la pràctica de la caça

	Societat de Pesca "El Pirineu"	Associació per a la promoció i la pràctica de la pesca
	Unió Excursionista	Promoció de l'excursionisme i organització de diverses proves esportives: caminades i curses populars, Ultra Trail de l'Emmona, Taga EVO 2040, BTT Cavallera...
AMPA	AMPA IE Sant Joan	Associació de Mares i Pares de l'Institut Escola de Sant Joan
	AMPA Moli Petit	Associació de Mares i Pares de la Llar d'Infants el Moli Petit
SALUT	Agrupació de donants de Sang	Delegació local
	Fundació Oncolliga Girona	Delegació local

Recursos Funcionals: Actuacions dirigides als joves

POLÍTIQUES EDUCATIVES, CULTURALS I D'OCI

Ajuntament i altres ens municipals

1. Institut Escola Sant Joan

Actualment, la població disposa de dues escoles, una de Primària i una de Secundària que pertanyen al mateix centre, l'IE Sant Joan, tot i trobar-se en edificis diferents. L'ESO es va implantar a la vila l'any 2005, la qual cosa va suposar una gran millora per als i les joves de Sant Joan, que fins llavors havien de marxar del poble als 12 anys per seguir cursant els estudis obligatoris. Aquest fet afavoreix que aquests estudiants facin més vida al poble i participin més en les activitats que es programen. A més, és més fàcil que des de la Regidoria de Joventut s'hi pugui mantenir un contacte, ja que són a prop i es pot intervenir directament a l'Institut i a les aules. El curs 2011-2012 hi ha hagut 118 alumnes cursant secundària a la vila.

2. Cursos i formació no reglada

Durant tot l'any es programen cursos i tallers des del Centre Cívic oberts a tota la població. Cada any se'n fan d'idiomes (català bàsic per a no catalanoparlants, anglès per a estudiants i adults), informàtica a tots nivells, creativitat sobre la roba, dibuix i pintura... Per als estudiants es fa repàs (tant de Primària com d'ESO) perquè puguin estudiar, fer deures o reforçar les matèries que necessitin. Normalment els professors/monitors són joves que estan estudiant cicles superiors, Batxillerat o estudis universitaris.

3. Activitats d'oci i lleure

Durant l'any es porten a terme diverses activitats per als i les joves, com ara concerts; tornejos de futbol, tenis o pàdel; sortides i excursions; activitats d'oci diverses (tallers, tardes de videojocs, campionats de tenis taula...).

4. Activitats d'oci organitzades per les entitats

- JAS

El JAS (Jovent Actiu Santjoaní) és l'entitat juvenil de la vila. Organitza concerts, xerrades i participa en altres activitats de la resta d'entitats o del propi consistori. Bàsicament el seu objectiu és oferir un oci nocturn alternatiu a la població perquè els i les joves no s'hagin de desplaçar. Les dues grans activitats que programa el JAS són l'Entrevoltes (concert jove el divendres de Festa Major que es fa des de l'any 2001, al qual han actuat grups com La Pegatina, Strombers, Betagarri, Obrint Pas o Gertrudis) i el Primavera Viu, un concert de primavera amb grups del moment, que enguany ha portat Antònia Font, els Catarres i Brams.

- **Unió Excursionista de Sant Joan**

La Unió Excursionista té una secció infantil-juvenil a la seva entitat, a través de la qual organitza diverses sortides, marxades d'orientació, caminades populars i altres activitats a la muntanya o de descoberta de l'entorn.

- **Temperi Associació Musical**

Aquesta entitat, que ha sorgit aquest any 2012, pretén donar a conèixer estils musicals diversos, per la qual cosa organitza unes quantes activitats durant l'any basades en estils de música diferents (rock, heavy, flamenc, reggae, jazz...). La major part de les activitats estan adreçades a tota la població, tot i que també n'hi ha d'específiques per a joves, sobretot els concerts.

Altres administracions

1. Consell Comarcal del Ripollès

- Escola Comarcal de Música del Ripollès: seu a la vila.
- Agenda comarcal d'activitats: s'hi inclouen les activitats de Sant Joan.

2. Servei de Joventut del Consell Comarcal del Ripollès

- Cursos de formació de directors/es i monitors/es en el lleure. Enguany 4 joves de Sant Joan l'han cursat.
- PIDCE i dinàmiques a les aules de l'IE Sant Joan.

POLÍTIQUES ESPORTIVES

Ajuntament i altres ens municipals

1. Suport a les entitats esportives

- Subvencions municipals per a la pràctica de l'esport, cessió de material i espais.

2. Senyalització de rutes i circuits

- Senyalització i difusió d'itineraris BTT i senderisme.

3. Organització i suport a esdeveniments esportius

- Suport en curses de muntanya, campionats futbol, Ultra Trail de l'Emmona, 3 Dies Trial Santigosa...

Altres administracions

1. Consell Esportiu del Ripollès

- Organització i coordinació de lligues Comarcals de diferents esports i esdeveniments esportius, cessió de material esportiu, tramitació d'altres d'entitats esportives...

POLÍTIQUES D'EMANCIPACIÓ

Ajuntament i altres ens municipals

1. Vila Icària

Aquest és el gran projecte d'emancipació de la vila, que es va engegar l'any 2008 a través de la Fundació Eduard Soler i que uneix habitatge i ocupació per a joves. Es tracta d'un concert que es va fer entre l'Ajuntament de Sant Joan i la Fundació Eduard Soler, pel qual el consistori cedia el terreny i la Fundació assumia el 100% de la inversió, aproximadament un milió d'euros.

Vila Icària va néixer amb la voluntat d'esdevenir un focus d'atracció per a emprenedors d'arreu de Catalunya, que volen viure i treballar en un espai dissenyat per desenvolupar aquesta funció. L'edifici està situat a l'indret anomenat La Coromina del Bac i compta amb 14 habitatges especialment dissenyats per a acollir professionals i emprenedors. A més d'aquestes vivendes, Vila Icària disposa de 250 m² distribuïts en 6 boxes de treball per desenvolupar la tasca professional dels emprenedors. A banda, també hi ha zones comunes com una sala de reunions, una sala de conferències, serveis de reprografia... A la planta baixa de l'edifici també hi ha la Llar d'Infants Municipal "El Molí Petit", cosa que encara facilita més la conciliació de la vida laboral i familiar dels inquilins que tinguin fills/es.

Actualment hi ha 13 habitatges ocupats i 5 dels 6 boxes en funcionament.

La Fundació Eduard Soler, a través del Centre d'Iniciatives Empresariales del Metall (CIEM), fa la tutela, formació i suport al desenvolupament de les iniciatives dels emprenedors, a més de vetllar pel bon funcionament de l'edifici, tant dels habitatges com dels boxes.

Aquest equipament, absolutament singular en la seva concepció, suposa viure i treballar en un entorn que afavoreix la creativitat i la innovació, i representa per a Sant Joan i per a la comarca del Ripollès un fort impuls de la generació d'activitats innovadores.

2. Servei d'orientació laboral

Des del PIJ es promou l'ajuda i atenció als i les joves en matèria laboral, orientant-los a l'hora de fer un currículum, una carta de presentació, preparar-los per a fer una entrevista laboral i oferint-los eines per a la recerca de feina. Els i les joves poden fer ús del Punt Tic (espai amb sis ordinadors) per fer consultes laborals.

Altres administracions

1. Consell Comarcal del Ripollès

- Oficina d'Habitatge Local, que ofereix informació i assessorament als ciutadans en totes les matèries relacionades amb l'habitatge, incloses les línies d'ajuts del Pla per al dret a l'habitatge 2009-2012. Gestiona sol·licituds per a l'accés al registre de sol·licitants d'habitatges amb protecció oficial.

2. Oficina Municipal d'Habitatge de Ripoll

- Borsa Comarcal de Lloguer, que té com a objectiu impulsar el lloguer als municipis de la comarca del Ripollès, posar al mercat habitatges actualment desocupats, facilitar l'accés a un habitatge digne a qualsevol persona de la comarca del Ripollès i optimitzar les relacions entre propietaris i llogaters.

3. UIER (Unió Intersectorial Empresarial del Ripollès)

- Borsa de treball de la Unió Intersectorial Empresarial del Ripollès, que compta amb diferents plafons informatius a diverses poblacions de la comarca, entre elles Sant Joan, que té un panell al Centre Cívic on es poden consultar les ofertes de feina i els cursos que s'ofereixen.

4. Coordinació amb el Consorci Ripollès Desenvolupament

- Assessorament laboral i seguiment del procés de recerca de feina per a persones aturades, amb les quals se'ls fa una atenció personalitzada setmanalment a les dependències de l'Ajuntament.

POLÍTIQUES DE PARTICIPACIÓ

Ajuntament i altres ens municipals

1. Suport a les entitats

Des del Centre Cívic es dóna suport a les entitats en diversos aspectes: burocràcia i tràmits, enviament de documentació, inscripció d'entitats al Registre...

A banda d'això, l'Ajuntament disposa d'una partida de l'àrea de Joventut per a ajudar econòmicament les entitats juvenils que ho requereixin per tal d'organitzar les seves activitats amb el màxim de qualitat possible.

Des de l'Ajuntament també se'ls faciliten espais, material i tot el suport organitzatiu que necessitin.

Altres administracions

1. Coordinació amb el Consell Comarcal del Ripollès

- Suport des del Servei de Joventut del Consell Comarcal del Ripollès, en diversos aspectes: informació, gestió de demandes, organització d'activitats juvenils, Taula de Joves del Ripollès, Taula de Regidors de Joventut, Taula de Tècnics de Joventut...

POLÍTIQUES DE SALUT

Ajuntament i altres ens municipals

1. Activitats de promoció de la salut

Des del consistori s'organitzen diverses activitats per promoure la salut i els hàbits saludables entre la població. Un dels principals actes és la jornada Mésalut, que es celebra des del 2010. Durant tot el dia es programen diferents

activitats relacionades amb el benestar físic, nutricional, afectiu, social i cultural, com per exemple l'explicació del funcionament dels desfibril·ladors, caminades pels itineraris saludables, xerrades i conferències sobre salut, pràctiques esportives dirigides...

Aquesta jornada compta amb la col·laboració de diversos organismes, com ara Dipsalut.

Altres administracions

1. Consell Comarcal del Ripollès

- Adhesió a diferents campanyes de salut

Des de l'Ajuntament es realitzen diverses actuacions i col·laboracions amb altres ens municipals, comarcals o provincials en campanyes de salut, com ara contra el tabac, sexualitat, drogodependències...

- Punts Som.nit a la comarca

Des del 2011, juntament amb el Servei de Joventut Comarcal i en col·laboració amb la Creu Roja o Energy Control, es porten a terme punts Som.nit durant les festes majors de la comarca, en què es munta un estand on els i les joves poden obtenir informació, sobretot de drogues, amb fulletons i tríptics explicatius. Per a fer més dinàmic i amè l'espai, també hi ha una ruleta amb preguntes sobre drogues, sexualitat i alimentació. Si encerten la resposta se'ls dóna un preservatiu o algun objecte relacionat amb aquests aspectes, com per exemple gots reutilitzables. De moment, aquestes actuacions han tingut molt bona acceptació per part del jovent, que cada vegada està més familiaritzat amb els estands i habitualment s'apropen a buscar i demanar informació. En algun cas també s'han fet proves d'alcoholèmia per determinar si els conductors estan o no en condicions de portar el cotxe en el moment d'acabar la festa. Una altra iniciativa que va sorgir a través d'aquestes actuacions va ser la de repartir aigües un cop els i les joves marxessin cap a casa, a través d'un conveni amb Aigua de Ribes, l'empresa que aporta gratuïtament les ampolles. El repartiment de l'aigua es fa quan els i les joves surten de l'espai d'oci i també abans que pugin al Bus de la Festa, un servei del Consell Comarcal del Ripollès que consisteix en posar autobusos gratuïts perquè tots els que vulguin anar a les festes majors de la comarca no hagin de conduir.

POLÍTIQUES DE COHESIÓ SOCIAL I EQUILIBRI TERRITORIAL

Ajuntament i altres ens municipals

1. Serveis a les persones

- Un dels serveis que ofereix l'Ajuntament és el Punt Tic, un espai del Centre Cívic on hi ha 6 ordinadors per a connectar-se a internet o fer altres tasques de manera gratuïta.

- El PIJ és un espai de trobada i d'informació per a tothom que ho necessiti. S'ofereix informació i assessorament en tot tipus de matèries, però sobretot en les que afecten els joves.

Altres administracions

1. Consell Comarcal del Ripollès

- Bus de la Festa, que proporciona transport públic gratuït a la majoria de Festes Majors de la comarca.
- Servei de Català: correcció i assessorament per tots els serveis públics.

2. Consorci de Benestar Social del Ripollès

- Serveis socials bàsics: informació general, ajuts a l'exclusió social i targeta d'aparcament.
- Dependència: ajut a domicili, teleassistència, transport adaptat, tallers de memòria, llei de dependència i promoció de l'autonomia.
- Família, infància i adolescència: acolliment i adopcions, Centres Oberts i UEC.
- Dones: atenció a les dones, violència masclista, participació, bones pràctiques, pla polítiques de gènere i ajuts i subvencions.
- Comunitat: associacionisme, participació i voluntariat.
- Ciutadania i immigració: benvinguts, documents, llengua i dones.

2.2.2. Principis de funcionament

2.2.2.1. Interdepartamentalitat

A l'Ajuntament de Sant Joan de les Abadesses es treballa interdepartamentalment, de manera que tot i que l'Àrea de Joventut és la que vertebrava la major part de les accions, la resta de departaments del consistori són coneixedors de la realitat juvenil del municipi i en són partícips. Les diferents àrees de l'ajuntament es mantenen informades de les necessitats i/o problemàtiques reals dels joves de Sant Joan, posant de manifest la necessitat de col·laborar entre els departaments per tal que aquestes mancances juvenils siguin cobertes.

L'Ajuntament de Sant Joan s'organitza en les següents regidories i àrees de gestió:

- Regidoria d'hisenda, promoció econòmica, empresa, treball, urbanisme, habitatge i obres públiques.
- Regidoria d'ensenyament, cultura i comunicació.
- Regidoria de joventut, esports, oci i lleure i noves tecnologies.
- Regidoria de serveis socials i salut i atenció a la gent gran.
- Regidoria de sostenibilitat ambiental i energètica, prevenció i control de les activitats i dinamització turística i comercial.
- Regidoria de personal, governació, obres i serveis.
- Regidoria de medi natural i agricultura.

Les accions que es dugin a terme per avançar cap els objectius plantejats han de contemplar el treball transversal de les diferents regidories implicades de l'Ajuntament. Aquesta metodologia quedarà concretada en:

- Coordinacions amb el personal tècnic i els/les regidors/es corresponents per desenvolupar i executar les accions del Pla que els afectin.
- Participació dels/les tècnics/ques i els/les regidors/es en el seguiment i avaluació del Pla Local de Joventut i les accions i programes que se'n derivin.
- Oferiment dels recursos i la col·laboració a totes les àrees i regidories que vulguin desenvolupar accions específiques en matèria de joventut.

2.2.2.2. Interinstitucionalitat

El treball col·laboratiu amb altres administracions i institucions és imprescindible en molts casos per poder aprofitar tots els recursos de què es disposa. Cal ser conscients que alguns dels reptes que es plantegen no es podran assolir sense la participació d'institucions externes a l'ens local.

La interinstitucionalitat de les diferents accions i polítiques de la Regidoria de Joventut es regeixen principalment a través de les següents col·laboracions:

Servei de Joventut Comarcal del Ripollès: coordinació amb els diferents tècnics compartits de joventut i la tècnica comarcal, definició d'estratègies i treball conjunt a l'hora de desenvolupar les diferents actuacions als centres d'educació secundària, com ara xerrades o PIDCES, i d'altres activitats mancomunades (programa Gaudeix de l'Estiu al Ripollès).

Direcció General de Joventut: suport metodològic, reunions informatives, formació i assessoraments puntuals.

Consorci Ripollès Desenvolupament (CRD): ofereix formació ocupacional, informació i suport en la tramitació d'ajuts a nous projectes empresarials, cessió d'espais en el viver d'empreses i programa de naus de transició.

Unió Intersectorial Empresarial del Ripollès: col·laboració entre l'Ajuntament i la UIER per al desenvolupament de cursos formatius i servei d'assessorament laboral al municipi, gestió de les ofertes de feina i atenció als usuaris.

Centres educatius: col·laboració amb l'IE Sant Joan per a la programació dels PIDCE, les dinàmiques a les aules i per a poder treballar en hores de tutoria diferents activitats programades pel Servei de Joventut i que requereixen treballar amb la totalitat dels joves de cada aula.

Taula de Regidors de Joventut comarcal: un cop l'any es reuneixen totes les regidories de Joventut a nivell comarcal per tractar les diferents problemàtiques i inquietuds que afecten aquesta àrea i intercanviar experiències.

Consorci Benestar Social del Ripollès: Coordinacions bimensuals amb l'educadora social i la tècnica d'immigració del consorci per a valorar les diferents accions previstes des del Servei de Joventut i treballar des d'una **perspectiva inclusiva** i tenir en compte tots aquells elements que generen desigualtats socials entre els joves del municipi.

2.2.2.3. Participació Jove

Des de l'Ajuntament de Sant Joan s'entén la Participació Ciutadana com un instrument o mitjà de dret que permet impulsar la democràcia participativa per tal d'incorporar la veu de la ciutadania i entitats en allò públic i en la presa de decisions, per arribar a un model de gestió propi d'un govern de qualitat.

Per això, qualsevol procés participatiu que es posi en marxa des de l'Ajuntament tindrà com a objectius essencials aconseguir majors cotes d'igualtat, enfortir la ciutadania, donar una major legitimitat i confiança en els poders públics i potenciar l'eficàcia en la gestió pública.

La participació dels joves és una de les principals eines que s'han utilitzat i que s'han de continuar utilitzant per portar a terme polítiques de Joventut realistes al municipi. És per això que s'ha fet una ferma aposta per treballar la participació jove en l'actual Pla Local de Joventut de la vila.

En aquest cas, la participació jove esdevé un repte en sí mateix. Quan es parla de participació jove no es fa referència exclusivament a participar en les activitats programades, sinó que el concepte de participació va més enllà i hi entra la presa de decisions dels joves en referència a allò que necessiten o els preocupa.

Per tal de fomentar i garantir la participació dels joves s'ha decidit:

- Crear el Consell Municipal de Joventut, una taula de joves que pretén promoure la participació de la gent jove en allò col·lectiu i fomentar la integració i cohesió social del jovent del municipi.
- Establir coordinacions i/o trobades periòdiques amb les entitats juvenils per fer un seguiment de les activitats i accions que es desenvolupen al municipi.
- Oferir els recursos i la col·laboració necessària per tal que les entitats juvenils puguin desenvolupar la seva tasca.
- Ampliar els canals de difusió i comunicació amb els joves.
- Crear les dinàmiques necessàries perquè els joves puguin participar en el disseny, l'execució i l'avaluació de les actuacions que es desprenen del Pla Local de Joventut.

3. DIAGNÒSTIC

En el diagnòstic es valora si existeix una explicació comparada entre les accions que s'estan portant a terme en el municipi (visualització) i el que s'hauria de fer (anàlisi de la realitat) amb unes conclusions coherents.

El diagnòstic permetrà veure si les actuacions que s'estan duent a terme al municipi amb joves són les més adequades en relació a les necessitats o problemàtiques que té la població jove. Es té en compte si cal continuar les actuacions que ja s'estan fent, quines modificacions són necessàries i si cal planificar-ne de noves.

També permetrà valorar si els recursos i actuacions responen a les necessitats detectades, si els recursos i les actuacions incideixen sobre els problemes que els joves i actors implicats consideren prioritàris, i si tenen repercussió sobre les causes que generen els problemes detectats.

La voluntat de l'actual PLJ és, en la mesura del possible, donar resposta a les necessitats plantejades o l'elaboració dels primers passos per a poder donar-hi solució.

3.1. Politiques educatives

Sant Joan de les Abadesses disposa de llar d'infants i Institut-Escola, cosa que garanteix la possibilitat d'escolarització al municipi fins als 16 anys. A partir d'aquesta edat, cal que es desplacin a estudiar fora del municipi, majoritàriament a cursar el Batxillerat o Cicles Formatius a Ripoll i Olot.

A nivell comarcal, la percepció que tenen els joves del municipi i els agents socials és la manca d'estudis més especialitzats i adaptats a la realitat del territori, això fa que moltes vegades hi hagi una manca d'interès per part dels joves i manca també d'aplicabilitat dels estudis al mercat laboral.

Cal ser realistes i conscients de la reduïda oferta d'estudis post-obligatoris a la comarca, que obliga als joves de Sant Joan a desplaçar-se, principalment a Barcelona, Girona, Vic, Ripoll i Olot per tal de completar els seus estudis (per a realitzar batxillerat, cicles formatius o estudis universitaris). Això implica una important despesa econòmica a les famílies (allotjament i/o desplaçaments) i una pèrdua de joves actius i en edat de participar i implicar-se amb les entitats i la vida quotidiana municipal.

Cal remarcar que enguany la comarca ha tornat a quedar fora de les beques de mobilitat per a comarques de muntanya de l'Agència de Gestió d'Ajuts Universitaris i de Recerca, fet que discrimina als joves del ripollès vers altres joves de comarques amb característiques similars.

Les possibilitats de l'Ajuntament de millorar l'oferta formativa a nivell de formació professional i universitària per als seus joves és limitada, no obstant, es donarà suport a aquelles iniciatives comarcals o autonòmiques que millorin les opcions i condicions educatives als joves de Sant Joan.

3.2. Politiques d'oci, cultura i esports

Hi ha una necessitat i una demanda per part dels joves de gaudir de més oferta cultural i d'oci al municipi. Tot i que ja s'estan duent a terme diferents activitats i projectes, l'oferta per als joves a vegades resulta insuficient. Conscient d'aquesta necessitat l'Ajuntament ja fa temps que disposa de la figura de Tècnic/a de Joventut a jornada parcial per tal de donar-hi resposta, a més d'adherir-se enguany al Servei de Joventut Comarcal.

Sant Joan és un municipi petit, per tant és difícil garantir una àmplia i variada oferta d'activitats d'oci i cultura estables, sobretot en època no estival, de manera que cal prioritzar i estudiar quines són les demandes dels joves a fi de saber quines activitats

cal potenciar, ja que és difícil donar resposta a tota la demanda. Per això, una de les apostes del Pla Local és l'adequació del segon pis i l'escala d'accés a l'Espai Jove del municipi, per a poder-ho transformar en un espai de dinamització juvenil. L'Espai Jove es concep com un espai on els joves puguin participar de diferents activitats organitzades i que a més que se'l puguin fer seu i anar-hi per a fer deures, estudiar, trobar-se amb els amics... En aquest sentit, l'espai cobriria la demanda reclamada pels joves de poder tenir un lloc on trobar-se les tardes que no tenen escola o els caps de setmana, quan normalment no saben on anar i a l'hivern passen fred al carrer. A banda d'això, també es pretén mantenir el PIJ com a punt d'informació de referència per als i les joves i continuar amb el projecte del PIDCES a l'IE Sant Joan.

S'organitzen diverses activitats per a joves durant l'any, algunes amb coordinació amb les entitats juvenils del poble i d'altres des del consistori, ja que hi ha una demanda important per part del col·lectiu jove i hi ha la necessitat d'ocupar bona part del seu temps lliure fent alguna activitat d'oci.

Pel que fa a l'oferta d'esport està més definida i els i les joves veuen bé les activitats que s'organitzen, tot i que reclamen potenciar altres esports que no sigui el futbol. En aquest sentit, es potenciarà el suport a les entitats actives en altres esports, com el pàdel, el tennis o l'excursionisme. Cal destacar que es disposa d'equipaments recentment remodelats com el camp de gespa artificial i d'altres com el pavelló, la pista de bàsquet, la d'skate i les de tennis i pàdel.

3.3. Politiques de treball i habitatge

Segons les dades quantitatives, els sectors laborals on trobem més joves ocupats són els sectors de la construcció, serveis (comerç, hosteleria,...) i la indústria manufacturera, per tant, Sant Joan i el Ripollès en general és una comarca amb poca oferta laboral qualificada. Les dades mostren que l'atur juvenil a Sant Joan està per sota de la mitjana de la Comarca i de Catalunya, l'evolució del sector de la construcció al municipi (i rodalies) i l'actual conjuntura econòmica afecta en bona mesura la població juvenil. Tot i que el sector turístic resisteix en certa manera les batzegades de la crisi i pot ajudar a mantenir un nivell superior d'ocupació, la situació actual també l'ha afectat.

Cal destacar l'existència de serveis d'informació que treballen en xarxa i en col·laboració amb l'Ajuntament, com ara l'UIER, l'OTG i Ripollès Desenvolupament.

La voluntat de l'Ajuntament és donar resposta a aquestes necessitats dintre de les seves capacitats. Es treballa conjuntament amb la UIER a través de la borsa de treball, de la qual Sant Joan té una delegació al Centre Cívic, amb un plafó on es penjen les ofertes i també es disposa de fulls d'inscripció a la borsa. A banda, la UIER també

ofereix diferents cursos al llarg de tot l'any, com ara l'anglès, una clara aposta per apropar la formació ocupacional lligada a la demanda del mercat laboral al municipi.

Si parlem d'habitatge, l'aspecte que destaca de l'anàlisi de la realitat és el baix percentatge de joves emancipats al municipi. Als joves els resulta molt difícil aconseguir un habitatge de lloguer a un preu assequible i amb unes condicions d'habitabilitat acceptables, i encara és més difícil aconseguir un habitatge de compra que no tingui un preu exagerat en proporció als ingressos individuals. Cal afavorir el procés d'emancipació i una de les maneres és apropant als joves les eines de les que es disposa com a administració (pisos de lloguer protegit, borses de lloguer...). La informació és clau en aquests processos.

Existeix la borsa jove comarcal, tot i que hi ha un clar desconeixement d'aquests servei per part de joves i llogaters. Caldria reforçar la difusió d'aquest servei, a més d'implantar la idea d'una borsa d'habitatge local, un plafó on els llogaters puguin penjar els seus anuncis i on els i les joves puguin consultar els pisos.

3.4. Politiques de promoció de la salut

De les entrevistes als joves i als professionals, es pot extreure que el consum de drogues existeix, principalment de cànnabis i derivats en els adolescents i altres substàncies entre els joves; el consum d'alcohol també es troba bastant generalitzat i normalitzat, gairebé exclusivament en caps de setmana i festes, i no existeix percepció del risc entre el col·lectiu jove. Molts dels joves tampoc són conscients dels riscos que suposa conduir sota els efectes de l'alcohol, tot i que l'augment de controls que hi ha hagut els darrers anys per part dels cossos policials ajuden a disminuir la pràctica d'aquest hàbit.

S'ha detectat que ha desaparegut la por al contagi per VIH i al risc de contraure altres malalties de transmissió sexual. Dins el col·lectiu jove trobem generalitzada la idea que amb el preservatiu es perd qualitat en les relacions sexuals, fet que incrementa la utilització d'anticonceptius orals, que sí que prevenen embarassos no desitjats però no les malalties de transmissió sexual. Un altre aspecte destaquen els professionals de la salut, és l'augment de l'ús de la pastilla postcoital, amb tot el que això implica.

També s'ha detectat manca d'informació d'alguns temes –sexualitat i drogodependències- cap a pares i mares.

És per tot això que s'observa una clara manca d'informació davant del consum de tòxics i relacionada amb la sexualitat. Tot i que ja s'estan aplicant mesures per abordar tota aquesta problemàtica, existeix dificultat perquè els joves arribin als recursos que s'ofereixen.

També es valora positivament els serveis que s'ofereixen des del Consell Comarcal del Ripollès com el Bus de la Festa amb el qual col·labora l'Ajuntament, que recorre les diferents Festes Majors de la Comarca per tal d'abordar la prevenció d'accidents de trànsit causats per conduir sota els efectes de l'alcohol o d'altres tòxics. Un altre servei que es destaca són les intervencions a les aules en el marc dels PIDCES, entre les quals hi ha una dinàmica sobre l'alcohol. A més, també es valoren els punts Som.nit a les festes d'arreu de la comarca, on els i les joves poden trobar informació de tot tipus i poden fer-se la prova d'alcoholèmia.

Cal treballar conjuntament i millorar la coordinació entre els serveis de joventut i els de salut per tal de difondre i potenciar els recursos existents i crear-ne de nous, i així donar resposta a aquesta necessitat d'informació vers aquest tema.

3.5. Politiques de participació, cohesió social i equilibri territorial

La participació del col·lectiu jove al municipi és força elevada, però tot i haver-hi diverses entitats juvenils, el nombre de joves és baix i són sempre els mateixos que participen en la majoria d'actes i activitats municipals.

Molts joves tenen la percepció que no se'ls escolta i això els comporta no participar ni involucrar-se a la vida social de la vila. Això comporta una manca de participació a molts nivells, i a la qual s'hi ha de posar remei. Una de les eines que pot ser útil en aquest procés és el Consell Municipal de Joventut, on molts joves tindran l'oportunitat de dir-hi la seva, i també el PIDCE a l'Institut. En aquest sentit, cal demostrar als joves que s'està treballant per a ells/elles perquè valorin les diferents accions que s'estan portant a terme. És vital que confiïn en la regidoria i que vegin que es compta amb ells a l'hora d'elaborar les línies futures de treball mitjançant la participació al Pla Local de Joventut.

Una altra necessitat i inquietud mostrada per les entitats és que cal fomentar la participació al col·lectiu jove, ja que les entitats actuals tenen la necessitat de trobar un relleu per garantir la seva continuïtat. És necessari potenciar les entitats, contribuir en la seva difusió i col·laborar amb les seves activitats.

Una necessitat expressada per part dels joves és que cal crear espais de cohesió, on els joves puguin trobar-hi oci, informació, formació, cultura, relació... ja que ara per ara només tenen els bars i el carrer com a punts de trobada. En l'actual pla es treballarà per donar resposta a aquesta necessitat mitjançant la programació d'activitats en els diferents equipaments municipals, esperant que en un futur proper es pugui acabar d'enllestir l'espai jove.

S'ha de treballar per afavorir la creació i consolidació de grups de joves i col·lectius amb interessos comuns, i garantir un suport i assessorament a tots aquells que els interessi constituir legalment una entitat juvenil.

4. DISSENY

La Diagnosi, mitjançant l'anàlisi de les dades quantitatives i qualitatives ens ofereix una visió prou clara de la realitat juvenil de la vila.

El diagnòstic, gràcies a la participació de joves i de diversos agents socials, ens ha permès detectar i aprofundir sobre les diverses necessitats i problemàtiques dels joves del municipi. Algunes d'elles amb respostes perfectament assumibles des de l'Àrea de joventut de l'Ajuntament mentre d'altres, la majoria, necessiten d'un plantejament integral obligant a una intervenció transversal que requereix la implicació de diferents àrees de l'Ajuntament i sovint la intervenció simultània de diverses institucions, organismes... és a dir una aposta per la interinstitucionalitat.

Donar resposta a les necessitats plantejades és la voluntat principal de la regidoria de joventut; cal tenir en compte que l'actual PLJ avarca tant sols un període de 2 anys i la recent incorporació de la figura del tècnic de joventut al municipi, per tant caldrà establir prioritats en els objectius i encaminar les actuacions per tal de consolidar la figura del tècnic i a iniciar un treball per a donar respostes a les problemàtiques detectades.

L'actual PLJ ens ha de servir per iniciar un treball amb el jovent i que en poc temps s'estableixin dinàmiques que ens ajudin a establir una comunicació més directa i a implantar diferents mecanismes de retorn per tal d'avaluar les accions dutes a terme.

A continuació detallem com s'ha estructurat aquest apartat:

- Reptes i objectius específics
- Programes
- Temporalització
- Pressupost

4.1. Reptes i objectius del PLJ 2012-2015

Segons la diagnosi de l'actual Pla Local de Joventut i en funció de les demandes i necessitats detectades, es fixen els següents objectius generals, i cadascun d'ells es desenvolupa en diversos objectius secundaris. Aquests objectius seran la guia per a dissenyar els projectes i accions encaminats a donar-hi resposta.

Repte 1: Promoure la participació de la gent jove en allò col·lectiu

- Augment de les pràctiques participatives juvenils
- Suport a l'associacionisme juvenil
- Incentivar un ús social del temps entre els i les joves
- Mostrar una administració més oberta, propera i horitzontal vers els i les joves per facilitar la seva implicació i incidència
- Consolidar la participació juvenil en l'elaboració i execució del PLJ

Repte 2: Promoure una oferta d'activitats dirigides a joves

- Augmentar i consolidar les activitats d'oci i lleure dirigides a joves
- Facilitar l'accés a la cultura entre la població juvenil

Repte 3: Aconseguir l'èxit en la transició laboral de les persones joves

- Adquisició i millora d'habilitats i competències sociolaborals
- Augment de la taxa d'emancipació
- Millora de l'autonomia i el desenvolupament personal
- Reducció de l'atur juvenil
- Establir sinèrgies i col·laboracions entre diferents organismes que treballin per al foment del treball del col·lectiu jove

Repte 4: Aconseguir l'èxit en la trajectòria educativa de les persones joves

- Augment de la taxa d'emancipació
- Millora del coneixement de l'anglès
- Millora de l'èxit escolar
- Oferir cursos d'educació no formal al municipi dirigits als joves

Repte 5: Aconseguir l'èxit en la transició domiciliar de les persones joves

- Augmentar el nombre de joves en règim de lloguer al municipi

- Fomentar que els pisos buits es posin a lloguer

Repte 6: Promoure una vida saludable de les persones joves

- Reducció del consum de risc d'alcohol
- Promoure una sexualitat segura
- Fomentar alternatives a l'oci nocturn
- Augmentar la pràctica esportiva entre els joves

Repte 7: Promoure a la integració i cohesió social del jovent del municipi

- Fomentar la igualtat, la cohesió social i la convivència entre els i les joves
- Facilitar recursos de treball per a joves amb dificultats socials
- Oferir espais per a la organització i el diàleg per al jovent
- Treballar per a l'arrelament dels joves al municipi

4.3. Programes

Cada programa agrupa els diferents projectes dissenyats sota una mateixa finalitat, els projectes es descriuen mitjançant una taula on s'especifica el nom del projecte, els objectius generals i específics als que respon, la descripció de l'activitat, els destinataris, la temporalització i els recursos.

Els programes que han sortit per tal de donar resposta a les necessitats prioritàries sorgides del Diagnòstic, han estat 5 i els projectes que se'n deriven es desenvoluparan al llarg dels propers 4 anys.

PROGRAMA PARTICIPA A SANT JOAN

Dóna resposta a la necessitat de participació del col·lectiu jove a Sant Joan de les Abadesses i que aquesta acabi sent el mecanisme habitual de funcionament dels joves del municipi.

LÍNIA D'ACTUACIÓ 1: Suport al moviment associatiu jove

LÍNIA D'ACTUACIÓ 2: Espai jove

LÍNIA D'ACTUACIÓ 3: Consell Municipal de Joventut

PROGRAMA D'ACTIVITATS JUVENILS

Dóna resposta a inquietuds sobre activitats, oci, cultura i esports mitjançant la participació juvenil.

LÍNIA D'ACTUACIÓ 4: Activitats juvenils

PROGRAMA D'EMANCIPACIÓ JUVENIL

Dóna resposta a les necessitats sobre treball i habitatge del col·lectiu jove.

LÍNIA D'ACTUACIÓ 5: Relacions interinstitucionals

LÍNIA D'ACTUACIÓ 6: Voluntariat jove

LÍNIA D'ACTUACIÓ 7: Brigades joves

LÍNIA D'ACTUACIÓ 8: Borsa de treball d'estiu

LÍNIA D'ACTUACIÓ 9: Borsa d'Habitatge Local

PROGRAMA DE FORMACIÓ I EDUCACIÓ PER ALS JOVES

El programa neix amb la finalitat d'acostar la informació al col·lectiu jove i apropar els diferents serveis que ofereixen altres institucions, per que moltes vegades els resulten poc properes o desconegudes per als joves.

LÍNIA D'ACTUACIÓ 10: Cursos per a joves

LÍNIA D'ACTUACIÓ 11: Servei d'Informació Juvenil (PIJ + PIDCE)

LÍNIA D'ACTUACIÓ 12: Salut jove

PROGRAMA TÈCNICS DE JOVENTUT

El programa preveu la necessitat de la figura del tècnic de joventut per a poder desenvolupar polítiques de joventut reals i eficients al municipi.

LÍNIA D'ACTUACIÓ 13: Tècnics de joventut

Línia d'actuació 1: SUPORT AL MOVIMENT ASSOCIATIU	
Descripció	Des de la Regidoria de Joventut s'aposta per a donar un ampli suport als moviments associatius juvenils, tant des de la vessant econòmica mitjançant la línia de subvencions i ajuts, com pel que fa al suport logístic i metodològic per part dels tècnics de joventut i la brigada municipal.
Justificació	Les associacions del municipi són un dels principals actius socials i culturals de Sant Joan de les Abadesses, moltes d'elles, principalment estan formades per joves. L'agenda anual d'activitats culturals i festives del poble inclou nombrosos actes i activitats organitzats directament per les entitats del poble i que gaudeixen d'una gran acceptació i participació; les opcions de finançament cada dia són més escasses i per això s'aposta per a oferir un ampli suport a aquestes i facilitar el màxim possible que puguin desenvolupar les activitats que proposen i així les puguin oferir gratuïtament o a preus assequibles per al jovent.
Reptes	<ul style="list-style-type: none"> - Promoure la participació de la gent jove en allò col·lectiu - Promoure una oferta d'activitats dirigides a joves
Objectius Específics	<ul style="list-style-type: none"> - Augment de les pràctiques participatives juvenils. - Suport a l'associacionisme juvenil. - Incentivar un ús social del temps entre els i les joves - Augmentar i consolidar les activitats d'oci i lleure dirigides a joves. - Facilitar l'accés a la cultura entre la població juvenil
Destinataris	Associacions de joves del municipi
Accions, serveis o materials en els que es concreta el projecte	<p>Suport econòmic: Cada any des de la regidoria de joventut es fa una aportació econòmica a les entitats del municipi formades per joves. Aquesta aportació es fa en funció del calendari d'activitats que l'associació ha programat per aquell any i la revisió i valoració de les activitats organitzades l'any anterior. Si s'escau, també es poden oferir ajuts puntuals a activitats no presentades al calendari presentat prèviament.</p> <p>Suport metodològic: Els tècnics de joventut es troben en contacte constant amb les associacions i els ofereixen suport a l'hora de buscar finançament, redacció de subvencions, contractació d'espectacles,... i qualsevol altre dubte que els pugui sorgir respecte a l'organització d'activitats com per temes referents a la pròpia entitat, com ara renovacions de junta, estatuts,...</p> <p>Suport estructural: Des de l'ajuntament es tracta de facilitar tot aquell material (taules, cavallets, escenari, micròfon,...) i equipaments que des del consistori es pugui cedir a les entitats com ara l'Espai Jove o el pavelló.</p>
Punts forts	Sant Joan disposa d'un teixit associatiu juvenil potent que ofereixen un calendari d'activitats consolidat i de tipologies molt diverses.
Punts febles	Dificultats per a trobar altres finançaments per part de les entitats
Resultats esperats	Que les associacions de joves del municipi pugui desenvolupar tots aquells actes i activitats que els agradaria.

Línia d'actuació 2: ESPAI JOVE	
Descripció	<p>El projecte contempla l'adequació del segon pis i l'escala d'accés a l'Espai Jove del municipi, per a poder-ho transformar en un espai de dinamització juvenil. L'Espai Jove es concep com un espai on els joves puguin participar de diferents activitats organitzades i que a més que se'l puguin fer seu i anar-hi per a fer deures, estudiar, trobar-se amb els amics, etc.</p> <p>Un cop adequat l'espai jove, caldrà vetllar per el seu bon funcionament, per això es preveu la contractació d'una persona que s'encarregui a més, de programar i desenvolupar les diferents activitats de l'Espai Jove en coordinació amb els tècnics de joventut.</p>
Justificació:	<p>La necessitat d'adequar un espai jove al municipi neix de la demanda i necessitats detectades des de diferents àmbits; els joves reclamen un lloc on passar les tardes, els pares espais on els joves es puguin trobar tant per a estudiar com per a l'oci, els serveis socials espais per a poder treballar amb els joves, etc. Actualment, el municipi no disposa de cap espai adequat per a desenvolupar-hi aquesta funció, és per això que és necessari habilitar el 2n pis de l'Escorxador, equipament que actualment ja funciona com a Espai Jove, i és una equipament clau per a la dinamització social del municipi, però només disposa de planta baixa, que s'ha concebut com a un espai polivalent, per a poder-hi desenvolupar activitats musicals o d'altres que requereixin de més espai. Un cop adequat el segon pis i les escales d'accés, l'Espai Jove ha de permetre a més, ser un punt de trobada dels joves on puguin relacionar-se, trobar informació, connectar-se a internet, fer activitats dirigides, estudiar etc.</p>
Reptes	<ul style="list-style-type: none"> - Aconseguir l'èxit en la trajectòria educativa de les persones joves. - Promoure la participació de la gent jove en allò col·lectiu - Promoure una oferta d'activitats dirigides a joves - Promoure una vida saludable de les persones joves. - Promoure a la integració i cohesió social del jovent del municipi
Objectius específics	<ul style="list-style-type: none"> - Millora de l'èxit escolar - Augment de les pràctiques participatives juvenils - Incentivar un ús social del temps entre els i les joves - Suport a l'associacionisme juvenil - Augmentar i consolidar les activitats d'oci i lleure dirigides a joves. - Facilitar l'accés a la cultura entre la població juvenil - Reducció del consum de risc d'alcohol - Promoure una sexualitat segura - Fomentar la igualtat, la cohesió social i la convivència entre els i les joves - Facilitar recursos de treball per a joves amb dificultats socials
Destinataris	Joves de 12 a 17 anys
Accions, serveis o materials en els que es concreta el projecte	1a Fase Adequació de l'Espai Jove: Primer cal habilitar l'accés a la planta superior, ja que aquest no compleix la normativa actual, i en segon lloc es preveu l'adequació dels espais segons les necessitats de l'Espai Jove (Aula d'estudi, espai dinamització social, punt de connexió a internet, etc)

	2a Fase Dinamització de l'Espai Jove: Un cop adequat l'equipament caldrà posar-lo en marxa, és per això que es requerirà d'un dinamitzador, un projecte de dinamització de l'Espai Jove i una partida per a poder-lo portar a terme.
Punts forts	Necessitat i demanda de l'equipament des de diversos àmbits.
Punts febles	Inversió inicial elevada i dificultat de trobar finançament.
Resultat esperat	Posar en marxa l'Espai Jove en ple rendiment abans del 2015

Línia d'actuació 3: CONSELL MUNICIPAL DE JOVENTUT	
Descripció	Es tracta d'una taula de participació per als i les joves de la vila on hi tenen cabuda tant els representants de les entitats juvenils com els joves a títol individual. Les funcions d'aquest Consell són incrementar la participació del jovent en les activitats de la vila i oferir suport i ajuda a les propostes de les entitats o dels i les joves a través de la Regidoria de Joventut.
Justificació	Tot i que la relació entre la Regidoria de Joventut i les entitats i el jovent del poble és fluïda, manca un espai de trobada i diàleg on conflueixin totes les parts implicades, es puguin sumar esforços i debatre les diferents propostes.
Reptes	<ul style="list-style-type: none"> - Promoure la participació de la gent jove en allò col·lectiu - Promoure a la integració i cohesió social del jovent del municipi
Objectius específics	<ul style="list-style-type: none"> - Augment de les pràctiques participatives juvenils. - Fomentar la igualtat, la cohesió social i la convivència entre els i les joves - Oferir espais per a la organització i el diàleg per al jovent - Incentivar un ús social del temps entre els i les joves - Mostrar una administració més oberta, propera i horitzontal vers els i les joves per facilitar la seva implicació i incidència - Consolidar la participació juvenil en l'elaboració i execució del PLJ.
Destinatari	Joves de 15 a 29 anys
Accions, serveis o materials en els que es concreta el projecte	Constitució del Consell Municipal de Joventut: En formaran part dos representants de cada entitat juvenil i entitats que engloben un gran nombre de joves, a més de joves a títol individual de diferents edats. També hi assistiran el Regidor de Joventut i el/la tècnic/a de Joventut. Trobades trimestrals del Consell Municipal de Joventut: El Consell es reunirà cada sis mesos per a preparar les activitats juvenils que es duran a terme, a més de fer propostes, donar idees i suggeriments en tots els àmbits que com a joves els afecten.
Punts forts	Ampli teixit associatiu i moviment del mateix Generar espais de diàleg i nexes d'unió entre joves
Punts febles	Representativitat dels joves a títol individual
Resultats esperats	Engrescar les entitats i el jovent per crear el Consell Municipal de Joves Un cop creat, aconseguir consolidar el Consell Municipal de Joves.

Línia d'actuació 4: ACTIVITATS JUVENILS	
Descripció	Programació d'activitats culturals, d'oci i lleure dirigides a un públic jove. Es tracta tant d'activitats puntuals al llarg de l'any com programació d'activitats en períodes festius (Nadal, Setmana Santa, estiu, Festa Major...)
Justificació	En un primer lloc, l'oferta d'activitats per a joves que programa l'ajuntament neix de la necessitat de pal·liar la manca d'ofertes lúdiques privades al municipi. Una altra finalitat de les activitats és promocionar un model alternatiu a l'oci habitual i evitar els desplaçaments nocturns fora del municipi i els riscos que això comporta. Cal adequar l'oferta als interessos dels joves, és per això que les programacions s'establiran amb la col·laboració dels joves mitjançant el Consell Municipal de Joventut.
Reptes	<ul style="list-style-type: none"> - Promoure una oferta d'activitats dirigides a joves - Promoure una vida saludable de les persones joves - Promoure la participació de la gent jove en allò col·lectiu
Objectius específics	<ul style="list-style-type: none"> - Augmentar i consolidar les activitats d'oci i lleure dirigides a joves - Facilitar l'accés a la cultura entre la població juvenil - Fomentar alternatives a l'oci nocturn - Augmentar la pràctica esportiva entre els joves - Augment de les pràctiques participatives juvenils - Incentivar un ús social del temps entre els i les joves
Destinatari	Joves de 15 a 29 anys; algunes de les activitats es dirigeixen a un públic més jove a partir dels 11-12 anys.
Accions, serveis o materials en els que es concreta el projecte	<ul style="list-style-type: none"> - Activitats juvenils: Programació anual d'activitats culturals, d'oci i lleure, dirigides a un públic jove i pensades en col·laboració del CMJ, organitzades directament per l'Ajuntament de Sant Joan de les Abadesses o co-organitzades conjuntament amb entitats del municipi. - Festa Major Jove: Programa d'activitats de Festa Major pensades per a joves organitzades directament per l'Ajuntament de Sant Joan o co-organitzades conjuntament amb entitats del municipi. - Gaudeix de l'estiu: Col·laboració amb el programa d'activitats d'estiu comarcal on els joves del municipi podran participar de les diferents sortides setmanals i a diferents activitats al municipi.
Punts forts	Manca d'oferta i demanda d'activitats per part dels joves. Bons antecedents de participació de certs grups de joves.
Punts febles	Dificultats de participació de certes franges d'edat.
Resultats esperats	Consolidar el calendari d'activitats juvenils anuals del municipi i establir una oferta amplia i variada al llarg de l'any que gaudeixi de bona acceptació i participació per part dels joves.

Línia d'actuació 5: RELACIONS INTERINSTITUCIONALS PEL FOMENT DEL TREBALL	
Descripció	<p>Aquest projecte mantindrà contactes i col·laboració entre les diferents institucions comarcals que treballin per al foment del treball.</p> <p>Es farà un seguiment dels diferents programes que desenvolupin i sempre que es pugui es col·laborarà en el seu desenvolupament i aplicació al municipi.</p> <p>Institucions amb les que ja es col·labora:</p> <ul style="list-style-type: none"> - Unió Intersectorial del Ripollès (UIER) - Consorci Ripollès Desenvolupament (CRD)
Justificació	El Ripollès és una comarca petita, en molts casos, el municipi no disposa de recursos per a desenvolupar certs programes o projectes, però si que existeixen entitats i organismes comarcals que vetllen per aconseguir determinats objectius relacionats amb el món del treball i el desenvolupament econòmic que en molts casos són els mateixos que es marquen a nivell municipal.
Reptes	<ul style="list-style-type: none"> - Aconseguir l'èxit en la transició laboral de les persones joves. - Aconseguir l'èxit en la trajectòria educativa de les persones joves.
Objectius específics	<ul style="list-style-type: none"> - Adquisició i millora d'habilitats i competències sociolaborals. - Augment de la taxa d'emancipació. - Millora de l'autonomia i el desenvolupament personal - Reducció de l'atur juvenil - Establir sinèrgies i col·laboracions entre diferents organismes que treballin per al foment del treball del col·lectiu jove. - Oferir cursos d'educació no formal al municipi dirigits als joves.
Destinatari	Joves de 16 a 29 anys
Accions, serveis o materials en els que es concreta el projecte	<p>Col·laboració i descentralització d'alguns dels serveis que ofereixen a Ripoll els següents organismes:</p> <p>Unió Intersectorial del Ripollès:</p> <ul style="list-style-type: none"> - Borsa de Treball: Manteniment actualitzat del panell d'ofertes laborals ubicat al centre cívic El Palmàs. - Formació: Realització de cursos subvencionats al municipi per a adults en situació d'atur, comerciants, emprenedors, etc. <p>Consorci Ripollès Desenvolupament:</p> <ul style="list-style-type: none"> - Servei d'orientació laboral: Servei d'assessorament i seguiment a l'hora de buscar feina (Redacció de currículum, recerca d'ofertes, formació, etc.)
Punts forts	Col·laboracions ja establertes, en funcionament i amb èxit d'acollida.
Punts febles	Context econòmic complicat pel que fa a les oportunitats laborals a la comarca.
Reptes	Augmentar el coneixement i utilització d'aquests serveis entre els joves.

Línia d'actuació 6: VOLUNTARIAT JUVENIL A L'ESTRANGER	
Descripció	Projecte destinat a joves de 18 a 29 anys per a realitzar una estada de voluntariat de 15 dies de durada a la xarxa d'albergs de la YHA (Youth Hostels Association), xarxa que disposa de més de 200 albergs a Anglaterra i Gales. El projecte també es nodreix de l'intercanvi amb joves voluntaris de la xarxa YHA provinents del país d'acollida. El projecte també consta d'un període de pràctiques a l'alberg del municipi, per tal de que els joves adquireixin les competències necessàries que els ajudin a enfrontar-se amb garanties amb el voluntariat a l'estranger. El jove, en la seva estada a l'estranger disposarà d'allotjament i manutenció gratuïts.
Justificació	Actualment per als joves és complicat trobar una feina, i cada vegada més, els llocs de treball requereixen d'experiència laboral prèvia i de coneixement d'idiomes. Aquest projecte vol donar una oportunitat als joves per a millorar el seu currículum, ja que podran adquirir experiència professional i practicar l'anglès mitjançant l'immersió lingüística desenvolupant el voluntariat; a més el projecte pretén que els joves adquireixin i millorin les seves competències personals, coneguin una nova cultura i una nova experiència que els ajudi en el seu procés maduratiu.
Reptes	<ul style="list-style-type: none"> - Aconseguir l'èxit en la trajectòria educativa de les persones joves. - Aconseguir l'èxit en la transició laboral de les persones joves. - Avançar cap a l'autonomia, el desenvolupament personal i la participació de la gent jove en allò col·lectiu.
Objectius específics	<ul style="list-style-type: none"> - Millora del coneixement de l'anglès - Millora de les competències laborals - Millora de l'autonomia i el desenvolupament personal - Augment de les pràctiques participatives juvenils
Destinataris	Joves empadronats a Sant Joan de les Abadesses d'entre 18 i 29 anys
Accions, serveis o materials en els que es concreta el projecte	<p>El projecte està format de 4 parts:</p> <p>1. Fase de selecció: Al llarg del mes de maig s'informa del projecte a tots els joves del municipi mitjançant una carta personalitzada i se'ls convoca a una reunió informativa. A inicis del mes de juny, s'obre la convocatòria de recepció de currículums i es selecciona als candidats segons el nivell d'anglès, experiència professional... Un cop seleccionats els joves cal iniciar la coordinació amb la xarxa YHA per a escollir els llocs d'acollida i les dates de l'estada.</p> <p>2. Mòdul formatiu: En aquest mòdul l'objectiu és que els joves puguin conèixer el funcionament d'un alberg i aprendre les diferents tasques que hi hauran de desenvolupar. Aquest mòdul consta d'un total de 30 h de pràctiques, que el jove s'haurà organitzar segons els horaris programats per adquirir les diferents competències i compaginar-ho amb la seva disponibilitat.</p> <p>3. Voluntariat YHA: Aquest mòdul és el més llarg i la columna vertebral del projecte. Es tracta d'una estada de voluntariat de 15 dies de durada a</p>

	<p>l'alberg seleccionat. El jove hi realitzarà una jornada laboral completa, 5 dels 7 dies de la setmana, i desenvoluparà les seves tasques segons els horaris i les feines que els hagin estat programats sota la supervisió del responsable de l'alberg d'acollida. Aquesta fase també consta de l'acolliment dels voluntaris de la YHA a l'alberg municipal de Sant Joan de les Abadesses i la seva supervisió per part del responsable d'aquest.</p> <p>Les principals tasques a desenvolupar són:</p> <ul style="list-style-type: none"> - Atenció al client i coordinació de reserves - Neteja i condicionament de les instal·lacions - Càtering i servei de menjador <p>Competències adquirides:</p> <ul style="list-style-type: none"> - Millora de l'anglès - Coneixement d'una altra manera de fer i diversos sistemes de treballar - Organització i planificació - Treball en equip <p>4. Mòdul revisió: El nom respon al plantejament d'una jornada de conclusió on, d'una banda es vol fer reflexionar als participants sobre el que han après durant la seva participació al projecte, a través de les tasques que han desenvolupat, i de l'altra, aconseguir, mitjançant diferents indicadors, elements que permetin millorar el projecte a partir de les opinions dels participants.</p>
Punts forts	<p>Capacitació dels joves per al mercat de treball. Oferir la possibilitat d'obtenir una experiència formativa i laboral al jovent en una època econòmica difícil. Possibilitat d'immersió lingüística i pràctica de l'anglès.</p>
Punts febles	<p>Places limitades a la disponibilitat de la xarxa d'acollida. Dificultat d'oferir una supervisió i seguiment més proper un cop el jove és a l'estranger. El cost del desplaçament fins allà corre a càrrec dels joves.</p>
Resultats esperats	<p>Aconseguir el màxim interès dels i les joves per participar en el projecte, i que gaudeixin d'una bona estada a l'estranger.</p>

Línia d'actuació 7: BRIGADES JOVES	
Descripció	<p>Projecte destinat a oferir places laborals durant l'estiu amb l'objectiu de fomentar les habilitats laborals i l'adquisició de competències professionals dels joves participants.</p> <p>Es tracta d'una primera oportunitat laboral per a joves de 16 a 20 anys. S'acompanya d'un projecte formatiu perquè a la finalització de l'actuació cada jove hagi adquirit una sèrie de competències que l'ajudi a enfrontar-se amb garanties al mercat laboral.</p>
Justificació	<p>D'una banda, per oferir una activitat d'estiu formativa als joves, un període de l'any on els adolescents estan de vacances escolars.</p> <p>De l'altra, resoldre la manca d'experiència professional que tenen molts d'aquests joves quan entren al mercat laboral.</p> <p>I finalment, acostar al jove participant a l'àmbit laboral, una experiència que el pot ajudar a escollir la seva formació.</p>
Reptes	<ul style="list-style-type: none"> - Aconseguir l'èxit en la transició laboral de les persones joves. - Aconseguir l'èxit en la trajectòria educativa de les persones joves.
Objectius específics	<ul style="list-style-type: none"> - Adquisició i millora d'habilitats i competències sociolaborals. - Reducció de l'atur juvenil - Augment de la taxa d'emancipació. - Augment de les pràctiques participatives juvenils.
Destinataris	Joves empadronats a Sant Joan de les Abadesses d'entre 16 i 20 anys
Accions, serveis o materials en els que es concreta el projecte	<ol style="list-style-type: none"> 1. Fase d'estudi (2012): En aquesta primera fase es realitzarà un estudi per determinar la viabilitat econòmica del projecte, i realitzar un informe conjunt amb les diferents regidories i àrees de l'ajuntament que reculli quines tasques podrien desenvolupar els joves. 2. Fase d'aplicació (Prova pilot 2013 i consolidació 2014-2015): Es preveu oferir una experiència pilot a un nombre reduït de joves del municipi per poder detectar les fortaleeses i debilitats del projecte l'any 2013. Els anys 2014 i 2015 han de servir per a consolidar el projecte. <p>La fase d'aplicació està formada per 3 mòduls:</p> <p>a. Mòdul formatiu. En aquest mòdul l'objectiu és entendre la primera feina com un Projecte Professional. El mòdul s'inicia amb dues jornades prèvies on, d'una banda, es prepara l'entrevista laboral i la realització d'un CV. De l'altra es realitza una entrevista laboral als diferents candidats. S'emfatitza en aquest primer moment la importància de les competències professionals com un element fonamental a l'hora de cercar treball, ja que no sempre els certificats i diplomes oficials reflexa les aptituds i habilitats socials de l'aspirant.</p> <p>Activitats mòdul formatiu:</p> <ul style="list-style-type: none"> - Preparació entrevista (rol player+video) - Preparació CV+Carta presentació - Jornada formativa riscos laborals - Tallers laborals

	<p>b. Mòdul de treball. Aquest mòdul és el més llarg i la columna vertebral del projecte. Es comptarà amb la supervisió del responsable de la Brigada municipal, la coordinació i seguiment dels tècnics de joventut municipals. Les tasques a desenvolupar es determinaran segons l'estudi realitzat.</p> <p>Es pretén que el jove adquireixi les següents competències:</p> <ul style="list-style-type: none"> - Sensibilització de l'entorn i el medi ambient - Apropament llenguatge administratiu - Organització i planificació. - Treball en equip. - Formació en riscos laborals. - Disposició i aprenentatge. <p>c. Mòdul revisió: El nom respon al plantejament d'una jornada de conclusió on d'una banda vol fer reflexionar els participants sobre el que han après durant la seva participació al projecte, a través de les tasques que han desenvolupat. I de l'altra, aconseguir mitjançant diferents indicadors elements que permetin millorar el projecte a partir de les opinions dels participants.</p>
Punts forts	<p>Capacitació dels joves per el mercat de treball.</p> <p>Acostament dels treballadors municipals i els veïns del municipi cap a una tasca realitzada per adolescents. Es trenquen estereotips.</p> <p>Oferir la possibilitat d'obtenir una experiència formativa i laboral al jovent en una època econòmica difícil.</p>
Punts febles	<p>Places i pressupost limitats</p> <p>Tenir en compte les consideracions laborals per al treball de menors.</p>
Resultats esperats	<p>Aconseguir el màxim interès dels i les joves per participar en el projecte.</p>

Línia d'actuació 8: BORSA DE TREBALL D'ESTIU	
Descripció	Panell d'ofertes laborals en períodes de vacances per a joves de 16 a 25 anys que estiguin estudiant. El panell ha de servir per a que els comerços, bars, empreses,... puguin difondre i centralitzar les seves ofertes laborals i també, per que els joves interessats del municipi es puguin inscriure al servei per a rebre aquestes ofertes.
Justificació	Molts dels joves del municipi que estan estudiant, ja sigui batxillerat, CFGS o estudis universitaris estan interessats i necessiten treballar al llarg del seu període de vacances. Aquests joves, es troben que moltes vegades no hi ha prou difusió d'aquestes ofertes de temporada i a més molts d'ells encara no disposen de vehicle propi per a desplaçar-se a d'altres municipis veïns, fet que els dificulta encara més trobar aquestes feines temporals. És per això es vol crear la borsa de treball juvenil, per a posar en contacte ambdues parts i així fomentar la contractació de joves del municipi per a aquests llocs de treball.
Reptes	<ul style="list-style-type: none"> - Aconseguir l'èxit en la transició laboral de les persones joves. - Promoure a la integració i cohesió social del jovent del municipi
Objectius específics	<ul style="list-style-type: none"> - Adquisició i millora d'habilitats i competències sociolaborals. - Augment de la taxa d'emancipació. - Millora de l'autonomia i el desenvolupament personal - Reducció de l'atur juvenil - Treballar per a l'arrelament dels joves al municipi
Destinatari	Joves de 16 a 25 anys que estiguin estudiant
Accions, serveis o materials en els que es concreta el projecte	<p>Campanya de difusió del servei: Campanya de difusió del servei entre els comerços i empreses de la vila i també entre els joves. La difusió es farà mitjançant cartes, facebook i la web de l'ajuntament.</p> <p>Borsa de treball d'estiu: La borsa consistirà en un panell on es podran penjar les ofertes de treball i també d'una base de dades de joves que rebran aquestes ofertes per correu electrònic.</p>
Punts forts	Existeix oferta i demanda de llocs de treball d'estiu
Punts febles	Dificultat de controlar que totes les ofertes existents estiguin a la borsa
Resultats esperats	Posar en funcionament el servei l'any 2013

Línia d'actuació 9: BORSÀ D'HABITATGE LOCAL	
Descripció	Col·locació d'un plafó i centralització de les ofertes i serveis que ofereix per al municipi la Borsa Comarcal de Lloguer (BCLL) que ofereix l'Oficina d'Habitatge ubicada a Ripoll. A més, es farà difusió dels serveis que ofereix la Oficina d'Habitatge tant a llogaters com a usuaris.
Justificació	Ens trobem que els serveis de la Borsa Comarcal de Lloguer és poc conegut, tant pel que fa als joves llogaters com per a propietaris interessats en arrendar el seu pis. A més, els joves del municipi tenen dificultats a l'hora de trobar un pis de lloguer, tant per la manca d'ofertes com per la manca d'un espai centralitzat d'informació.
Reptes	<ul style="list-style-type: none"> - Aconseguir l'èxit en la transició domiciliar de les persones joves. - Promoure a la integració i cohesió social del jovent del municipi
Objectius específics	<ul style="list-style-type: none"> - Augmentar el nombre de joves en règim de lloguer al municipi. - Fomentar que els pisos buits es posin a lloguer - Treballar per a l'arrelament dels joves al municipi
Destinatari	Joves emancipats de 18 a 35 anys.
Accions, serveis o materials en els que es concreta el projecte	<p>Panell d'ofertes d'habitatge: Panell on s'imprimiran les ofertes d'habitatges de lloguer que ofereix la Borsa Comarcal del Lloguer per al municipi de Sant Joan de les Abadesses. Difusió d'aquestes ofertes també mitjançant les xarxes socials municipals.</p> <p>Servei d'informació inicial: Informació i difusió dels serveis de la Borsa d'Habitatge Comarcal al municipi, tant a joves com a propietaris.</p>
Punts forts	La BCLL ja es troba en funcionament i disposa d'ofertes per al municipi.
Punts febles	Manca de coneixement del servei per part de joves i propietaris.
Resultats esperats	Donar a conèixer els serveis de la BCLL al municipi.

Línia d'actuació 10		CURSOS PER A JOVES	
Descripció	Es tracta d'una programació formativa dirigida principalment a un públic jove. Aquesta formació s'adequa any a any a les demandes i necessitats dels joves del poble.		
Justificació	Sant Joan de les Abadesses és un municipi petit i amb una oferta formativa limitada, és per això que s'aposta per mantenir una oferta formativa estable i variada en funció de les demandes i les necessitats del col·lectiu jove. Alguns d'aquests cursos s'organitzen en conveni amb altres institucions i d'altres directament des de l'ajuntament. Aquests cursos ja fa alguns anys que s'estan portant a terme amb èxit i s'han organitzat cursos d'idiomes, de manipulació d'aliments, monitors de lleure,...		
Reptes	<ul style="list-style-type: none"> - Aconseguir l'èxit en la trajectòria educativa de les persones joves. - Aconseguir l'èxit en la transició laboral de les persones joves. 		
Objectius específics	<ul style="list-style-type: none"> - Augment de la taxa d'emancipació. - Oferir cursos d'educació no formal al municipi dirigits als joves. - Adquisició i millora d'habilitats i competències sociolaborals. - Reducció de l'atur juvenil 		
Destinatari	Joves de 15 a 29 anys		
Accions, serveis o materials en els que es concreta el projecte	Cursos formatius al Palmàs: En funció de les demandes i necessitats detectades s'organitzaran els cursos que vegin necessaris, per a tal de garantir l'èxit dels cursos, es realitzaran si s'arriba a un nombre mínim d'inscrits que s'establirà en funció de les necessitats i cost del curs.		
Punts forts	Demanda de formació per part dels joves		
Punts febles	Volum baix de població que pot dificultar omplir els cursos		
Reptes	Aconseguir portar a terme els cursos proposats		

Línia d'actuació 11		SERVEI D'INFORMACIÓ JUVENIL
Descripció	<p>Punt d'informació Juvenil (PIJ) permanent al centre cívic El Palmàs, on els joves hi trobaran informació, orientació i assessorament sobre tot allò que els pugui interessar: estudis, treball, vida social, cultura, lleure, esports, turisme... a més disposaran de punt de connexió a internet gratuït.</p> <p>El projecte també inclou la realització del Punt d'informació en el centre educatiu de secundària (PIDCE) de la vila, amb una periodicitat quinzenal i a la que es suma un conjunt d'ofertes de dinàmiques a les aules per que el centre esculli les que més interessin.</p>	
Justificació	<p>El PIJ sorgeix de la necessitat de crear un canal directe de comunicació entre joves i administració, una finestra única on el jove es pugui dirigir i obtenir informació i ajut en tot allò que el preocupi o el pugui interessar.</p> <p>La necessitat de crear els PIDCEs va sorgir al comprovar que molts dels joves no s'apropaven al PIJ i hi havia cert desconeixement dels serveis i activitats per a joves que s'oferien des de joventut i altres entitats. A més de potenciar la relació i coneixença entre joves i tècnics de joventut.</p>	
Reptes	<ul style="list-style-type: none"> - Aconseguir l'èxit en la transició laboral de les persones joves. - Aconseguir l'èxit en la transició domiciliar de les persones joves. - Promoure la participació de la gent jove en allò col·lectiu. - Promoure la cultura entre la població juvenil. - Promoure una vida saludable de les persones joves. 	
Objectius específics	<ul style="list-style-type: none"> - Augment de l'emprenedoria jove - Reducció de l'atur juvenil - Augment de la taxa d'emancipació - Promoure el lloguer d'habitatges entre el col·lectiu jove - Augment de la pràctica esportiva entre els joves - Promoure una sexualitat segura - Reduir el consum de risc d'alcohol - Augment de les pràctiques participatives juvenils - Increment de l'associacionisme juvenil. - Increment de l'assistència a espectacles i activitats 	
Destinatari	<p>PIJ: Joves de 12 a 34 anys. PIDCE: Joves de 12 a 17 anys.</p>	
Accions, serveis o materials en els que es concreta el projecte	<p>1. Punt d'informació Juvenil</p> <p>A continuació fem una breu descripció d'alguns dels tipus d'assessoria que s'ofereixen:</p> <ul style="list-style-type: none"> - Assessoria Laboral: Informació específica sobre temes relacionats amb el món del treball: redacció de currículums, recerca de feina,... borsa de treball comarcal. - Assessoria en estudis i orientació professional: Informació sobre els diferents itineraris acadèmics i les seves sortides professionals, informació sobre l'oferta formativa comarcal,... - Assessoria en la gestió d'entitats sense ànim de lucre: Assessorament a les entitats presents a Sant Joan de les Abadesses i motivar la creació de noves entitats i/o associacions, ajut a la tramitació de subvencions,... 	

	<p>- Assessoria en Habitatge: Consulta de la borsa d'habitatge comarcal i informació dels passos a seguir en lloguer d'habitatges, dels ajuts disponibles.</p> <p>- Cultura i Oci: Agendes culturals, equipaments, esports, premis i concursos...</p> <p>- Vacances i Estades: Informació sobre activitats d'estiu, turisme, equipaments i instal·lacions juvenils, allotjament, transport,...</p> <p>2. Punt d'Informació en el centre educatiu (PIDCE): Desplaçament del PIJ al centre educatiu, l'actuació es portarà a terme amb una periodicitat quinzenal i es realitzarà a l'hora del pati. La informació del PIDCE es centra sobretot en temes de participació, oci i vacances i estades. Tot i que puntualment també s'ofereix informació sobre estudis. El PIDCE inclou també diferents "passaclasses" en hores de tutoria en funció de la necessitat de difusió de diverses activitats que interessa que arribi a tots els joves del centre (activitats d'estiu,...)</p>
Punts forts	<p>PIJ: Servei ja consolidat al municipi</p> <p>PIDCE: Bona acollida al centre, la informació arriba a molts més joves i relació joves-tècnics de joventut.</p>
Punts febles	<p>Dificultat que certs joves s'apropin al PIJ i al PIDCE</p>
Resultats esperats	<p>Arribar al màxim nombre de joves possible i que els joves coneguin el servei.</p>

Línia d'actuació 12	SALUT JOVE
Descripció	El projecte engloba totes les accions que es realitzen des de joventut per a la promoció de la salut entre el col·lectiu jove. El projecte engloba accions diverses com la participació en l'estudi del Servei de Joventut Comarcal Alcohol i Joves 2011-2014, l'ofertament de dinàmiques de sexualitat dins de l'oferta que es fa als centres de secundària mitjançant el programa PIDCES, l'ofertament d'informació i recursos sobre sexualitat segura al PIJ, la carpa sobre consum responsable per Festa Major i la promoció de l'esport entre els joves.
Justificació	Actualment ens trobem que els joves tenen a la seva disposició molta informació sobre salut (sexualitat, drogues,...) però a vegades, aquesta informació no és de prou qualitat, o fins i tot pot no ser certa i plena de mites, cal ensenyar als joves quins són els recursos i informacions correctes. És per això que ens plantejem: realitzar estudis i informes per a millorar el coneixement de certs temes al territori, l'ofertament a dinàmiques a les aules per a aprofundir en aquests temes, oferir informació de qualitat i orientar cap als millors recursos de salut al PIJ i en esdeveniments com la Festa Major i a més, ens proposem promoure l'esport entre els joves per a fomentar hàbits saludables.
Reptes	- Promoure una vida saludable de les persones joves.
Objectius Secundaris	<ul style="list-style-type: none"> - Reducció del consum de risc d'alcohol - Promoure una sexualitat segura - Augmentar la pràctica esportiva entre els joves
Destinataris	Joves de 15 a 29 anys
Accions, serveis o materials en els que es concreta el projecte	<p>Estudi alcohol i joves: Cada curs al llarg del període 2011-2014 es passarà a tots els alumnes d'ensenyament secundari del municipi un qüestionari per a conèixer els seus hàbits de consum d'alcohol i l'elaboració de l'informe anual corresponent.</p> <p>Dinàmiques a les aules dins del Projecte PIDCE: Dins de l'oferta de dinàmiques a les aules, inclourà cada any una dinàmica formativa sobre sexualitat segura.</p> <p>Informació sobre sexualitat dins projecte PIJ: Dins del PIJ es mantindrà un espai reservat en oferir informació sobre salut i s'informarà de tots aquells recursos que els joves disposen en temes de salut, per això es mantindrà un registre actualitzat de serveis i contactes per a poder oferir als joves informació actualitzada.</p> <p>Carpa informativa Festa Major: Per la Festa Major s'instal·larà una carpa informativa sobre oci i consum responsable realitzada per professionals del servei Som.nit Creu Roja o bé mitjançant Energy Control segons disponibilitat.</p> <p>Promoció de l'esport: Tasques de promoció de l'esport entre el col·lectiu jove i es tindrà cura del manteniment de les instal·lacions esportives d'ús juvenil com l'skate park.</p>
Punts forts	Les accions establertes tenen un elevat potencial per incidir i produir efectes positius en els joves.
Punts febles	Manca de receptivitat. Els joves reben un excés d'informació sobre i en molts casos errònia i

	carregada de mites.
Resultats esperats	Aconseguir transmetre la informació per que aquesta modifiqui positivament les conductes i els hàbits dels joves.

Línia d'actuació 13		TÈCNICS DE JOVENTUT
Descripció	El projecte es basa l'aposta de l'Ajuntament per disposar d'una tècnica municipal de joventut, dedicant-t'hi el 1/3 de la seva jornada, equivalent a un total de 8h setmanals. El projecte també contempla l'adhesió al Servei Comarcal de Joventut i al requeriment dels serveis del tècnic compartit de joventut, per a poder oferir suport i coordinar-se amb la tècnica de joventut municipal per a la redacció del Pla Local de Joventut 2012-2015 i el seu desenvolupament.	
Justificació	La necessitat de disposar professionals experts i formats en temes de joventut és clau per a poder desenvolupar polítiques de joventut efectives i realistes. És per això que l'Ajuntament va apostar ja fa temps, per a la contractació d'una tècnica que dediqués part de la seva jornada a tasques de joventut. El fet de disposar d'una persona jove i del municipi desenvolupant aquestes tasques facilita la relació amb els joves i entitats, no obstant, la dedicació que pot aportar-hi, es insuficient per a poder desenvolupar totes les accions que l'actual Pla Local de Joventut Contempla; és per això que també s'ha optat per a l'adhesió al Servei de Joventut Comarcal i així poder optar a un tècnic de joventut (compartit amb d'altres municipis) finançat per la Direcció General de Joventut i que faciliti el desenvolupament del PIJ i ajudi en la seva confecció.	
Reptes	Aquest projecte aborda tots els reptes	
Objectius específics	Aquest projecte aborda tots els objectius	
Destinatari	Joves de 12 a 35 anys	
Accions, serveis o materials en els que es concreta el projecte	<p>Tècnica municipal de joventut: Contractació de la tècnica de joventut municipal per al període 2012-2015.</p> <p>Adhesió al Servei Comarcal de Joventut: L'Ajuntament, mitjançant la signatura del protocol del Servei Comarcal de Joventut, s'adhereix a les polítiques de joventut comarcals i també en sol·licita el seus serveis de suport mitjançant la disposició d'un <u>tècnic de joventut compartit</u>.</p> <p>Coordinacions polítiques: Coordinacions mensuals o segons la necessitat entre el regidor de joventut i els tècnics de joventut per al seguiment del desenvolupament del PLJ.</p> <p>Coordinacions tècniques: Coordinacions setmanals o segons la necessitat entre els tècnics de joventut per al seguiment del desenvolupament de les del PLJ i de les accions dels diferents projectes programades.</p>	
Punts forts	Tècnica de joventut ja consolidada i pròpia del municipi Coordinació amb el Servei de Joventut Comarcal engegada aquest 2012	
Punts febles	Dedicació de la tècnica limitada Finançament del tècnic compartit extern i en funció de subvencions anuals	
Resultats esperats	Consolidar el servei de joventut municipal i que sigui conegut i utilitzat per els diferents joves del municipi.	

4.4. Temporalització

Cal aclarir que tot i que l'avaluació es puntualitza a aquesta gràfica en moments concrets, val la pena especificar que l'avaluació es pot donar en tot moment, tal i com s'especificarà a l'apartat 5 d'aquest document.

	2012												2013												2014												2015											
	G	F	M	A	M	J	J	A	S	O	N	D	G	F	M	A	M	J	J	A	S	O	N	D	G	F	M	A	M	J	J	A	S	O	N	D	G	F	M	A	M	J	J	A	S	O	N	D
Planificació																																																
Execució																																																
Avaluació																																																
Planificació																																																
Execució																																																
Avaluació																																																
Planificació																																																
Execució																																																
Avaluació																																																
Planificació																																																
Execució																																																
Avaluació																																																
Planificació																																																
Execució																																																
Avaluació																																																
Planificació																																																
Execució																																																
Avaluació																																																
Planificació																																																
Execució																																																
Avaluació																																																

4.5. Pla de finançament

Tot i que la previsió de despeses i ingressos s'ha fet amb deteniment per tal que aquest sigui el més ajustada possible a la realitat, cal especificar que aquesta pot estar sotmesa en algun moment donat, fruit de l'avaluació i adequació dels projectes a la realitat, a modificacions. Tot i ser un pressupost madurat i fet amb cura, no deixa de ser un pressupost orientatiu. Qualsevol canvi s'intentarà mantenir informat mitjançant una coordinació i comunicació a la Direcció General de Joventut.

PLA LOCAL DE JOVENTUT DE SANT JOAN DE LES ABADESSES 2012-2015

PREVISIÓ DE DESPESES..... 74.800€*

PROGRAMA PARTICIPA A SANT JOAN 35.100€*

PROJECTE 1: Suport al moviment associatiu jove 11.000 €

PROJECTE 2: Espai jove..... 24.000 €*

*(falta per determinar el pressupost d'obres de l'espai jove)

PROJECTE 3: Consell Municipal de Joventut 100 €

PROGRAMA D'ACTIVITATS JUVENILS..... 9.500 €

PROJECTE 4: Activitats juvenils..... 9.500 €

PROGRAMA D'EMANCIPACIÓ JUVENIL..... 7.300 €

PROJECTE 5: Relacions interinstitucionals..... 100 €

PROJECTE 6: Voluntariat jove..... 1.000 €

PROJECTE 7: Brigades joves..... 6.000 €

PROJECTE 8: Borsa de treball d'estiu..... 100 €

PROJECTE 9: Borsa d'Habitatge Local..... 100 €

PROGRAMA DE FORMACIÓ I EDUCACIÓ PER ALS JOVES 1.900 €

PROJECTE 10: Cursos per a joves..... 1.500 €

PROJECTE 11: Servei d'Informació Juvenil (PIJ + PIDCE) 200 €

PROJECTE 12: Salut jove 200 €

PROGRAMA TÈCNICS DE JOVENTUT 21.000 €

PROJECTE 13: Tècnics de joventut..... 21.000 €

PREVISIÓ D'INGRESSOS..... 74.800€*

Ajuntament de Sant Joan de les Abadesses 20.000 €

Direcció General de Joventut 54.800 €

5. AVALUACIÓ

L'avaluació és una part clau de l'actual PLJ, ja que en molts casos es desenvoluparan accions noves que caldrà revisar el seu funcionament i adequació als objectius plantejats. Per tant es definiran mecanismes d'avaluació que es tindran en compte des de la posada en marxa dels diferents programes. L'avaluació de l'actual PLJ, anirà molt lligada a l'avaluació del projecte d'activitats anual presentat a la Direcció General de Joventut.

L'avaluació de cadascun dels programes segons la temporalització anteriorment exposada ha de permetre redissenyar les activitats que se'n deriven per a tal de millorar any a any i adaptar les accions que desenvolupem el màxim a les necessitats dels i les joves.

Els objectius que ens plantejem aconseguir del procés d'avaluació son:

- Determinar el grau d'eficàcia, eficiència i realisme del PLJ.
- Valorar l'assoliment dels objectius del PLJ
- Valoració els resultats i l'impacte que ha tingut el projecte en la realitat juvenil de Sant Joan.
- Revisar l'execució el PLJ: metodologia, recursos, temporalització, etc.
- Determinar les raons d'èxit o de fracàs del PLJ, els motius reals de funcionament o no, etc... per així facilitar la presa de decisions de millora, la seva continuïtat o modificació pertinent.

Per tal de garantir un bon procés d'avaluació de l'actual Pla Local de Joventut, s'avaluarà la metodologia, l'equilibri entre els reptes establerts i els diferents programes i l'eficàcia de les diferents actuacions establertes, per aquest últim, utilitzarem diferents eines per tal d'avaluar cada actuació relacionat amb els seus objectius, que en el moment de valorar el Pla ens permetran visualitzar si els hem assolit o no, i en quin grau,.

L'avaluació serà tant **quantitativa** com **qualitativa**, s'utilitzaran diferents instruments en funció de l'indicador a avaluar, com ara qüestionaris, registres, entrevistes, observació directa...

El procés d'avaluació estarà liderat pels **tècnics de joventut** i serà prioritària la participació en el procediment dels **joves** de Sant Joan, els **polítics** i **agents socials** implicats.

Es considera vital definir diferents “moments” en el procés d’avaluació, una avaluació **inicial** que ja s’ha plantejat a l’hora de dissenyar els diferents programes, l’avaluació **continuada** que es realitzarà durant la fase d’implementació anualment; recollirem la informació mitjançant qüestionaris, reunions i observació; entenent l’avaluació com un procediment continu, es realitzaran coordinacions d’avaluació entre el tècnic i el regidora de forma anual, considerant la possibilitat d’introduir avaluacions intermitges per reorientar les intervencions. I finalment, l’avaluació **final** que es farà al concloure el projecte i ens ajudarà a replantejar les accions a desenvolupar en el proper PLJ.

A continuació s’exposen els 3 mecanismes mitjançant les fitxes d’avaluació del Pla Local de Joventut:

Fitxa d’avaluació de la metodologia

(1-poca dedicació 5-màxima dedicació)

Interdepartamentalitat							
1	<input type="checkbox"/>	<input type="checkbox"/>	<input type="checkbox"/>	<input type="checkbox"/>	<input type="checkbox"/>	5	Presentació del PLJ a les àrees
1	<input type="checkbox"/>	<input type="checkbox"/>	<input type="checkbox"/>	<input type="checkbox"/>	<input type="checkbox"/>	5	Sensibilitat d’altres àrees
1	<input type="checkbox"/>	<input type="checkbox"/>	<input type="checkbox"/>	<input type="checkbox"/>	<input type="checkbox"/>	5	Implicació en el disseny del PLJ
1	<input type="checkbox"/>	<input type="checkbox"/>	<input type="checkbox"/>	<input type="checkbox"/>	<input type="checkbox"/>	5	Coordinació de programes
1	<input type="checkbox"/>	<input type="checkbox"/>	<input type="checkbox"/>	<input type="checkbox"/>	<input type="checkbox"/>	5	Implicació de recursos humans
1	<input type="checkbox"/>	<input type="checkbox"/>	<input type="checkbox"/>	<input type="checkbox"/>	<input type="checkbox"/>	5	Implicació pressupostaria

Interinstitucionalitat							
1	<input type="checkbox"/>	<input type="checkbox"/>	<input type="checkbox"/>	<input type="checkbox"/>	<input type="checkbox"/>	5	Adaptació al PNJ 2010-2020
1	<input type="checkbox"/>	<input type="checkbox"/>	<input type="checkbox"/>	<input type="checkbox"/>	<input type="checkbox"/>	5	Coordinació altres PLJ de la Vall del Ter
1	<input type="checkbox"/>	<input type="checkbox"/>	<input type="checkbox"/>	<input type="checkbox"/>	<input type="checkbox"/>	5	Coordinació Servei de Joventut Comarcal
1	<input type="checkbox"/>	<input type="checkbox"/>	<input type="checkbox"/>	<input type="checkbox"/>	<input type="checkbox"/>	5	Suport tècnic de la DGJ
1	<input type="checkbox"/>	<input type="checkbox"/>	<input type="checkbox"/>	<input type="checkbox"/>	<input type="checkbox"/>	5	Subvenció de la DGJ
1	<input type="checkbox"/>	<input type="checkbox"/>	<input type="checkbox"/>	<input type="checkbox"/>	<input type="checkbox"/>	5	Coordinació altres institucions
1	<input type="checkbox"/>	<input type="checkbox"/>	<input type="checkbox"/>	<input type="checkbox"/>	<input type="checkbox"/>	5	Subvencions altres administracions

Participació jove							
1	<input type="checkbox"/>	<input type="checkbox"/>	<input type="checkbox"/>	<input type="checkbox"/>	<input type="checkbox"/>	5	Participació dels joves associats
1	<input type="checkbox"/>	<input type="checkbox"/>	<input type="checkbox"/>	<input type="checkbox"/>	<input type="checkbox"/>	5	Participació dels joves en general
1	<input type="checkbox"/>	<input type="checkbox"/>	<input type="checkbox"/>	<input type="checkbox"/>	<input type="checkbox"/>	5	Consell Municipal de Joventut
1	<input type="checkbox"/>	<input type="checkbox"/>	<input type="checkbox"/>	<input type="checkbox"/>	<input type="checkbox"/>	5	Implicació dels joves en el disseny del nou PLJ
1	<input type="checkbox"/>	<input type="checkbox"/>	<input type="checkbox"/>	<input type="checkbox"/>	<input type="checkbox"/>	5	Implicació dels joves en el disseny de les actuacions
1	<input type="checkbox"/>	<input type="checkbox"/>	<input type="checkbox"/>	<input type="checkbox"/>	<input type="checkbox"/>	5	Implicació dels joves en les actuacions

Fitxa d'avaluació de les línies d'actuació

Programes i Línies d'actuació	S'adequa la línia d'actuació als seus reptes i objectius?		
Participa a Sant Joan de les Abadesses			
1 Suport al moviment associatiu jove	<input type="checkbox"/> Sí	<input type="checkbox"/> Cal continuar-lo	<input type="checkbox"/> Cal incrementar-lo
	<input type="checkbox"/> No	<input type="checkbox"/> Cal refer-lo	<input type="checkbox"/> Cal deixar-lo de fer
2 Espai Jove	<input type="checkbox"/> Sí	<input type="checkbox"/> Cal continuar-lo	<input type="checkbox"/> Cal incrementar-lo
	<input type="checkbox"/> No	<input type="checkbox"/> Cal refer-lo	<input type="checkbox"/> Cal deixar-lo de fer
3 Consell Municipal de Joventut	<input type="checkbox"/> Sí	<input type="checkbox"/> Cal continuar-lo	<input type="checkbox"/> Cal incrementar-lo
	<input type="checkbox"/> No	<input type="checkbox"/> Cal refer-lo	<input type="checkbox"/> Cal deixar-lo de fer
Activitats Juvenils			
4 Activitats juvenils	<input type="checkbox"/> Sí	<input type="checkbox"/> Cal continuar-lo	<input type="checkbox"/> Cal incrementar-lo
	<input type="checkbox"/> No	<input type="checkbox"/> Cal refer-lo	<input type="checkbox"/> Cal deixar-lo de fer
Emancipació juvenil			
5 Relacions interinstitucionals	<input type="checkbox"/> Sí	<input type="checkbox"/> Cal continuar-lo	<input type="checkbox"/> Cal incrementar-lo
	<input type="checkbox"/> No	<input type="checkbox"/> Cal refer-lo	<input type="checkbox"/> Cal deixar-lo de fer
6 Voluntariat jove	<input type="checkbox"/> Sí	<input type="checkbox"/> Cal continuar-lo	<input type="checkbox"/> Cal incrementar-lo
	<input type="checkbox"/> No	<input type="checkbox"/> Cal refer-lo	<input type="checkbox"/> Cal deixar-lo de fer
7 Brigades joves	<input type="checkbox"/> Sí	<input type="checkbox"/> Cal continuar-lo	<input type="checkbox"/> Cal incrementar-lo
	<input type="checkbox"/> No	<input type="checkbox"/> Cal refer-lo	<input type="checkbox"/> Cal deixar-lo de fer
8 Borsa de treball d'estiu	<input type="checkbox"/> Sí	<input type="checkbox"/> Cal continuar-lo	<input type="checkbox"/> Cal incrementar-lo
	<input type="checkbox"/> No	<input type="checkbox"/> Cal refer-lo	<input type="checkbox"/> Cal deixar-lo de fer
9 Borsa d'Habitatge Local	<input type="checkbox"/> Sí	<input type="checkbox"/> Cal continuar-lo	<input type="checkbox"/> Cal incrementar-lo
	<input type="checkbox"/> No	<input type="checkbox"/> Cal refer-lo	<input type="checkbox"/> Cal deixar-lo de fer
Educació i formació per a joves			
10 Cursos per a joves	<input type="checkbox"/> Sí	<input type="checkbox"/> Cal continuar-lo	<input type="checkbox"/> Cal incrementar-lo
	<input type="checkbox"/> No	<input type="checkbox"/> Cal refer-lo	<input type="checkbox"/> Cal deixar-lo de fer
11 Servei d'informació juvenil (PIJ + PIDCE)	<input type="checkbox"/> Sí	<input type="checkbox"/> Cal continuar-lo	<input type="checkbox"/> Cal incrementar-lo
	<input type="checkbox"/> No	<input type="checkbox"/> Cal refer-lo	<input type="checkbox"/> Cal deixar-lo de fer
12 Salut jove	<input type="checkbox"/> Sí	<input type="checkbox"/> Cal continuar-lo	<input type="checkbox"/> Cal incrementar-lo
	<input type="checkbox"/> No	<input type="checkbox"/> Cal refer-lo	<input type="checkbox"/> Cal deixar-lo de fer
Tècnics de joventut			
13 Tècnics de Joventut	<input type="checkbox"/> Sí	<input type="checkbox"/> Cal continuar-lo	<input type="checkbox"/> Cal incrementar-lo
	<input type="checkbox"/> No	<input type="checkbox"/> Cal refer-lo	<input type="checkbox"/> Cal deixar-lo de fer

Fitxa d'avaluació de les actuacions

Línia d'actuació 1	Indicadors Q = quantitativus q = qualitativus	Mecanisme	Objectiu esperat
Suport al moviment associatiu	Q Nombre d'activitats realitzades per cada entitat juvenil	Formulari	Mateixes que l'any anterior
	Q Nombre de nous membres joves.	Formulari	1 jove nou per entitat/any
	q Grau de participació dels joves no associats a les activitats organitzades per les entitats juvenils del municipi. Alta: Elevada participació del tot el jovent del poble i de la comarca. Mitjana: Bona participació d'una part del jovent del poble. Baixa: Poca participació del jovent del poble Molt baixa: Només hi participen els membres de l'entitat.	Formulari	Mitjana

Línia d'actuació 2	Indicadors Q = quantitatius q = qualitatiu	Mecanisme	Objectiu esperat
Espai Jove	Q Inauguració de l'espai jove	Dada	Abans del 2015
	Q Espai jove amb dinamitzador/a	Dada	Abans del 2015
	Q Grau d'utilització de l'espai jove	Recomptes	15 joves diferents a la setmana el primer any 25 joves diferents a la setmana a partir del 2n any.
	q Nivell de satisfacció dels usuaris: Alta: Valoren molt positivament l'equipament. Bona: Valoren positivament l'equipament, tot i que hi troben 2 mancances. Moderada: Valoren positivament l'equipament, hi troben més de 2 mancances. Baixa: Valoren negativament l'equipament, hi troben diverses mancances.	Qüestionari d'avaluació personal repartit als joves usuaris.	Bona

Línia d'actuació 3	Indicadors Q = quantitativus q = qualitativus	Mecanisme	Objectiu esperat
Consell Municipal de joventut	Q Nombre de reunions anuals el CMJ.	Recomptes	2 reunions anuals
	Q Nombre de joves que participen a cada reunió.	Recomptes	1 jove cada entitat i 4 joves a títol individual per reunió
	q Grau de participació a les reunions Alta: Els joves proposen activitats noves i s'impliquen en l'execució. Mitjana: Els joves fan propostes sense aprofundir en com executar-les. Baixa: Els joves no fan noves propostes, només valoren les activitats proposades des de la regidoria. Molt baixa: Els joves no participen activament a les reunions.	Fitxa d'avaluació de cada reunió.	Alta - mitjana
	q Grau de satisfacció dels joves de la CMJ sobre cada reunió realitzada Alta: L'han trobat molt útil. Mitjana: L'han trobat força útil Baixa: L'han trobat poc útil. Molt baixa: No hi han trobat cap utilitat.	Qüestionari d'avaluació	Alta - mitjana

Línia d'actuació 4	Indicadors Q = quantitativus q = qualitativus	Mecanisme	Objectiu esperat
Activitats juvenils	Q Nombre d'activitats culturals dirigides a joves	Registre	1 activitat a l'any
	Q Nombre d'activitats d'oci dirigides a joves	Registre	6 activitats a l'any
	Q Nombre d'activitats esportives dirigides a joves	Registre	2 activitats a l'any
	Q Nombre d'activitats per a joves de la Festa Major	Registre	1 activitat cada dia de FM
	Q Nombre d'activitats a l'estiu per a joves.	Registre	3 sortides comarcals i 5 activitats al municipi
	Q Nombre de joves de Sant Joan a les sortides comarcals	Recomptes	6 joves de SJ per sortida
	Q Nombre de joves a les activitats del municipi.	Recomptes	Segons la fitxa de cada activitat
	q Nivell de participació de joves a cada activitat Alta: Èxit de participació, elevat nombre de joves. Bona: Nivell esperat, l'acte s'ha desenvolupat amb normalitat Moderada: Pocs joves, l'acte es pot desenvolupar amb normalitat. Baixa: Molts pocs joves, l'acte no s'ha pogut desenvolupar amb normalitat.	Fitxa d'avaluació d'activitat	Bona

Línia d'actuació 5	Indicadors Q = quantitativus q = qualitativus	Mecanisme	Objectiu esperat
Relacions interinstitucionals	Q Nombre coordinacions realitzades	Registre	1 coordinació amb cada institució per any.
	q Valoració de les coordinacions i accions conjuntes per part de les institucions. Alta: Valoren molt positivament l'experiència, la incidència és elevada. Bona: Valoren positivament l'experiència, la incidència és visible. Moderada: Valoren positivament l'experiència, no s'aprecia la incidència. Baixa: Valoren negativament l'experiència.	Qüestionari d'avaluació de les coordinacions.	Bona

Línia d'actuació 6	Indicadors Q = quantitativus q = qualitativus	Mecanisme	Objectiu esperat
Voluntariat jove	Q Nombre de joves participants	Registre	4 joves per edició
	Q Nombre d'edicions voluntariat jove	Registre	4 edicions
	q Grau de satisfacció dels joves participants Alta: Valoren molt positivament l'experiència Bona: Valoren positivament l'experiència Moderada: Valoren positivament l'experiència, no repetirien. Baixa: Valoren negativament l'experiència, no repetirien.	Qüestionari d'avaluació personal del projecte	Bona
	q Grau d'utilitat valorat per la director de l'alberg Alta: Valoren molt positivament l'experiència, no modificarien res Bona: Valoració positiva, pocs aspectes a millorar. Moderada: Valoració positiva, però hi ha aspectes a millorar. Baixa: Valoren negativament l'experiència, no repetirien.	Qüestionari d'avaluació personal del projecte	Bona

Línia d'actuació 7	Indicadors Q = quantitatius q = qualitatiu	Mecanisme	Objectiu esperat
Brigades joves	Q Nombre de joves participants	Registre	2 joves per edició
	Q Nombre d'edicions de brigades joves	Registre	3 edicions
	q Grau de satisfacció dels joves participants Alta: Valoren molt positivament l'experiència Bona: Valoren positivament l'experiència Moderada: Valoren positivament l'experiència, no repetirien. Baixa: Valoren negativament l'experiència, no repetirien.	Qüestionari d'avaluació personal del projecte	Bona
	q Grau d'utilitat valorat per la brigada municipal Alta: Valoren molt positivament l'experiència, no modificarien res Bona: Valoració positiva, pocs aspectes a millorar. Moderada: Valoració positiva, però hi ha aspectes a millorar. Baixa: Valoren negativament l'experiència, no repetirien.	Qüestionari d'avaluació personal del projecte	Bona

Línia d'actuació 8	Indicadors Q = quantitativus q = qualitativus	Mecanisme	Objectiu esperat
Borsa de treball d'estiu	Q Nombre de consultes de joves	Registres	50 consultes any
	Q Nombre de joves que trobin feina gràcies a la BTE	Qüestionari d'avaluació	3 joves any
	Q Nombre de privats que penjin les seves ofertes de feina al panell	Registres	7 ofertes any
	q Grau d'utilitat valorat per els tècnics de joventut. Alta: Valoren molt positivament el servei . Bona: Valoració positiva tot i que hi cal treballar per aconseguir més ofertes. Moderada: Valoració mitjana, poques ofertes i poca repercussió del servei. Baixa: Valoren negativament el servei, cal reformular-lo.	Qüestionari d'avaluació	Bona

Línia d'actuació 9	Indicadors Q = quantitativus q = qualitativus	Mecanisme	Objectiu esperat
Borsa d'habitatge Local	Q Nombre de pisos oferts al municipi	Registres	2 pisos a l'any
	Q Nombre de pisos de la BCLL llogats per joves del municipi	Registres	1 pis a l'any
	q Grau d'utilització mensual del servei. Alta: Molts joves s'apropen a consultar les ofertes. (+ de 5). Bona: Alguns joves s'apropen a consultar les ofertes (de 2 a 4 joves) Moderada: Pocs joves s'apropen a consultar les ofertes (1 jove). Baixa: El servei no s'utilitza.	Registres	Bona

Línia d'actuació 10	Indicadors Q = quantitatius q = qualitatiu	Mecanisme	Objectiu esperat
Cursos per a joves	Q Nombre d'activitats formatives realitzades	Registre	1 formació a l'any
	Q Nombre de joves formats	Registre	6 joves per formació
	q Nivell de satisfacció dels participants: Alta: Valoren molt positivament l'experiència Bona: Valoren positivament l'experiència Moderada: Valoren positivament l'experiència, no repetirien la formació. Baixa: Valoren negativament l'experiència, no repetirien la formació.	Qüestionari d'avaluació personal de cada activitat formativa.	Bona

Línia d'actuació 11	Indicadors Q = quantitatius q = qualitatiu	Mecanisme	Objectiu esperat
Servei d'informació juvenil	Q Nombre de joves que s'apropen al PIJ	Recomptes	5 joves per setmana
	Q Nombre de joves que s'apropen al PIDCE	Recomptes	5 joves per intervenció
	Q Nombre de dinàmiques realitzades	Recomptes	1 dinàmica per grup a l'any
	q Valoració de les dinàmiques per part dels professors. Alta: Valoració molt positiva, la incidència és elevada. Bona: Valoració positiva, la incidència és visible. Moderada: Valoració positiva, no s'aprecia la incidència. Baixa: Valoren negativament l'experiència.	Qüestionari d'avaluació de les dinàmiques als professors.	Bona
	q Valoració de les dinàmiques per part dels alumnes. Alta: Valoració molt positiva, han après coses noves. Bona: Valoració positiva, han repassat conceptes que coneixien. Moderada: Valoració positiva tot i que no han après res nou. Baixa: Valoració negativa, ho consideren una pèrdua de temps.	Qüestionari d'avaluació de les dinàmiques als alumnes.	Bona

Línia d'actuació 12	Indicadors Q = quantitatius q = qualitatis	Mecanisme	Objectiu esperat
Salut Jove	Q Nombre d'activitats realitzades dins de la línia d'actuació	Recompte	3 activitats
	q Grau de satisfacció dels joves participants Alta: Valoren molt positivament l'experiència Bona: Valoren positivament l'experiència Moderada: Valoren positivament l'experiència, no repetirien. Baixa: Valoren negativament l'experiència, no repetirien.	Entrevistes als joves participants	Bona

Línia 13	d'actuació	Indicadors Q = quantitativus q = qualitativus	Mecanisme	Objectiu esperat
Tècnics Joventut	de	Q Dedicació mínima de la tècnica municipal	Registre	33% de la jornada
		Q Disposar de tècnic de joventut compartit	Registre	4 anys de durada del pla.
		q Grau de satisfacció amb el servei de joventut per part de tots els agents amb els que es treballa. Alta: Valoren molt positivament el servei i la utilitat del treball conjunt Bona: Valoren positivament el servei, cal millorar algun aspecte. Moderada: Valoren positivament el servei, tot i que cal millorar més de 2 aspectes. Baixa: Valoren negativament el servei i no veuen utilitat al servei conjunt, millorarien gairebé tots els aspectes.	Qüestionari d'avaluació del servei de joventut.	Bona

6. ANNEXOS

6.1. Grup de discussió Sant Joan de les Abadesses – joves de 15 a 35 anys

20/01/2012

El grup de discussió es va portar a terme amb 5 joves del municipi de Sant Joan de les Abadesses.

El grup de discussió va començar amb una introducció a que era el PLJ i per a que servia, línies subvencionables i dels objectius dels grups de discussió.

Es posa en antecedents als joves del PLJ de fa 4 anys i de les subvencions rebudes. La taula s'estructura per eixos.

Educació i formació

Demaneu als joves on estudien o han estudiat. Una jove estudia ESO a Sant Joan de les Abadesses, dos dels joves estudien a Ripoll batxillerat i els altres 2 van estudiar l'ESO a Ripoll.

Els demanem quins cursos o formació els agradaria fer a Sant Joan; no tenen cap demanda en concret, tot i que es comenta que estaria bé fer periòdicament formació en primers auxilis i desfibril·lador.

Els preguntem si s'han hagut de desplaçar per alguna activitat formativa a fora del municipi i comenten que fan anglès, música, ball i teatre, tot això al mateix municipi. Un d'ells es va haver de desplaçar a Tarragona per fer un curs de dinamitzador esportiu.

Tornem a demanar si els interessaria algun altre curs, comenten que potser estaria bé que existís la possibilitat d'estudiar altres idiomes com francès o alemany.

Es veu bé que s'organitzin cursos si hi ha prou demanda, obrint inscripcions prèvies al Centre Cívic.

Parlant d'idiomes, surt el tema d'aprofitar per engrescar o revifar l'agermanament amb Le Palais.

Els joves comenten la diferència entre fer l'ESO a Ripoll i a Sant Joan de les Abadesses, ja que alguns d'ells han pogut cursar-lo al mateix municipi i d'altres es van haver de desplaçar a Ripoll. El fet de marxar als 16 anys és molt més positiu que marxar amb 12 perquè això afavoreix la unió entre els joves del municipi i el sentiment de poble. A més, amb 16 ja valoren positiu el fet de conèixer més gent de la comarca.

Els dos joves que actualment es troben estudiant batxillerat comenten que no es nota el canvi de centre, al passar d'ESO a Batxillerat, destaquen el bon nivell dels alumnes provinents de Sant Joan de les Abadesses.

La jove estudiant d'ESO, comenta que l'any que ve li agradaria fer batxillerat artístic i que s'haurà de desplaçar obligatòriament a Vic o a Olot ja que a Ripoll no s'ofereix aquest ensenyament.

Parlem amb els joves del transport i la mobilitat que els afecta com a estudiants, es valora positivament el servei de bus i el preu d'aquest.

Treball

Comentem amb els joves la situació laboral al municipi i comarca actualment és complicada, la crisi actual fa que trobar i mantenir una feina resulti bastant complicat. Els estudiants de batxillerat veuen clar que hauran de marxar del municipi per trobar una feina que s'escaigui als estudis que de moment tenen en ment. Hi ha la percepció de que com més qualificat estàs més difícil ho tens per trobar feina al municipi, a no ser que siguis mestre o metge, sectors en els que hi ha més possibilitat d'inserció a la comarca. Quan un estudia enginyeria, investigació... els joves ja ho fan coneixent que tindran difícil poder viure a Sant Joan.

Els joves comenten que recentment estan tancant diferents empreses al municipi i que aquestes oferien bastants llocs de treball.

Comenten que actualment gairebé l'única opció segura que tens és muntar un negoci pel teu propi compte. Un dels joves ho ha fet i reconeix que en el seu moment imposa bastant el fet de embarcar-se en un negoci propi.

Es valora positivament la millora de les comunicacions per poder treballar lluny i viure a Sant Joan. El desdoblament de la C-17 i les millores de la connexió amb Girona han reduït bastant les distàncies en temps i quilòmetres entre Sant Joan i les grans ciutats (Vic, Girona, Barcelona i rodalies), dedicant el mateix temps en desplaçaments que dedica algú mateix de Barcelona o rodalies per exemple.

Parlem amb els joves sobre els recursos per buscar feina o serveis d'orientació laboral. Ells no han hagut d'utilitzar aquests serveis, o bé per que encara estan estudiant o per que ja tenen feina, de totes maneres, comenten que tenen amics que els ha costat molt trobar feina, aquests sí que han utilitzat els serveis que s'ofereixen a la comarca per part de l'UIER.

Els expliquem que la UIER està en conveni amb l'Ajuntament i que alguns dels seus serveis s'ofereixen al municipi, com assessorament i la borsa de treball, els joves ho desconeixien.

Parlem de la dificultat de trobar feina per l'estiu. No saben per on començar a buscar. Moltes feines són a bars i sempre s'acaba contractant a parents, amics... ja que actualment tothom té gent molt propera amb necessitat de trobar feina. Surt la idea d'una borsa local per a feines d'estiu, principalment pensat en joves del municipi sense carnet.

Parlant d'emprenedoria, un dels joves va utilitzar els serveis de Ripollès Desenvolupament per engegar el seu negoci i ho valora molt positivament, tant l'assessorament rebut per a engegar el negoci com per a poder accedir a Vila Icària.

Els més joves, de moment no es plantegen l'autoocupació. De moment es centren en els estudis.

Es comenta que hi ha bastants joves que un cop acabat l'ESO no volen fer batxillerat, molts d'ells opten per fer CFGM, com és el cas de molts companys de classe. Comenten que potser aquests joves sí que tenen la intenció de treballar i viure al municipi o comarca, i que aquests joves sí que podrien requerir de serveis d'assessorament i orientació laboral.

Habitatge

Demaneu als joves què n'opinen de les condicions dels pisos de lloguer al municipi. Opinen que el preu del lloguer són molt cars, entorn dels 450€. Per a trobar pis, els joves del municipi utilitzen el boca a boca per conèixer l'oferta de pisos en lloguer.

Comenten que al barri vell no hi ha pisos en lloguer, els que hi ha es troben a les zones més noves del municipi.

Hi ha la percepció que a nivell municipal existeix una manca de pisos de lloguer, existint una bona quantitat de pisos buits, es creu que el problema és a nivell de propietari que no volen llogar el pis o llogar-lo a un preu baix.

Cap d'ells es planteja compartir pis com a mecanisme per economitjar el cost del lloguer, només s'ho plantegen com un temps com a estudiant si has de marxar del municipi.

Un dels joves viu a Vila Icària com a emprenedor, valora molt positivament les condicions de l'habitatge i la relació qualitat preu.

Demaneu als joves si coneixen la Borsa d'Habitatge jove comarcal, el volum d'ofertes que ofereix és baix, potser per això desconeixen aquest servei.

Oci i lleure

Demaneu als joves quines aficions tenen i on les porten a terme. Tot i que la majoria d'activitats d'oci diürn les fan al poble, per a fer gimnàs i natació alguns d'ells es desplacen a Ripoll.

Remarquen la falta d'oci nocturn i la manca de locals; antigament hi havia un bar musical al poble però ja fa anys que va tancar. A les nits a partir de certa hora no hi ha res a fer. A les nits del cap de setmana, els estudiants de batxillerat normalment es desplacen a Ripoll, tant a bars com a festes que organitza entitats o la comissió de festes.

Els més joves destaquen que al carrer fa fred i no tenen un lloc on anar, van a un bar del poble, Ca la Nati o al Cafè de l'Abadia, on hi ha espai i s'hi reuneix el jovent, tot i que remarquen que no tenen diners per consumir diàriament, ni tampoc per pagar-se un local propi. També, en caps de setmana, si hi ha alguna casa "lliure" es reuneixen a aquella casa, tot i que a les mares tampoc els fa molta gràcia. Comenten que a les tardes no tenen res a fer al poble, sobretot a les èpoques de més fred; a l'estiu és més senzill, perquè hi ha la piscina i poden estar al carrer.

Els joves demanen pel local del Centre Cívic on s'hi feien activitats per a joves; els expliquem que aquest local ja no és propietat de l'Ajuntament i que es planteja l'espai de l'antic escorxador com a espai per als joves. Els expliquem que són necessàries

reformes i l'adequació de la planta de dalt; a tots els sembla correcte, sobretot per a la franja d'edat dels 12 als 17. A més, com a equipament per a festes, l'escorxador es veu com a l'equipament ideal, tot i que comenten que hi ha mancances com una barra i equip de so.

Comenten que la majoria d'activitats que s'organitzen a l'escorxador són gratuïtes i això es valora positivament.

També parlem del Servei del Bus de la Festa, valoren molt positivament el servei, en fan ús tot i que comenten que recentment han tingut alguna incidència.

Finalment, s'agraeix a tots els joves la seva participació, i prenem les dades de contacte per tal de mantenir-los informats respecte a la redacció del Pla Local de Joventut i d'altres accions que es portin a terme des de la Regidoria de Joventut.

6.2. Entrevista amb els tutors de l' IE Sant Joan de les Abadesses

7/3/2012

Primer de tot, comencem explicant que és el Pla Local de Joventut de Sant Joan de les Abadesses a l'equip de tutors del centre.

Els demanem quines són les principals problemàtiques o mancances que detecten en els joves del centre. Els demanem si tenen alguna proposta o accions que puguem desenvolupar des de l'àrea de Joventut que ajudin a solucionar aquestes problemàtiques, o qualsevol proposta per tal de millorar el servei i les accions de joventut.

Primer de tot, ens remarquen que molts joves mostren una clara manca d'iniciativa i voluntat participativa, també es parla d'una clara manca d'empatia. Parlem que potser a través del voluntariat en diferents associacions o ONG pot ajudar als joves a iniciar-se en la cultura participativa, o fins i tot pot ser útil per començar a prendre responsabilitats, que en un futur els seran útils. S'entendria com un pas previ a l'entrada al món del treball.

Es valora positivament establir una coordinació d'activitats entre Joventut i el centre per tal de no solapar activitats o organitzar activitats similars.

També ens recomanen parlar amb l'AMPA per tal de millorar la difusió de les activitats de Joventut, ja que sobretot en els joves de 1r i 2n el paper dels pares encara és molt decisiu en l'elecció i participació d'activitats per part dels joves. En aquest sentit, valoren bé la difusió de les activitats que es fa a través dels PIDCE.

Ens proposen organitzar o treballar per a que es produeixin trobades de delegats de classe a nivell comarcal, ja com a continuació a les dinàmiques de delegats engegades a les aules aquest curs acadèmic. Aquestes trobades podrien servir per intercanviar experiències i potenciar la figura del delegat.

Parlem amb els tutors de la manca d'espais d'oci i trobada entre els joves fora de l'horari escolar, principalment les tardes que no tenen classe i els caps de setmana; aquests han d'estar al carrer o en bars, ambients que no son segurament els més adequats per als joves. Valoren positivament que els joves disposin d'un espai dinamitzat on anar i passar el seu temps lliure d'una manera més profitosa.

Valoren positivament per els joves i l'arrelament d'aquests al municipi, que puguin gaudir d'ensenyament secundari al mateix poble, i que no s'hagin de desplaçar a Ripoll fins als 16 anys.

Una altra problemàtica detectada és la presència de determinats joves, majors de 16 anys als voltants del centre, moltes vegades resulta sospitós. Parlem que caldria parlar-ho amb l'educadora social, a veure si sap qui són i en un futur mirar d'adreçar-los a l'Espai Jove que es té voluntat d'engegar des de l'Ajuntament.

6.3. Enquesta i trobada amb els regidors/es

Març 2012

Primer de tot, es va passar dues preguntes als regidors i regidores perquè prepararessin la trobada conjunta que es va fer posteriorment.

1. Quins programes o projectes relacionats amb joventut treballeu des de la vostra regidoria? Amb quines altres regidories us coordineu per tirar-los endavant?
2. Quines propostes o accions per a joves teniu plantejades per als propers 4 anys de legislatura? No cal que aquestes actuacions siguin exclusivament destinades al jovent, tot i que sí n'han de ser beneficiaris.

A través d'aquestes premisses es va procedir a fer una trobada en què es van discutir, principalment, els temes que havien proposat els joves durant la taula, que havia tingut lloc uns dies abans.

Tot i que en la reunió molts dels temes van quedar força definits, els regidors i les regidores han estat en contacte permanent amb els tècnics de Joventut per anar elaborant el PLJ, aportar idees noves, suggerir accions pròpies de la seva àrea i acurar el que calgués.